

**UCHWAŁA NR XXI/159/15  
RADY MIEJSKIEJ W SOKÓLCE**

z dnia 11 grudnia 2015 r.

**w sprawie przystąpienia do sporządzenia miejscowego planu zagospodarowania przestrzennego części terenu  
Miasta Sokółka przy ulicy Grodzieńskiej.**

Na podstawie art. 18 ust. 2 pkt 15 ustawy z dnia 8 marca 1990 r. o samorządzie gminnym (Dz. U. z 2015r. poz. 1515 j.t.) oraz art. 14 ust. 1, 2 i 4 ustawy z dnia 27 marca 2003 r. o planowaniu i zagospodarowaniu przestrzennym (Dz. U. z 2015 r. poz. 199, poz. 443, poz. 774, poz. 1265 i poz. 1434) uchwała się, co następuje:

§ 1. Przystępuje się do sporządzenia miejscowego planu zagospodarowania przestrzennego części terenu Miasta Sokółka przy ulicy Grodzieńskiej.

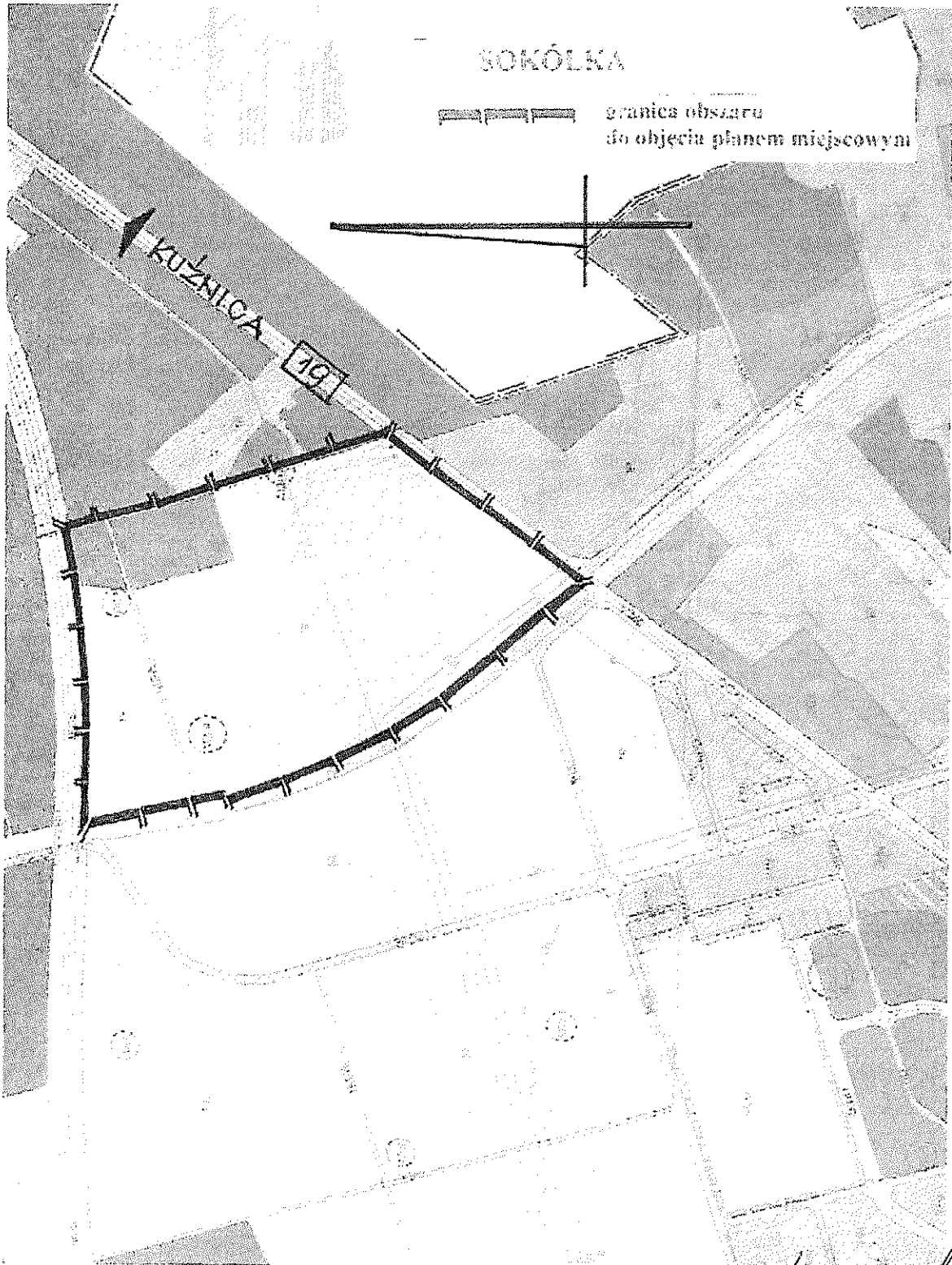
§ 2. Integralną częścią niniejszej uchwały jest załącznik graficzny określający granice obszaru objętego projektem planu, o którym mowa w § 1.

§ 3. Wykonanie uchwały powierza się Burmistrzowi Sokółki.

§ 4. Uchwała wchodzi w życie z dniem podjęcia.

  
Rady Miejskiej w Sokółce  
mgr Daniel Supronik

Załącznik Nr 1 do Uchwały Nr XXI/159/15  
Rady Miejskiej w Sokółce  
z dnia 11 grudnia 2015 r.



Przewodniczący  
Rady Miejskiej w Sokółce  
*Daniel Supronik*  
mgr Daniel Supronik

## ANALIZA

zasadności przystąpienia do sporządzenia miejscowego planu zagospodarowania przestrzennego części terenu Miasta Sokółka przy ulicy Grodzieńskiej oraz stopnia zgodności przewidywanych rozwiązań z ustaleniami „Studium uwarunkowań i kierunków zagospodarowania przestrzennego miasta i gminy Sokółka”.

### Podstawa prawna

Zgodnie z art. 14 ust. 5 ustawy z dnia 27 marca 2003 r. o planowaniu i zagospodarowaniu przestrzennym (Dz. U. z 2015 r., poz. 199 ze zm.) przedstawiam wyniki analizy zasadności przystąpienia do sporządzenia przedmiotowego planu i stopnia zgodności przewidywanych rozwiązań z ustaleniami Studium uwarunkowań i kierunków zagospodarowania przestrzennego miasta i gminy Sokółka uchwalonego uchwałą Nr XIV/132/99 Rady Miejskiej w Sokółce z dnia 15 grudnia 1999 r. i zmienionego uchwałami Rady Miejskiej w Sokółce: Nr XXXI/239/05 z dnia 1 marca 2005 r. oraz Nr XVII/103/11 z dnia 29 września 2011 r.

### Zasadność przystąpienia do sporządzenia planu oraz przewidywane rozwiązania (funkcje terenu objętego planem):


Sporządzenie planu wynika z potrzeby realizacji zamierzeń inwestycyjnych związanych z planowaną funkcją produkcyjno-usługową, a także koniecznością ustalenia sposobu zagospodarowania terenów objętych przyszłym planem. W obowiązującym planie miejscowym obszar przyszłego planu jest terenem rolniczym i leśnym oznaczonym symbolami 1R i 1ZL.

### Stopień zgodności ze studium:

Potrzeba zrealizowania zamierzenia inwestycyjnego związanego z realizacją nowych funkcji produkcyjno-usługowych na obszarze przewidywanym do objęcia planem nie będzie naruszać ustaleń Studium uwarunkowań i kierunków zagospodarowania przestrzennego miasta i gminy Sokółka, ponieważ teren objęty uchwałą położony jest w strefie zabudowy przemysłowo-składowej i usługowo-rzemieślniczej (zabudowa produkcyjno-składowa bez ograniczeń kubaturowych i usługi uciążliwe) oznaczonej symbolem **P2,UR**

### Zakres prac planistycznych:

określony w art. 15 ust.2, ewentualnie 3 ustawy. Plan zostanie sporządzony w skali 1:1000 lub 1:2000.

Przewodniczący  
Rady Miejskiej w Sokółce  
  
mgr Daniel Supronik