

Projekt

z dnia 22 czerwca 2015 r.

Zatwierdzony przez

**UCHWAŁA NR
RADY MIEJSKIEJ W SOKÓLCE**

z dnia 2015 r.

w sprawie przystąpienia do sporządzenia miejscowego planu zagospodarowania przestrzennego części złoża kruszywa naturalnego JANOWSZCZYŻNA X, gmina Sokółka.

Na podstawie art. 18 ust. 2 pkt 15 ustawy z dnia 8 marca 1990 r. o samorządzie gminnym (Dz. U. z 2013 r. poz. 594, poz. 645 i poz. 1318 oraz z 2014 r. poz. 379 i poz. 1072) oraz art. 14 ust. 1, 2 i 4 ustawy z dnia 27 marca 2003 r. o planowaniu i zagospodarowaniu przestrzennym (Dz. U. z 2015 r. poz. 199) uchwala się, co następuje:

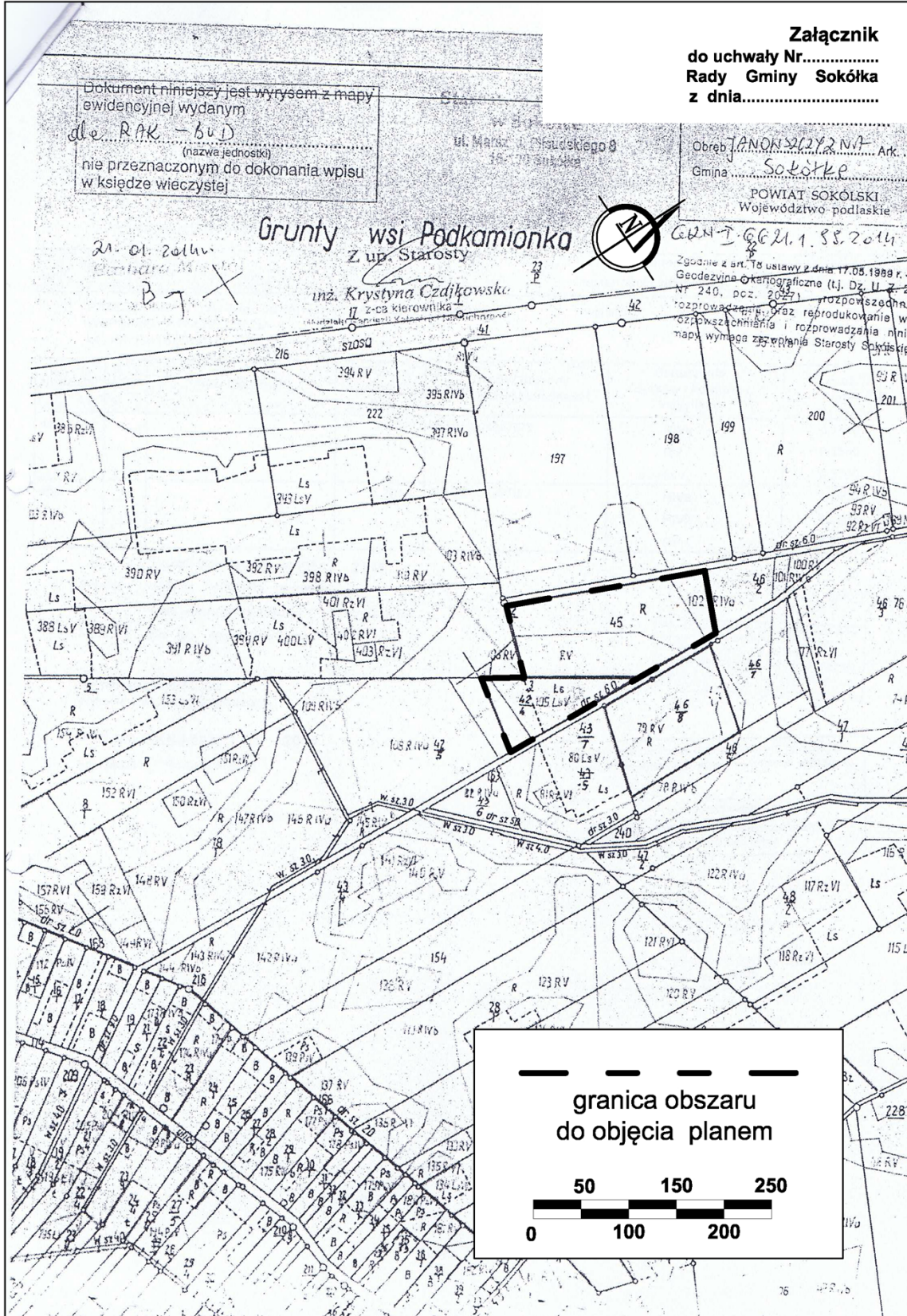
§ 1. Przystępuje się do sporządzenia miejscowego planu zagospodarowania przestrzennego terenu części złoża kruszywa naturalnego JANOWSZCZYŻNA X, gmina Sokółka.

§ 2. Integralną częścią niniejszej uchwały jest załącznik graficzny określający granice obszaru objętego projektem planu, o którym mowa w § 1.

§ 3. Wykonanie uchwały powierza się Burmistrzowi Sokółki.

§ 4. Uchwała wchodzi w życie z dniem podjęcia.

Załącznik do Uchwały Nr
 Rady Miejskiej w Sokółce
 z dnia 11 czerwca 2015 r.



ANALIZA

zasadności przystąpienia do sporządzenia w sprawie przystąpienia do sporządzenia miejscowego planu zagospodarowania przestrzennego złoża kruszywa naturalnego JANOWSZCZYŻNA X, gmina Sokółka oraz stopnia zgodności przewidywanych rozwiązań ustaleniemi „Studium uwarunkowań i kierunków zagospodarowania przestrzennego miasta i gminy Sokółka”.

· Podstawa prawna

- art. 14 ust. 5 ustawy z dnia 27 marca 2003 r. o planowaniu i zagospodarowaniu przestrzennym (Dz. U. z 2015 r. poz. 199).

· Zasadność przystąpienia do sporządzenia planu:

Złoże Janowszczyzna X uzyskało już koncesję na wydobycie. Jednak wydobycie na całym obszarze złoża nie jest możliwe, gdyż zgodnie z ewidencją gruntów na działce nr 42/4, stanowiącej część złoża, znajduje się grunt leśny. Zgodnie z ustawą o ochronie gruntów rolnych i leśnych (Dz. U. z 2013 r. poz. 1205 ze zm.) przed rozpoczęciem wydobycia należy uzyskać zgodę na zmianę przeznaczenia na cele nieleśne. Możliwe jest to tylko w procedurze opracowywania miejscowego planu zagospodarowania przestrzennego – stąd konieczność opracowania planu.

· Przewidywane rozwiązania i funkcje terenu objętego planem:

Obszar wskazany do objęcia planem stanowi część udokumentowanego złoża Janowszczyzna X, obejmującego jedno pole złożone z działek nr 45 i 42/4 w miejscowości Janowszczyzna.

Przewidywana funkcja to obszary i tereny górnicze wskazane do eksploatacji kruszywa naturalnego.

· Stopień zgodności przewidywanych rozwiązań planistycznych ze studium :

Zgodnie ze Studium uwarunkowań i kierunków zagospodarowania przestrzennego gminy Sokółka obszar objęty planem znajduje się w strefie występowania i eksploatacji kopalin – w rejonie nr 3 - w środkowej części gminy – w rejonie wsi: Bilwinki – Geniusze - Igryły, Janowszczyzna- Jelenia Góra - Lipowa Góra - Podkamionka, gdzie występują złoża średniej wielkości o średniej jakości z równoległym występowaniem glin zwałowych. Całkowita powierzchnia złóż tego rejonu wynosi 390 ha, w tym złoża będące już w eksploatacji o powierzchni 60 ha.

Zgodnie z rysunkiem studium złożo Janowszczyzna X położone jest w **strefie PG-II** – do której zakwalifikowano obszary posiadające rozpoznane zasoby i zasobów znajdujących się tam złóż przygotowywane do eksploatacji.

Planowane przeznaczenie obszaru wskazanego do objęcia planem pod eksploatację kruszywa naturalnego nie narusza ustaleń studium.

· Zakres prac planistycznych:

- określony w art.15 ust.2 – jako obowiązkowy.

Z rozpoznania zasobów geodezyjnych i kartograficznych oraz zakresu opracowania planu wynika, że plan ten będzie sporządzony zgodnie z art. 16 ust.1 na kopii mapy zasadniczej w skali 1:1000.

UZASADNIENIE

Podstawą do podjęcia uchwały jest art. 18 ust. 2 pkt 15 ustawy z dnia 8 marca 1990 r. o samorządzie gminnym (Dz. U. z 2013 r. poz. 594 ze zm.) i art.14 ust.1 ustawy z dnia 27 marca 2003 r. o planowaniu i zagospodarowaniu przestrzennym (Dz. U. 2015 r. poz. 199).

Obszar wskazany do objęcia planem stanowi część udokumentowanego złoża Janowszczyzna X, obejmującego jedno pole złożone z działek nr 45 i 42/4 w miejscowości Janowszczyzna. Koncesja na wydobycie kruszywa Marszałka Województwa Podlaskiego nr DIS-III.7422.3.2014 z dnia 24 marca 2014r. zmiana z 28 listopada 2014r.

Całe złożo piasku ze żwirem Janowszczyzna X składa się z dwóch pól przedzielonych drogą gminną. Pole A położone jest na działce nr 45 i nr 42/4. Pole B położone jest na działce nr 46/8. Zasoby geologiczne złoża wynoszą 1 257,168 tys. ton. Zgodnie z ewidencją gruntów na działce nr 42/4 znajdują się grunty leśne. Wymagają one zgody na zmianę przeznaczenia na cele nieleśne na podstawie ustawy o ochronie gruntów rolnych i leśnych (Dz. U. z 2013 r. poz.1205 ze zm.). Możliwe jest tylko w procedurze opracowywania miejscowego planu zagospodarowania przestrzennego.

Teren występowania złoża położony jest poza granicami obszarów należących do sieci NATURA 2000 oraz poza wyznaczonymi obszarami ochrony przyrody.

Zgodnie ze Studium uwarunkowań i kierunków zagospodarowania przestrzennego gminy Sokółka obszar wskazany do objęcia planem znajduje się w strefie występowania i eksploatacji kopalni w rejonie nr 3 - w środkowej części gminy – w obrębach wsi: Bilwinki – Geniusze - Igryły, Janowszczyzna- Jelenia Góra - Lipowa Góra - Podkamionka, gdzie występują złoża średniej wielkości o średniej jakości z równoległym występowaniem glin zwałowych. Całkowita powierzchnia złóż tego rejonu wynosi 390 ha, w tym złoża będące już w eksploatacji o powierzchni 60 ha.

Zgodnie z kierunkami studium złożo położone jest w **strefie PG-II** – do której zakwalifikowano obszary posiadające rozpoznanie zasięgu i zasobów znajdujących się tam złóż, przygotowywane do eksploatacji. Planowane przeznaczenie obszaru wskazanego do objęcia planem pod eksploatację kruszywa naturalnego nie narusza ustaleń studium.

Obecnie złożo Janowszczyzna X uzyskało już koncesję na wydobycie. Eksploatacja kruszywa nie jest możliwa wyłącznie na gruntach leśnych – stad konieczność opracowania planu.