

Projekt

z dnia 22 czerwca 2015 r.

Zatwierdzony przez

**UCHWAŁA NR
RADY MIEJSKIEJ W SOKÓLCE**

z dnia 2015 r.

w sprawie przystąpienia do sporządzenia miejscowego planu zagospodarowania przestrzennego złoża kruszywa naturalnego JANOWSZCZYŻNA III, gmina Sokółka.

Na podstawie art. 18 ust. 2 pkt 15 ustawy z dnia 8 marca 1990 r. o samorządzie gminnym (Dz. U. z 2013 r. poz. 594, poz. 645 i poz. 1318 oraz z 2014 r. poz. 379 i poz. 1072) oraz art. 14 ust. 1, 2 i 4 ustawy z dnia 27 marca 2003 r. o planowaniu i zagospodarowaniu przestrzennym (Dz. U. z 2015 r. poz. 199) uchwala się, co następuje:

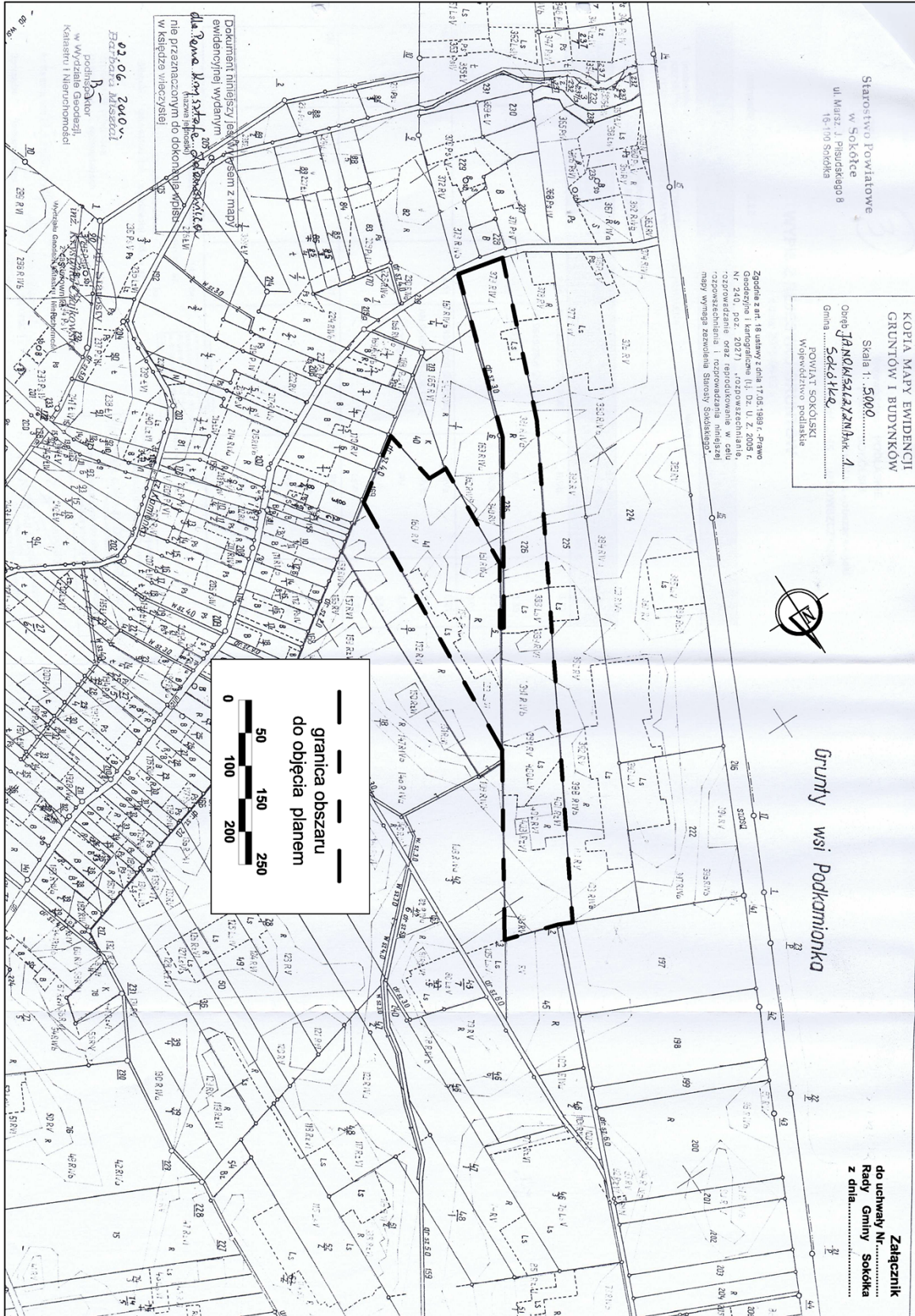
§ 1. Przystępuje się do sporządzenia miejscowego planu zagospodarowania przestrzennego terenu złoża kruszywa naturalnego JANOWSZCZYŻNA III, gmina Sokółka.

§ 2. Integralną częścią niniejszej uchwały jest załącznik graficzny określający granice obszaru objętego projektem planu, o którym mowa w § 1.

§ 3. Wykonanie uchwały powierza się Burmistrzowi Sokółki.

§ 4. Uchwała wchodzi w życie z dniem podjęcia.

Załącznik do Uchwały Nr
Rady Miejskiej w Sokółce
z dnia 11 czerwca 2015 r.



ANALIZA

zasadności przystąpienia do sporządzenia w sprawie przystąpienia do sporządzenia miejscowego planu zagospodarowania przestrzennego złoża kruszywa naturalnego JANOWSZCZYŻNA III, gmina Sokółka oraz stopnia zgodności przewidywanych rozwiązań z ustaleniami „Studium uwarunkowań i kierunków zagospodarowania Gminy Sokółka”

· Podstawa prawna

- art. 14 ust. 5 ustawy z dnia 27 marca 2003 r. o planowaniu i zagospodarowaniu przestrzennym (Dz. U. z 2015 r. poz. 199).

· Zasadność przystąpienia do sporządzenia planu:

Złoże Janowszczyzna III uzyskało już koncesję na wydobycie. Jednak wydobycie na całym obszarze złożeń nie jest możliwe, gdyż zgodnie z ewidencją gruntów na działkach nr 226 – 1,14 ha i 41 – 0,73 ha znajdują się użytki leśne. Na podstawie ustawy o ochronie gruntów rolnych i leśnych (Dz. U. z 2013 r. poz. 1205 ze zm.) przed rozpoczęciem wydobycia należy uzyskać zgodę na zmianę przeznaczenia tych gruntów na cele nieleśne. Możliwe jest to tylko w procedurze opracowywania miejscowego planu zagospodarowania przestrzennego – stąd konieczność opracowania planu.

· Przewidywane rozwiązania i funkcje terenu objętego planem:

Obszar wskazany do objęcia planem stanowi złoże Janowszczyzna III i obejmuje działki o nr ewidencyjnych 226, 41 i 8/1 - grunty miejscowości Janowszczyzna. Całe złoże złożone jest z trzech oddzielnych terenów i obszarów górniczych i obejmuje wcześniej udokumentowane złoże, położone w środkowej części działki 226 i przylegającej do niej części działki nr 41, oraz później udokumentowane złoże obejmujące dwa oddzielne pola Janowszczyzna IIIa i Janowszczyzna IIIb. Przewidywana funkcja to obszary i tereny górnicze wskazane do eksploatacji kruszywa naturalnego.

· Stopień zgodności przewidywanych rozwiązań planistycznych ze studium :

Zgodnie ze Studium uwarunkowań i kierunków zagospodarowania przestrzennego gminy Sokółka obszar objęty planem znajduje się w strefie występowania i eksploatacji kopalni – w rejonie nr 3 - w środkowej części gminy – w obrębach wsi: Bilwinki – Geniusze - Igrzyły, Janowszczyzna- Jelenia Góra - Lipowa Góra - Podkamionka, gdzie występują złoża średniej wielkości o średniej jakości z równoległym występowaniem glin zwałowych. Całkowita powierzchnia złóż tego rejonu wynosi 390 ha, w tym złoża będące już w eksploatacji o powierzchni 60 ha.

Zgodnie z rysunkiem studium złoże Janowszczyzna X położone jest w **strefie PG-II** – do której zakwalifikowano obszary posiadające rozpoznanie zasięgu i zasobów znajdujących się tam złóż przygotowywane do eksploatacji.

Planowane przeznaczenie obszaru wskazanego do objęcia planem pod eksploatację kruszywa naturalnego nie narusza ustaleń studium.

· Zakres prac planistycznych:

- określony w art.15 ust.2 – jako obowiązkowy.

Z rozpoznania zasobów geodezyjnych i kartograficznych oraz zakresu opracowania planu wynika, że plan ten będzie sporządzony zgodnie z art. 16 ust.1 na kopii mapy zasadniczej w skali 1:1000.

UZASADNIENIE

Podstawą do podjęcia uchwały jest art. 18 ust. 2 pkt 15 ustawy z dnia 8 marca 1990 r. o samorządzie gminnym (Dz. U. z 2013 r. poz. 594 ze zm.) i art.14 ust.1 ustawy z dnia 27 marca 2003 r. o planowaniu i zagospodarowaniu przestrzennym (Dz. U. 2015 r. poz. 199).

Obszar wskazany do objęcia planem stanowi złoże Janowszczyzna III i obejmuje działki o nr ewidencyjnych 226, 41 i 8/1 - grunty miejscowości Janowszczyzna. Całe złożone jest z trzech oddzielnych terenów i obszarów górniczych i obejmuje wcześniej udokumentowane złożo, położone w środkowej części działki 226 i przylegającej do niej części działki nr 41, oraz później udokumentowane złożo obejmujące dwa oddzielne pola Janowszczyzna IIIa i Janowszczyzna IIIb. Na działkach nr 226 – 1,14 ha i 41 – 0,73 ha znajdują się użytki leśne, które wymagają uzyskania zgody na zmianę przeznaczenia na cele nieleśne na podstawie ustawy o ochronie gruntów rolnych i leśnych (Dz. U. z 2013 r. poz.1205 ze zm.). Możliwe jest to tylko w procedurze opracowywania miejscowego planu zagospodarowania przestrzennego. Koncesja na wydobycie kruszywa Marszałka Województwa Podlaskiego nr DIS-III.7422.2.204.2012 z dnia 6 czerwca 2012r.

Teren występowania złoża położony jest poza granicami obszarów należących do sieci NATURA 2000 oraz poza wyznaczonymi obszarami ochrony przyrody.

Zgodnie ze Studium uwarunkowań i kierunków zagospodarowania przestrzennego gminy Sokółka obszar wskazany do objęcia planem znajduje się w strefie występowania i eksploatacji kopalin – w rejonie nr 3 - w środkowej części gminy – w obrębach wsi: Bilwinki – Geniusze - Igrzyły, Janowszczyzna- Jelenia Góra - Lipowa Góra - Podkamionka, gdzie występują złoża średniej wielkości o średniej jakości z równoległym występowaniem glin zwałowych. Całkowita powierzchnia złóż tego rejonu wynosi 390 ha, w tym złoża będące już w eksploatacji o powierzchni 60 ha.

Zgodnie z rysunkiem studium złożo Janowszczyzna III położone jest w **strefie PG-II** – do której zakwalifikowano obszary posiadające rozpoznanie zasięgu i zasobów znajdujących się tam złóż i przygotowywane do eksploatacji.

Planowane przeznaczenie obszaru wskazanego do objęcia planem pod eksploatację kruszywa naturalnego nie narusza ustaleń studium.

Obecnie w obrębie złoża prowadzone jest wydobycie. Nie jest ono możliwe tylko na gruntach leśnych – stąd konieczność opracowania planu.