

**UCHWAŁA NR IX/53/11
RADY MIEJSKIEJ W SOKÓLCE**

z dnia 2 marca 2011 r.

**w sprawie przystąpienia do sporządzenia miejscowego planu zagospodarowania przestrzennego żwirowni
„Zadworzany VI” w gminie Sokółka**

Na podstawie art. 18 ust. 2 pkt 15 ustawy z dnia 8 marca 1990 r. o samorządzie gminnym (Dz. U. z 2001 r. Nr 142, poz. 1591, z 2002 r. Nr 23, poz. 220, Nr 62, poz. 558, Nr 113, poz. 984, Nr 153, poz. 1271 i Nr 214, poz. 1806, z 2003 r. Nr 80, poz. 717 i Nr 162, poz. 1568, z 2004 r. Nr 102, poz. 1055, Nr 116, poz. 1203 i Nr 167, poz. 1759, z 2005 r. Nr 172, poz. 1441 i Nr 175, poz. 1457, z 2006 r. Nr 17, poz. 128 i Nr 181, poz. 1337, z 2007 r. Nr 48, poz. 327, Nr 138, poz. 974 i Nr 173, poz. 1218, z 2008 r. Nr 180, poz. 1111 i Nr 223, poz. 1458, z 2009 r. Nr 52, poz. 420 i Nr 157, poz. 1241 oraz z 2010 r. Nr 28, poz. 142 i 146, Nr 40, poz. 230 i Nr 106, poz. 675) i art. 14 ust. 1 i 2 ustawy z dnia 27 marca 2003 r. o planowaniu i zagospodarowaniu przestrzennym (Dz. U. Nr 80, poz. 717, z 2004 r. Nr 6, poz. 41 i Nr 141, poz. 1492, z 2005 r. Nr 113, poz. 954 i Nr 130, poz. 1087, z 2006 r. Nr 45, poz. 319 i Nr 225, poz. 1635, z 2007 r. Nr 127, poz. 880, z 2008 r. Nr 123, poz. 803, Nr 199, poz. 1227, Nr 201, poz. 1237 i Nr 220, poz. 1413 oraz z 2010 r. Nr 24, poz. 124, Nr 75, poz. 474, Nr 106, poz. 675, Nr 119, poz. 804, Nr 130, poz. 871, Nr 149, poz. 996 i Nr 155, poz. 1043) uchwała się, co następuje:

§ 1. Przystępuje się do sporządzenia miejscowego planu zagospodarowania przestrzennego żwirowni „Zadworzany VI” w gminie Sokółka.

§ 2. Integralną częścią niniejszej uchwały jest załącznik graficzny Nr 1 przedstawiający granice obszaru objętego projektem planu, o którym mowa w §1.

§ 3. Analiza zasadności przystąpienia do sporządzenia miejscowego planu zagospodarowania przestrzennego stanowi załącznik Nr 2 do uchwały.

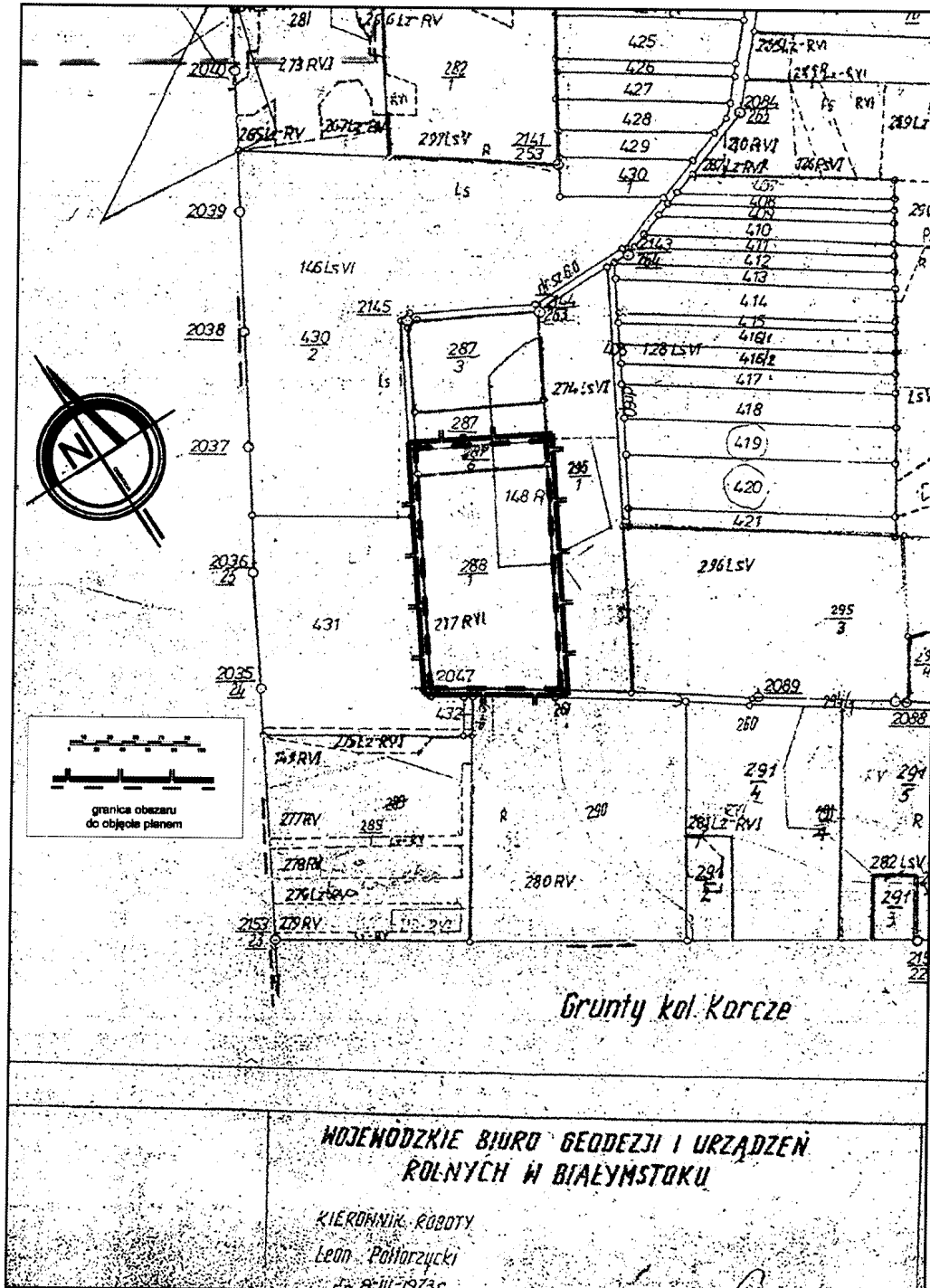
§ 4. Wykonanie uchwały powierza się Burmistrzowi Sokółki.

§ 5. Uchwała wchodzi w życie z dniem podjęcia

PRZEWODNICZĄCY
RADY MIEJSKIEJ
mgr Jerzy Kazimierzowski

Załącznik Nr 1 do Uchwały Nr IX/53/11
Rady Miejskiej w Sokółce
z dnia 2 marca 2011 r.

ZAŁĄCZNIK GRAFICZNY



Załącznik Nr 2 do Uchwały Nr IX/53/11
Rady Miejskiej w Sokółce
z dnia 2 marca 2011 r.

**ANALIZA ZASADNOŚCI PRZYSTĄPIENIA DO SPORZĄDZENIA MIEJSCOWEGO PLANU
ZAGOSPODAROWANIA PRZESTRZENNEGO ŻWIROWNI „ZADWORZANY VI” W GMINIE
SOKÓŁKA I STOPNIA ZGODNOŚCI PRZEWIDYWANYCH ROZWIĄZAŃ Z USTALENIAMI
„STUDIUM UWARUNKOWAŃ I KIERUNKÓW ZAGOSPODAROWANIA PRZESTRZENNEGO
GMINY SOKÓŁKA.**

Zgodnie z art. 14 ust. 5 ustawy z dnia 27 marca 2003 r. o planowaniu i zagospodarowaniu przestrzennym (Dz. U. Nr 80, poz. 717 z późniejszymi zmianami) Burmistrz Sokółki dokonał analizy zasadności przystąpienia do sporządzenia miejscowego planu zagospodarowania przestrzennego żwirowni w „ZADWORZANY VI” w gminie Sokółka i stopnia zgodności przewidywanych rozwiązań z ustaleniami „Studium uwarunkowań i kierunków zagospodarowania przestrzennego gminy Sokółka”:

Zasadność przystąpienia do sporządzenia planu: Na działkach Nr 288/1 i 287/6 położonych w miejscowości Zadworzany, udokumentowano złoża kruszywa naturalnego w postaci piasków i żwirów. Kopalina w stanie naturalnym nadaje się do budowy nasypów drogowych i nawierzchni dróg żwirowych. Zgodnie z art. 53 ustawy z dnia 4 lutego 1994r Prawo geologiczne i górnicze (Dz. z 2005r. Nr 228 poz. 1947 ze zm.) dla terenu górniczego należy sporządzić miejscowy plan zagospodarowania przestrzennego. Koszt sporządzenia projektu planu ponosi przedsiębiorca. Właściciel terenu i przyszłej kopalni opracował dokumentację geologiczną złoża i uzyskał decyzją Starosty Sokólskiego znak OŚ.7512/08/08 z dnia 6 października 2010 r. koncesję na wydobywanie metodą odkrywkową bez użycia materiałów wybuchowych kruszywa naturalnego ze złoża „ZADWORZANY VI” Bilansowe zasoby kruszywa naturalnego w złożu wynoszą 545 560 ton. Zasobność złoża wynosi 39,82 tony/m². Złoże zalega na głębokości 25 m. Przewiduje się że wydobycie kruszywa nie przekroczy 20 000 m³ (11 000 ton) rocznie i będzie trwało 15 lat.

Przewidywane rozwiązania (funkcje terenu objętego planem): Powierzchnia terenu do objęcia planem wynosi 1,9425 ha i obejmuje działki Nr 288/1 i 287 w obrębie geodezyjnym Zadworzany. Bezpośrednie wydobycie kruszywa będzie prowadzone na powierzchni 1,6160 ha (ustanowiony obszar górniczy). Pozostała powierzchnia terenu zostanie przeznaczona na składowanie nadkładu, sortowanie i uszlachetnianie kruszywa, zaplecze technologiczne i socjalno-biurowe oraz pas ochronny wokół obszaru wydobycia, zapewniający ochronę terenów przyległych. Szczegółowy sposób zagospodarowania złoża „ZADWORZANY VI” zostanie określony w projekcie zagospodarowania złoża. Planowane wydobycie nie spowoduje zanieczyszczenia środowiska. Podczas prowadzenia robót wydobywczych nie będą powstawały żadne odpady. Eksploatacja kruszywa doprowadzi do zamiany dotychczasowego ukształtowania powierzchni terenu. W wyniku prowadzenia prac wydobywczych powstanie suche wyrobisko wgłębne. Przewidywany kierunek rekultywacji – leśny. Szczegółowe warunki rekultywacji przyszłych terenów poeksploatacyjnych określi Starosta Sokólski.

Stopień zgodności ze studium: Zgodnie z art 20 ust 1 ustawy o planowaniu i zagospodarowaniu przestrzennym, plan miejscowy uchwała rada gminy, po stwierdzeniu, że nie narusza on ustaleń studium. Obszar objęty planem zgodnie z rysunkiem „Studium uwarunkowań i kierunków zagospodarowania przestrzennego gminy Sokółka to tereny rolne, wskazane do zalesień. Planowane wydobycie wprawdzie prowadzone będzie w przeciągu kilkunastu lat, to jednak z uwagi na planowany kierunek rekultywacji zalesienie nastąpi. Jednocześnie w dalszym ciągu trwają prace nad aktualizacją studium. Być może do czasu uchwalenia planu wyprzedzające zostaną przyjęte zmiany studium wskazujące do eksploatacji złoża kruszywa naturalnego „ZADWORZAWY VI.

Zakres prac planistycznych: przewiduje się zakres ustaleń planu określony w art. 15 ust. 2 ustawy o planowaniu i zagospodarowaniu przestrzennym jako obowiązkowy.

Zasoby geodezyjne: z art. 16 ust. 1 w/w wynika, że plan powinien być sporządzony w skali 1:1000 na kopii mapy zasadniczej gromadzonej w państwowym zasobie geodezyjnym. Wnioskodawca dostarczy stosowne podkłady geodezyjne.

Z up. BURMISTRZA

Piotr Karol Bujwicki

Zastępca Burmistrza