

**UCHWAŁA NR VIII/41/11
RADY MIEJSKIEJ W SOKÓLCE**

z dnia 4 lutego 2011r.

w sprawie zatwierdzenia „Planu Odnowy Miejscowości Bogusze na lata 2010-2017”

Na podstawie art. 18 ust. 2 pkt. 6 ustawy z dnia 8 marca 1990r. o samorządzie gminnym (Dz. U. z 2001 r. Nr 142, poz. 1591; z 2002 r. Nr 23, poz. 220, Nr 62, poz. 558, Nr 113, poz. 984, Nr 214, poz. 1806, z 2003 r. Nr 80, poz. 717, Nr 162, poz. 1568, z 2004 r. Nr 102, poz. 1055, Nr 116, poz. 1203, z 2005 r. Nr 172, poz. 1441; z 2006 r. Nr 17 poz. 128, Nr 181 poz. 1337, z 2007 r. Nr 48 poz. 327, Nr 138, poz. 974, Nr 173, poz. 1218, z 2008 r. Nr 180 poz. 1111, Nr 223 poz. 1458, z 2009 r. Nr 52 poz. 420, Nr 157, poz. 1241; z 2010 r. Nr 28, poz. 142 i 146, Nr 40, poz. 230, Nr 106, poz. 675), w związku z § 10 ust. 2 pkt. 2 lit. „b” Rozporządzenia Ministra Rolnictwa i Rozwoju Wsi z dnia 14 lutego 2008r. w sprawie szczegółowych warunków i trybu przyznawania pomocy finansowej w ramach działania „Odnowa i rozwój wsi” objętego Programem Rozwoju Obszarów Wiejskich na lata 2007-2013 (Dz. U. z 2008r. Nr 38, poz. 220, Nr 156, poz. 974, z 2010r. Nr 65, poz. 417, Nr 162, poz. 1092) uchwala się, co następuje:

§1. Zatwierdzić „Plan Odnowy Miejscowości Bogusze na lata 2010-2017”, stanowiący załącznik do uchwały.

§2. Uchwała wchodzi w życie z dniem powzięcia.

PRZEWODNICZĄCY
RADY MIEJSKIEJ

[Podpis]
mgr Jerzy Kozłowski

Załącznik do Uchwały Nr VIII/41/11
Rady Miejskiej w Sokółce
z dnia 4 lutego 2011r.



Gmina Sokółka

Plan Odnowy Miejscowości

Bogusze

na lata 2010 - 2017

Spis treści:	Strona
Wstęp	3
1. Charakterystyka miejscowości Bogusze	5
2. Inwentaryzacja zasobów służących odnowie miejscowości	25
3. Ocena mocnych i słabych stron miejscowości	31
4. Opis planowanych zadań inwestycyjnych i przedsięwzięć aktywizujących społeczność lokalną	35
5. Opis i charakterystyka obszarów o szczególnym znaczeniu dla zaspokojenia potrzeb mieszkańców.	43

Wstęp

Celem planu odnowy miejscowości jest podtrzymanie lub odtworzenie atrakcyjności wsi jako miejsca zamieszkania i zaplanowanie zadań inwestycyjnych i przedsięwzięć aktywizujących społeczność lokalną w sposób dostępny, oczekiwany oraz wykonalny dla lokalnej społeczności. Jest to szczególnie ważne w dzisiejszej sytuacji, gdy miasta oferują konkurencyjną alternatywę zamieszkania, a rolnictwo traci swą atrakcyjność jako źródło utrzymania, co prowadzi głównie do migracji młodych ludzi ze wsi do miasta.

Idea odnowy wsi przekonuje nas, że odnowiona, doinwestowana i ożywiona kulturowo wieś odzyska swoją atrakcyjność jako miejsce zamieszkania, zapewni swoim mieszkańcom godziwy standard i jakość życia oraz zdoła zatrzymać młodzież na miejscu. Plan odnowy miejscowości ma powodować, że wieś będzie w sposób zaplanowany i celowy rozwijać się. Działania podejmowane przez mieszkańców przy finansowym i organizacyjnym wsparciu gminy doprowadzić mają do trwałej poprawy miejscowych warunków życia.

Korzyści wynikające z posiadania planu odnowy miejscowości:

- plan umożliwia efektywne gospodarowanie zasobami takimi, jak środowisko, zasoby ludzkie, infrastruktura i środki finansowe;
- zapisanie tego procesu w formie planu umożliwia stałą ocenę postępów i korygowanie błędów przez wszystkich członków społeczności lokalnej;
- monitorowanie dokumentu umożliwia zaangażowanie władz lokalnych oraz mieszkańców w planowanie swojej przyszłości;
- tworzenie planu odnowy miejscowości sprzyja realistycznej ocenie mocnych i słabych stron miejscowości, a przez to przyjrzenie się możliwościom oraz potencjalnym problemom, które mogą się pojawić w przyszłości.

Plan Odnowy Miejscowości Bogusze obejmuje swoim zasięgiem obszar tej miejscowości w perspektywie na lata 2010-2017.

Niniejsze opracowanie zawiera charakterystykę miejscowości, inwentaryzację zasobów służących odnowie miejscowości, analizę SWOT czyli mocne i słabe strony miejscowości, planowane kierunki rozwoju, opis planowanych zadań inwestycyjnych i przedsięwzięć aktywizujących społeczność lokalną wraz z szacunkowym kosztorysem i harmonogramem działań.

Niniejszy plan jest planem otwartym stwarzającym możliwość aktualizacji w zależności od potrzeb społecznych, uwarunkowań finansowych i innych zmian zachodzących na obszarze działania planu.

Wprowadzone do planu zadania inwestycyjne zostały zidentyfikowane w oparciu o wytyczne środowiska lokalnego i konsultacje społeczne. Podstawą tworzenia Planu Odnowy Miejscowości Bogusze jest zdanie sobie sprawy z lokalnych zasobów i potencjałów, zainwestowanie w rozwój i stworzenie systemu działań partnerskich tak, aby uzyskać efekt przyrastania inicjatyw i kumulowania się ich skutków.

Wieś Bogusze położona jest w północno-wschodniej części Polski, w województwie podlaskim, w powiecie sokólskim, administracyjnie przynależy do Gminy Sokółka i leży w jej zachodniej części. Przez wieś przebiega droga powiatowa nr 1303B Sokółka - Bogusze - Trzcianka - Majewo - Suchodolina oraz w centrum zabudowy wsi droga gminna nr Bogusze - Żuki. Miejscowość zamieszkują 451 osób, w 104 budynkach mieszkalnych.

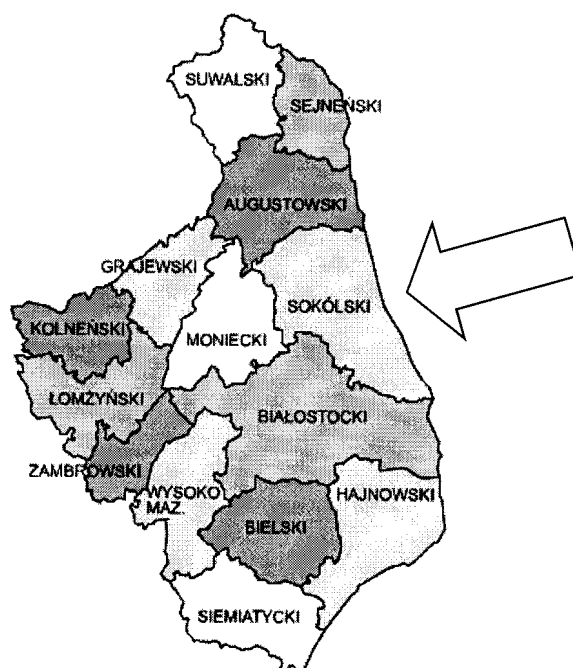
Bogusze znajdują się na terenie ukształtowanym przez lodowiec, leżą w otoczeniu obszarów leśnych Puszczy Knyszyńskiej, posiadają niezwykle piękny krajobraz, czyste powietrze, brak przemysłu oraz staropolską gościnność.

1. Charakterystyka miejscowości Bogusze

1.1. Położenie i charakterystyka Gminy Sokółka

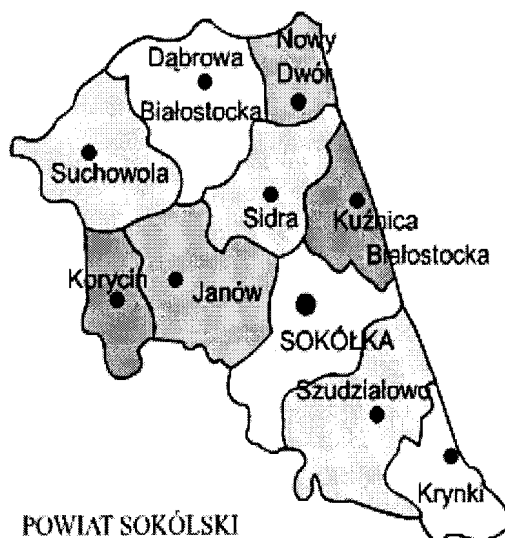
1.1.1. Położenie gminy Sokółka

Gmina Sokółka położona jest w północnej części Niziny Podlaskiej. Nizinny teren urozmaicają wzniesienia i pagórki polodowcowe osiągające 230 m n.p.m., które tworzą bardzo urokliwy obszar chronionego krajobrazu Wzgórz Sokólskich. Znakomite tereny rekreacyjno-wypoczynkowe stanowi też pobliska Puszcza Knyszyńska, rozciągająca się w dorzeczu rzeki Sokołda. Należy do niej, położony częściowo w gminie Sokółka, Park Krajobrazowy Puszczy Knyszyńskiej im. prof. Witolda Sławińskiego.



(położenie powiatu sokólskiego w województwie podlaskim)

Gmina Sokółka zajmuje obszar o powierzchni 314 km². Siedziba gminy mieści się w mieście Sokółka, w którym znajdują się również siedziba władz powiatu sokólskiego oraz instytucji rejonowych, powiatowych i służb obejmujących swoim zasięgiem 10 okolicznych gmin należących do powiatu sokólskiego.



(położenie Gminy Sokółka w powiecie sokólskim)

Gmina sąsiaduje od północnego - wschodu z Gminą Kuźnica Białostocka, od południowego - wschodu z Gminą Szudziałowo, od południa z Gminą Supraśl, od zachodu z Gminami Janów i Czarna Białostocka, a od północy z Gminą Sidra. Wschodnia granica gminy na odcinku kilku kilometrów pokrywa się z granicą Polski z Białorusią.

Sieć osadniczą w gminie tworzy miasto Sokółka wraz z 68 wsiami wchodzącymi w skład 55 sołectw. Obszar Gminy Sokółka na koniec 2009 roku zamieszkiwało 26 809 osób, z czego 19 009 osób to mieszkańcy miasta Sokółka, natomiast 7 800 osób to mieszkańcy gminy.

1.1.2. Walory przyrodnicze

Teren Gminy Sokółka to jeden z najciekawszych przyrodniczo i najmniej zanieczyszczonych regionów w województwie. Jest to kraina kompleksów leśnych, zachowanych w naturalnym stanie dolin rzecznych i harmonijnego rolniczego krajobrazu kulturowego. O wartości przyrodniczej Gminy Sokółka świadczą obszary chronione, różnej rangi. Do najcenniejszych należą Park Krajobrazowy Puszczy Knyszyńskiej, Obszar Chronionego Krajobrazu „Wzgórza Sokólskie”, rezerwaty przyrody np. „Kozłowy Ług”, oraz obszar sieci ekologicznej NATURA 2000.

Na terenie Gminy Sokółka zbiorowiska roślinności naturalnej, bądź zbliżonej do naturalnej pokrywają znaczne obszary powierzchni (lasy, bagna i torfowiska, naturalne łąki), drugie tyle zajmują obszary o zachowanym harmonijnym rolniczym krajobrazie kulturowym, z przewagą

tradycyjnego, mało intensywnego rolnictwa. Tak więc obszary o cennym krajobrazie przyrodniczym lub kulturowym zajmują w obrębie gminy większą część powierzchni, co stawia go w rzędzie najciekawszych nie tylko w województwie podlaskim, ale i w kraju.

Flora roślin naczyniowych występujących na terenie gminy liczy wiele gatunków, w tym wiele gatunków rzadkich i chronionych.

Pod względem faunistycznym Gmina Sokółka należy do cennych obszarów nie tylko w województwie ale i w Polsce. Dzieje się tak przede wszystkim za przyczyną Puszczy Knyszyńskiej, będącej ostoją licznych gatunków rzadkich i ginących już na naszym kontynencie zwierząt. Występuje tu kilkadziesiąt gatunków ssaków (m.in. żubr, łoś, wilk, ryś, bóbr i wydra), ptaków lęgowych, gatunków gadów, gatunków płazów, gatunków ryb. Wiele gatunków zwierząt objętych jest ochroną prawną. Wiele rzadkich gatunków zwierząt i roślin, występujących w regionie, a zwłaszcza w Parku Krajobrazowym Puszczy Knyszyńskiej, budzi zainteresowanie turystów - przyrodników z kraju i zagranicy, a możliwość oglądania tych gatunków w warunkach naturalnych jest jednym z celów przyjazdów turystycznych.

Tereny objęte różnymi formami ochrony prawnej zajmują znaczną część powierzchni gminy. Poza tym znajduje się wiele innych obszarów, których potencjał przyrodniczy predestynuje je do objęcia ochroną. Obszary przyrodniczo cenne stanowią jedną z głównych atrakcji turystycznych regionu i jeden z głównych celów wizyt turystów.

Na terenie Gminy Sokółka, na mocy przyrodniczych Dyrektyw Unii Europejskiej, tzw. Dyrektywy Ptasiej i Dyrektywy Siedliskowej, utworzono obszar sieci ekologicznej NATURA 2000, który obejmuje Puszcę Knyszyńską i jego otulinę.

Zgodnie z rozporządzeniem Ministra Środowiska z dnia 21 lipca 2004 roku w sprawie wyznaczenia obszarów specjalnej ochrony ptaków Natura 2000 (Dz. U. Nr 229, poz. 2313), na sieć Natura 2000 w województwie podlaskim składa się obszar specjalnej ochrony ptaków Natura 2000 o pow. 499.471,5 ha, co stanowi 24,75% powierzchni województwa, w tym Puszcza Knyszyńska o pow. 132372,2 ha obejmująca teren Gminy Sokółka o pow. 2256,1 ha. Wyznaczenie obszarów Natura 2000 nakłada obowiązek zachowania dobrej kondycji i typów siedlisk i gatunków będących celem ochrony na danym obszarze.

Teren Puszczy Knyszyńskiej jest dobrze dostępny komunikacyjnie ze wsi Bogusze, będącej lokalizacją projektu, co podnosi jego atrakcyjność krajobrazową i turystyczną.

Teren Gminy Sokółka, to również jeden z najczystszych regionów Polski. Poziom zanieczyszczenia powietrza i wód, a także zagrożenia hałasem należy do najniższych w kraju. Jest to czynnik sprzyjający rozwojowi turystyki oraz działaniom ten rozwój wspomagających, jak przykładowo produkcja zdrowej i ekologicznej żywności.

1.1.3. Walory kulturowe gminy

Położenie w obszarze przygranicznym i historyczne losy sprawiły, że gmina Sokółka jest bardzo interesującym miejscem pod względem wyznaniowo-etnicznym. Przez wieki krzyżowały się tu wpływy religijne i kulturowe różnych narodowości: Polaków, Białorusinów, Żydów, Tatarów, Rosjan, Litwinów. Do dziś spora część okolicznej ludności wiejskiej posługuje się gwarą stanowiącą mieszkankę języka polskiego, białoruskiego i rosyjskiego.

Gmina Sokółka to jeden z najciekawszych pod względem kulturowym regionów w kraju. Decyduje o tym różnorodność kulturowo-religijna związana z położeniem na polsko-białoruskim pograniczu etnicznym oraz najlepiej w kraju zachowany wiejski krajobraz kulturowy z doskonale wkomponowanymi w pejzaż wsiami o cennych układach osadniczych i zwartymi zespołami tradycyjnej drewnianej zabudowy.

Pod względem wyznaniowym społeczność sokóleńska nie jest jednorodna, są tu przedstawiciele katolicyzmu, prawosławia i islamu. Na terenie sokólszczyzny znajduje się wiele zabytków wiejskiej architektury drewnianej: wiatraków, chłopskich chat, stodół krytych strzechą, dworków oraz zaścianków z charakterystycznym układem zabudowy. Do ciekawych zabytków należy drewniany meczet w Bohonikach wraz z cmentarzem – mizarem oraz wiatrak sokólski we wsi Malawicze Górne.

Do najważniejszych obiektów świadczących o różnorodności kulturowej regionu należą ośrodki kultu religijnego. Ewenementem w obrębie Gminy Sokółka jest jeden z dwóch najważniejszych w kraju ośrodków tatarskiego islamu Bohoniki (drugi Kruszyniany w Gminie Krynki), z meczetami i starymi cmentarzami.

Unikatową w skali kraju atrakcją turystyczną stanowi „Szlak Tatarski”. Społeczność muzułmańska kultywuje tradycje i obrzędy swoich przodków. Co roku do Bohonik zjeżdżają się Tatarzy z całego kraju na obchody kilkudniowego święta Kurban Bajram, podczas którego dokonywany jest rytualny ubój byka.

Gmina Sokółka charakteryzuje się wyjątkową różnorodnością narodowościową i religijną. Znajdują się tu skupiska i ośrodki kulturalne oraz religijne polskich wyznawców prawosławia, katolicyzmu i Tatarów (Sokółka, Bohoniki). Po innych mniejszościach, zamieszkujących niegdyś ten region – m.in. Żydach pozostały liczne ślady i pamiątki. Świątynie i cmentarze różnych wyznań, kapliczki i krzyże oraz charakterystyczne dla poszczególnych grup etnicznych budownictwo wiejskie, stanowią nieodłączny element krajobrazu regionu.

Tereny wiejskie na wschodnim pograniczu należą do obszarów o najlepiej zachowanym wiejskim krajobrazie kulturowym w skali kraju. Istniejące tu wsie zachowały cenne układy przestrzenne, a w budownictwie wiejskim ciągle zdecydowanie dominuje tradycyjna zabudowa drewniana. Jest to jedyne w swoim rodzaju połączenie zachowanego krajobrazu kulturowego z naturalnym krajobrazem przyrodniczym, co stwarza wyjątkowo korzystne warunki dla rozwoju turystyki kulturowej i agroturystyki.

Zabytki drewnianego budownictwa wiejskiego w Gminie Sokółka należą do bardzo cennych. Gmina Sokółka położona jest w regionie, gdzie istnieją zachowane w całości zespoły starej drewnianej zabudowy wsi. Tradycyjne drewniane wiejskie domy odznaczają się nie tylko harmonią sylwetki i znakomitymi proporcjami, ale także bogatym często zdobnictwem w postaci bogato rzeźbionych nadokienników, okiennic i innych dodatków zdobniczych.

W ośrodkach miejskich regionu zachowały się zespoły zabytkowe z historycznymi układami urbanistycznymi i starą małomiasteczkową zabudową. Do ciekawszych i lepiej zachowanych zabytkowych układów urbanistycznych ze starą zabudową znajdują się w historycznych centrach można zaliczyć centrum miasta Sokółka.

Największą grupę zabytków w regionie stanowią obiekty sakralne. Spośród nich najcenniejsze są cerkiew i kościoły. Ciekawym zabytkiem jest także drewniany meczet tatarski w Bohonikach. Ponadto w całym regionie liczne są cmentarze ze starymi nagrobkami i krzyżami oraz często bogato zdobione kapliczki i krzyże przydrożne, z których wiele ma dużą wartość artystyczną. Godne zwiedzenia są również kościoły we wsiach Kundzin i Stara Rozedranka.

Gmina Sokółka należy do regionu, gdzie zachowały się stare drewniane wiatraki i młyn wodny. Ciekawy zabytkowy wiatrak znajduje się w Malawiczach Górnych, natomiast młyn wodny w Plebanowcach.

W mieście Sokółka znajduje się Muzeum Ziemi Sokólskiej z działem historycznym, etnograficznym oraz bogatym działem dotyczącym Tatarów. Prowadzona jest również część wystawowa z galerią obrazów i innych wytworów artystycznych.

We wsi Janowszczyzna znajduje się Izba Regionalna posiadająca bogate zbiory eksponatów związanych z historią wsi i wyrobami ludowymi tworzonymi przez mieszkańców. Tam też odbywają się liczne imprezy z dziedzictwa kulturowego i regionalizmu. Wytwarzane są w tej wsi produkty kuch regionalnej jak: ser suszony podlaski i kumpiak podlaski.

Różnorodność kulturowa znajduje odbicie w działalności ośrodków kultury, sztuki i wytwórczości ludowej. Bogate niegdyś tradycje rękodzieła i rzemiosła ludowego są w regionie kontynuowane, a w niektórych regionach odradzają się. W Sokółce znajduje się kilka pracowni rzeźby w drewnie.

W niektórych miejscowościach jak np. w Malawiczach Górnych kultywuje się tradycyjny wypiek chleba oraz wytwarza i oferuje do sprzedaży oryginalne lokalne produkty spożywcze.

Największą miejscowością na terenie gminy jest miasto Sokółka. W nim też zlokalizowane są usługi ponadlokalne w zakresie szkolnictwa średniego, ochrony zdrowia, kultury, sportu, administracji, obsługi finansowej, ubezpieczeń i innych, z których korzystają wszyscy mieszkańcy gminy.

W Sokółce swoje siedziby mają: sąd, prokuratura, urząd skarbowy, oddział ZUS, oddział KRUS, cztery oddziały banków i inne instytucje publiczne.

1.1.4. Kierunki rozwoju gminy

Kierunki rozwoju Gminy Sokółka zostały określone w „Studium uwarunkowań i kierunków zagospodarowania przestrzennego Miasta i Gminy Sokółka” opracowanego w 1999 r. Zostały one określone przy uwzględnieniu uwarunkowań zewnętrznych (położenie gminy w Obszarze Chronionego Krajobrazu Puszczy Knyszyńskiej oraz w Obszarze Chronionego Krajobrazu „Wzgórza Sokólskie”, konieczność dostosowania rolnictwa do wymogów Unii Europejskiej

oraz wymagań rynku, wymiana handlowa ze wschodem) oraz uwarunkowań wewnętrznych (struktura demografii, struktura użytkowania i własności gruntów, gospodarka).

Przy ustalaniu kierunków rozwoju, obszar gminy został podzielony na dwa funkcjonalne obszary:

- Gmina Sokółka – obejmuje tereny wiejskie położone wokół miasta,
- Miasto Sokółka – obejmuje tereny w granicach administracyjnych miasta Sokółka.

Na terenie Gminy Sokółka przewidziano utrzymanie następujących funkcji podstawowych:

- produkcji rolnej dostosowanej do uwarunkowań naturalnych,
- gospodarki leśnej w dostosowaniu do wymogów ochrony środowiska wynikających ze statusu ochrony prawnej kompleksu Puszczy Knyszyńskiej oraz Wzgórz Sokólskich.

Funkcjami towarzyszącymi funkcjom podstawowym są mieszkalnictwo i obsługa w zakresie rozwoju usług, komunikacji i infrastruktury technicznej. Z syntezy uwarunkowań naturalnych determinujących w głównej mierze strukturę funkcjonalną gminy wynikają predyspozycje do rozwoju funkcji rekreacyjnej, wypoczynkowej i turystycznej.

Tereny wiejskie Gminy Sokółka mają charakter rolniczo – leśny. Zajmują powierzchnię 29501 ha – 97,05% całkowitej powierzchni gminy. Struktura tych terenów w zależności od przeznaczenia gruntów wg danych GUS z 2002 r. była następująca:

- użytki rolne zajmowały ogółem 18940 ha – 64,2%, w tym:
 - grunty orne 12828 ha,
 - łąki 4058 ha,
 - pastwiska 1976 ha,
 - sady 78 ha,
- na lasy przypadało 6437 ha – 21,8% powierzchni,
- grunty pozostałe (tereny zurbanizowane, nieużytki, drogi, tereny kolejowe, wody itp.) zajmowały 4124 ha - 14%.

Całkowity obszar terenów miasta wynosi 1861 ha - 2,95% powierzchni całkowitej gminy.

1.1.5. Obszary preferowane do rozwoju rekreacji, wypoczynku i turystyki z funkcją rolniczą jaką uzupełniającą

Obszary te występują w zachodniej i południowej części gminy w terenach przyległych do Parku Krajobrazowego Puszczy Knyszyńskiej i Wzgórz Sokólskich oraz zbiornika wodnego w Kundzinie. Charakteryzują się one zróżnicowanym mozaikowatym krajobrazem łąkowo - polno - leśnym. Położone są one w obrębie chronionego Parku Krajobrazowego Puszczy Knyszyńskiej oraz Obszaru Chronionego Krajobrazu „Wzgórze Sokólskie”. Z uwagi na położenie oraz krajobraz stanowią dużą atrakcję turystyczną. Dla tych obszarów również określono zasady zagospodarowania przestrzennego:

- zachowanie dotychczasowego użytkowania rolniczego terenów ze szczególnym uwzględnieniem utrzymania mozaikowatej struktury użytkowania gruntów z zastosowaniem tzw. ekologicznych (przyjaznych dla środowiska) technologii,
- dopuszcza się zmiany użytkowania rolniczego gruntów niskiej bonitacji (klasy V i VI) dla potrzeb rozwoju leśnictwa na obszarach wytyczonych granicą polno - leśną oraz turystyki. W granicach miejscowości dopuszcza się nową zabudowę zagrodową mieszkaniową, inwestycje związane z obsługą rolnictwa a także rozwój usług, w tym obsługi turystycznej,
- zachowanie zwartości układów osadniczych, harmonijnie wkomponowanych w mozaikowaty krajobraz przedpola puszczy,
- dla zapewnienia pożądanego poziomu wód gruntowych oraz zwiększenia atrakcyjności turystycznej należy budować małe zbiorniki wodne.

1.2. Charakterystyka miejscowości Bogusze

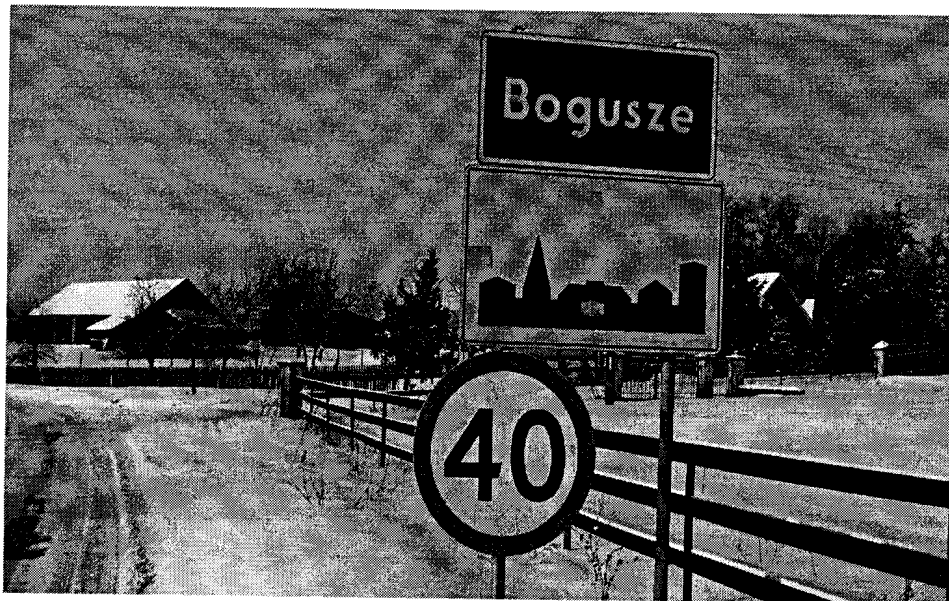
Informacje ogólne.

Bogusze, to malowniczo położona miejscowość w województwie podlaskim, w powiecie sokólskim, w Gminie Sokółka. Wieś Bogusze zamieszkuje 451 osób i na terenie gminy pod względem liczby mieszkańców jest jedną z największych miejscowości.

Bogusze położone są w zachodniej części Gminy Sokółka, przy drodze powiatowej Nr 1303B Sokółka - Bogusze - Trzcianka, bezpośrednio przy kompleksie leśnym Puszczy Knyszyńskiej.

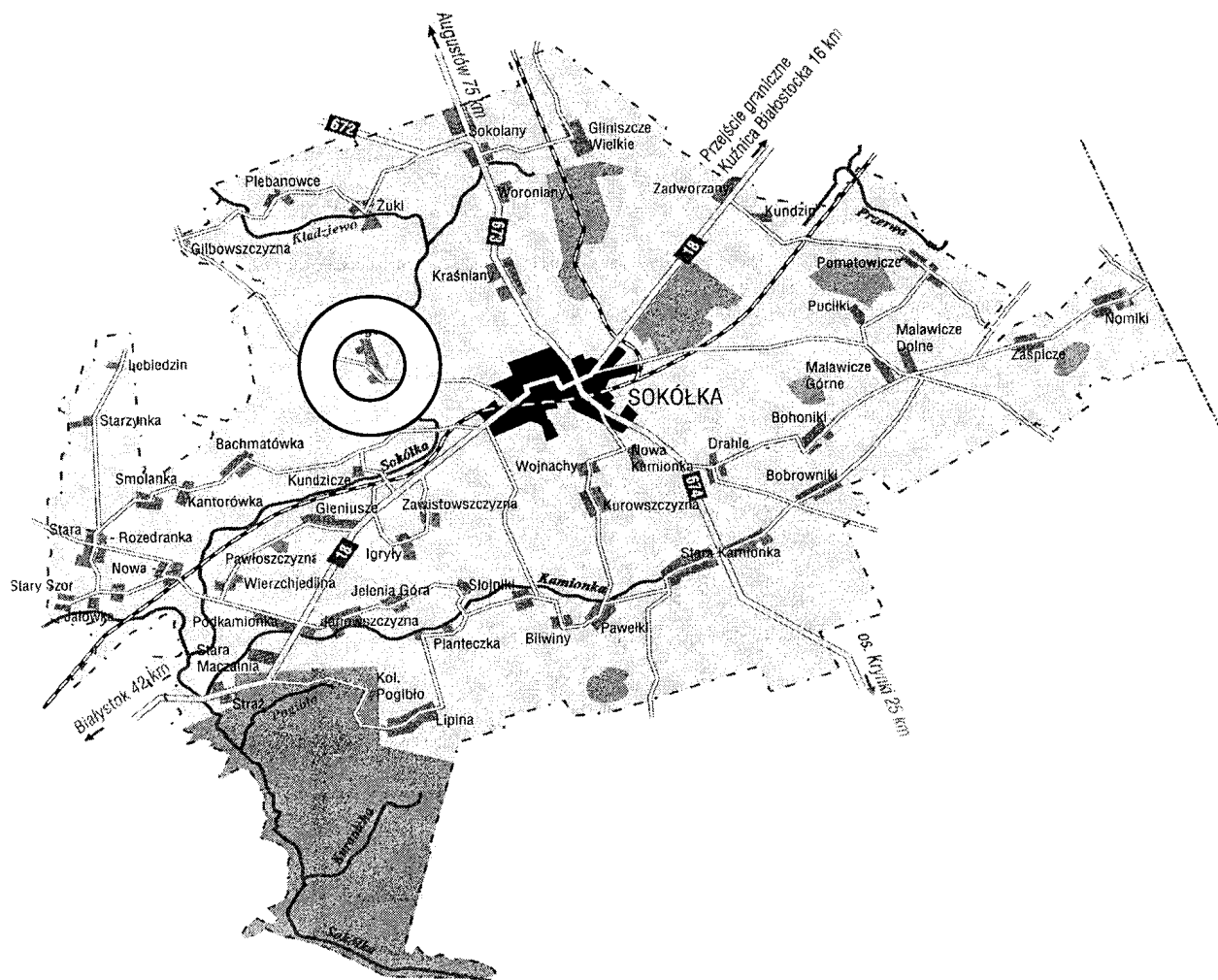
Przez część wsi (część północna) przechodzi droga powiatowa nr 1303B Sokółka – Bogusze - Trzcianka, oraz (część południowa) droga gminna nr 103726B Bogusze – Żuki. Istnieje zatem dogodnie połączenie wsi Bogusze z miastem Sokółka oraz drogą krajową nr 19 Białystok – Sokółka – Kuźnica Białostocka - granica państwa (Białoruś). Odległość wsi Bogusze od miasta Sokółka, siedziby władz powiatowych i gminnych wynosi zaledwie 3 kilometry.

Wieś Bogusze należy do Sołectwa Bogusze, które posiada swój statut zatwierdzony Uchwałą nr VI/36/03 Rady Miejskiej w Sokółce z dnia 27 lutego 2003r. w sprawie statutów sołectw gminy Sokółka (załącznik Nr 4 do Uchwały Nr VI/36/03).



(początek wsi Bogusze od strony Sokółki)

Plan Odnowy Miejscowości Bogusze na lata 2010 - 2017



(położenie wsi Bogusze na terenie Gminy Sokółka)

Ukształtowanie terenu, ich polodowcowa rzeźba z różnorodnymi formami typu pagórki, doliny, czynią obszar wsi Bogusze niezwykle atrakcyjnym krajobrazowo. Walory przyrodnicze tego krajobrazu podnosi Park Krajobrazowy Puszczy Knyszyńskiej położony w niedużej odległości od wsi Bogusze.

We wsi Bogusze znajdują się 104 budynki mieszkalne (gospodarstwa domowe), zamieszkałe przez 451 mieszkańców. Średnia liczba mieszkańców na jedno gospodarstwo domowe wynosi 4,3 osób. W ostatnich latach zauważa się tendencję stopniowego zmniejszania się liczny mieszkańców.

Wieś Bogusze jest typową wsią podlaską, gdzie większość mieszkańców stanowią rolnicy prowadzący indywidualne gospodarstwa rolne. Występuje tu przeważająca zabudowa

siedliskowa, zagrodowa dostosowana do prowadzenia gospodarstw rolnych i dających duże możliwości do rozwoju turystycznego, głównie agroturystyki.

Na terenie wsi zarejestrowanych jest 10 podmiotów gospodarczych, prowadzących działalność handlową, usługową i produkcyjną. Znajduje się tam sklep ogólnospożywczy oraz zlewnia mleka.

Profile podmiotów gospodarczych:

- handel 2 szt.
- usługi 6 szt.
- produkcja 2 szt.

Historia.

Na temat historii pochodzenia miejscowości Bogusze brak jest szczegółowych informacji źródłowych i opracowań mogących nakreślić rys historyczny tej podsokólskiej wsi. Brak jest także przekazów historycznych związanych z historią powstania wsi.

Wieś Bogusze z pewnością historycznie była związana z powstaniem miasta Sokółka, gdyż położona jest zaledwie 3 kilometry od miasta Sokółka.

O najstarszych śladach człowieka w okolicach Sokółki świadczą grodziska położone w najbliższej odległości od miasta (10km) datowane na II okres średniowieczny na podłożu osadnictwa starszego. W XIII-XV w. okolice dzisiejszej Sokółki pokrywała olbrzymia puszcza Grodzieńska. Kolonizowano ją, zakładając osady przede wszystkim wzdłuż rzek wpadających do Niemna. Także drogi, które powstawały w puszczy dla utrzymania komunikacji między Koroną a Litwą, były elementem wyznaczającym nowe kierunki i zasięg osadnictwa. W 1528 r. król Zygmunt I wyłączył z Puszczy Grodzieńskiej duży obszar i nadał go w całości swojej żonie, Bonie Sforza. Wraz z nadaniem owej części puszczy królowa Bona otrzymała położone tutaj dwory wielkksiążęce m.in. Molawicę i Sucholdę. Ta informacja o dworze Sucholda położonym u źródeł rzeki Sucholdy (później Sokoldy) jest pierwszą wzmianką o dzisiejszej Sokółce. W XVI wieku nastąpił podział olbrzymiej Puszczy Grodzieńskiej na mniejsze jednostki administracyjne. Dwór Sucholda znalazł się na terenie Puszczy Molawickiej. Wkrótce oddzielono puszcze od dworów, którym podlegały. Utworzono dzierzawy zwane leśnictwami. Wtedy to utworzono z niedużych puszczy: Kuźnickiej, Odelskiej, Molawickiej i Kryńskiej leśnictwo sokólskie z siedzibą leśniczego w

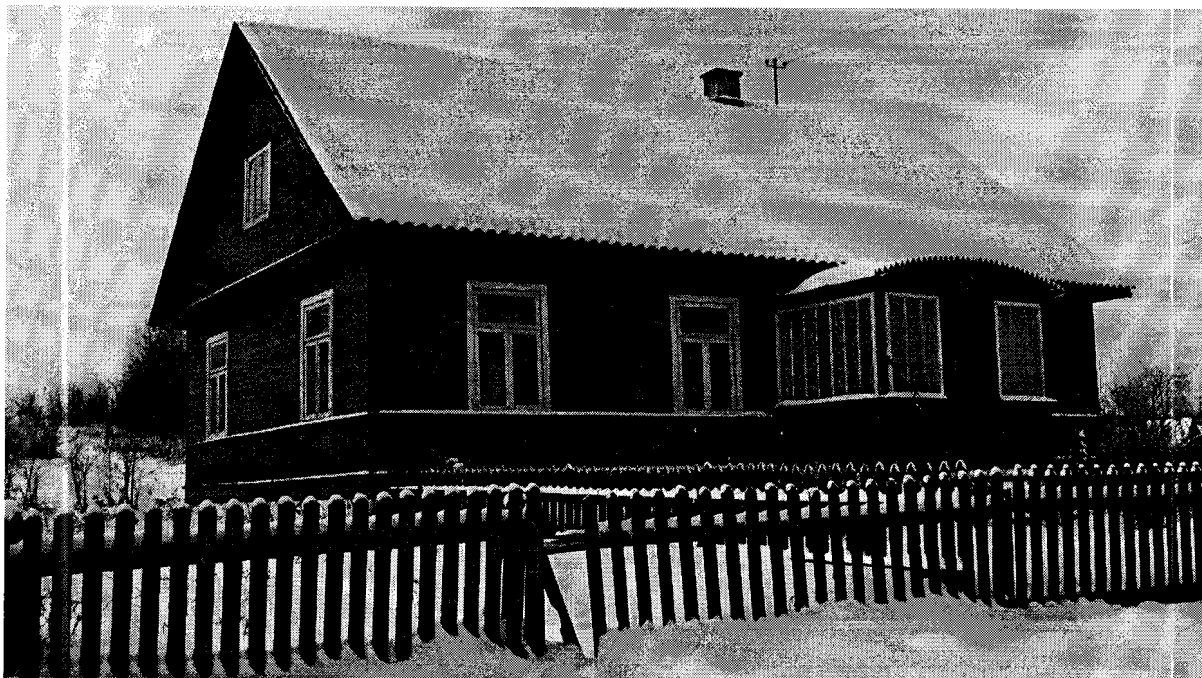
Dworze Sokołdka (Sokółka). Stare Puszcze nazwano kwaterami Puszczy Sokólskiej. Kwatery molawickiej pilnowali osocznicy mieszkający w Bohuszach. Między rokiem 1586 a 1589 r. nadano Sokółce prawo na targi i jarmarki. Sokółka stała się wsią targową. W 1609 r. Sokółka stała się miastem. Na krótko przed 1609 r. przybyli tu rewizorzy mieli za zadanie rozplanowanie przyszłego miasta. Mieszczanie sokółscy mieli obowiązek pobudowania czterech karczem wjezdnych. Dniem targowym ustanowiono poniedziałek. Nowo założone miasteczko zostało zwolnione na okres 6 lat od wszelkich podatków. W przywileju wymienieni są także osocznicy mieszkający we wsi Bohusze (Bochuszewo) i wsi Sokolce. Akt założenia miasta rewizorzy królewscy podpisali w Sokółce 10 stycznia, a król zatwierdził do w Warszawie 28 lutego 1609 r.

Za panowania króla Jana III Sobieskiego osocznicy mieszkający we wsi osockiej Bohusze Stare zwrócili się do króla o przeniesienie ich dalej od miasta w stronę puszczy.

W 1712 r. miasto Sokółka posiadało 24 place i 6 włók ziemi, Nowa Sokółka 60 włók ziemi. Ponadto do miasta należało przedmieście sokólskie, nazywane Stare Bohusze z 24 włóknami. Na początku XX w. wieś posiadała 65 domów, 527 mieszkańców oraz 1136 działek ziemi włościańskiej.

Klub wiejski.

Funkcję kulturalną we wsi pełni obecnie budynek parafialny (punk katechetyczny) Parafii św. Antoniego w Sokółce, który w miarę potrzeb mieszkańców wykorzystywany jest jako klub wiejski. Gmina Sokółka nie posiada swojego budynku, administrowanego bezpośrednio przez Radę Sołecką wsi Bogusze. Skupia on okoliczną młodzież i dzieci, umożliwia spędzanie wolnego czasu. Ze względu na zły stan techniczny, w pomieszczeniach klubu na dzień dzisiejszy nie można prowadzić i rozwijać zajęć edukacyjne z zakresu regionalizmu, spotkań i pokazów odtwarzających dawne zwyczaje oraz obrzędy ludowe, itp. Docelowo zachodzi potrzeba wybudowania przez Gminę Sokółka budynku klubu wiejskiego na potrzeby mieszkańców wsi Bogusze.



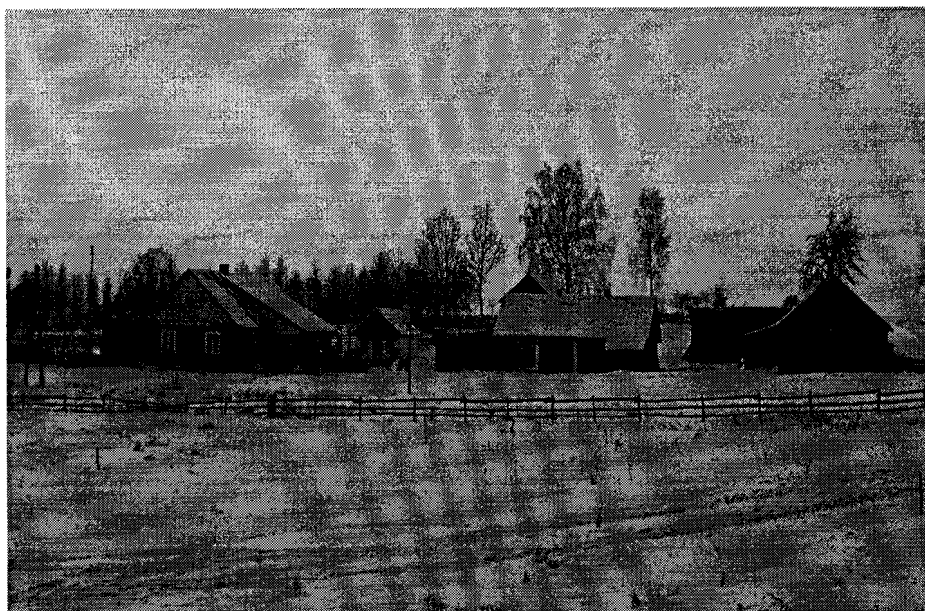
(budynek parafialny pełniący obecnie funkcję klubu wiejskiego)

Budynek ten od wielu lat nie przechodził żadnych remontów. Drobne prace remontowe i porządkowe są wykonywane przy udziale społecznym mieszkańców wsi. O ile z zewnątrz budynek wygląda dobrze, to wewnątrz wymaga kapitalnego remontu posadzki (podłogi), sufitów, ścian oraz ogrzewania. Należy także dokonać zagospodarowania terenu przy budynku klubu wraz z wykonaniem nowego ogrodzenia.

Dorośli, młodzież i dzieci chętnie spędzają tutaj wolny czas, na organizowanych różnego rodzaju spotkaniach. Brak jest jednak odpowiedniego wyposażenia, dającego zajęcie dzieciom i młodzieży (gry planszowe, gry edukacyjne, gry sportowe, wyposażenie: telewizor, DVD, odtwarzacz multimedialny, nagłośnienie itp.). W budynku tym także odbywają się msze święte w niedziele i inne uroczystości kościelne. Jest to miejsce kultury duchowej mieszkańców wsi.

Struktura przestrzenna miejscowości. Architektura wsi.

Elementem charakterystycznym układu przestrzennego wsi Bogusze jest zwarta zabudowa zagrodowa tzw. „ulicówka” usytuowana po obu stronach drogi gminnej (ulicy). Występuje w tej wsi także zabudowa kolonijna zlokalizowana na dużej powierzchni wśród pól z różnych stron Bogusza.



(zabudowa kolonijna)

We wsi zachowały się drewniane chałupy i budynki gospodarcze z początków XX wieku. Wśród krajobrazu architektonicznego jest wiele obiektów drewnianych typowych dla Podlasia. Większość obecnych dzisiejszych Bogusze posiada budynki gospodarcze i inwentarskie, w znacznej części murowane. Obecnie znaczną część architektury stanowią budynki murowane pochodzące z lat 50-70 XX wieku.

Drewniane budownictwo wiejskie w Boguszach należy do bardzo cennych. We wsi Bogusze istnieją zachowane w całości zespoły starej drewnianej zabudowy wsi. Tradycyjne drewniane wiejskie domy odznaczają się nie tylko harmonią sylwetki i znakomitymi proporcjami, ale także bogatym często zdobnictwem w postaci bogato rzeźbionych elementów wykończeniowych.

Architektura wsi jest wyrazem dziedzictwa narodowego. Rozwijała się w dużej mierze niezależnie od architektonicznych mód panujących na obszarach miast. Składają się na nią zespoły obiektów mieszkalnych, gospodarczych i użyteczności publicznej. Zasadą budownictwa wiejskiego było użyteczność i praktyczność rozwiązań technicznych, wynikające z doświadczeń wielu pokoleń i miejscowej tradycji. W Boguszach rodzaj istniejących obiektów mieszkalnych i gospodarczych dostosowany był do wielkości gospodarstwa i rodzaju jego produkcji, a układ budynków odpowiadał ich funkcji. O charakterze wsi decyduje typ zabudowy zagrodowej czyli usytuowanie budynków w stosunku do drogi względem siebie. W Boguszach występuje zwarta zabudowa mieszana. Część

budynków stoi w stosunku do drogi węższym bokiem i mówimy wówczas o zabudowie „szczytowej”, niektóre stoją szerszym bokiem i mówimy wówczas o zabudowie „kalenicowej”.

Infrastruktura techniczna.

Infrastruktura techniczna we wsi Bogusze nie jest w najlepszym stanie, ale każda nowa inwestycja poprawia stan infrastruktury i ogólny wizerunek wsi. Przez miejscowość przebiega droga powiatowa nr 1298B, która w wyniku działań Powiatowego Zarządu Dróg w Sokółce, przy udziale finansowym Gminy Sokółka została w ubiegłych latach przebudowana, w zakresie wykonania nawierzchni asfaltowej. Nawierzchnię asfaltową posiada cała ulica we wsi wykonana ze środków własnych Gminy Sokółka w 2010 roku, brak jest jednak chodników poprawiających bezpieczeństwo pieszych. Pozostałe drogi posiadające mniejsze znaczenie w układzie komunikacyjnym, na dzień dzisiejszy posiadają nawierzchnię żwirową, której utrzymanie jest bardzo kosztowne i nie zawsze możliwe ze względu na zmienne warunki pogodowe. W najbliższych latach planowane jest wykonanie nawierzchni asfaltowej na odcinku drogi gminnej nr 103276B od wsi Bogusze do wsi Żuki. Każda inwestycja drogowa poprawia warunki pracy i życia mieszkańców, bezpieczeństwo uczestników ruchu oraz estetykę wsi.

Infrastrukturę techniczną stanowi również linia wodociągowa zapewniająca mieszkańcom dostawę dobrej wody, linia energetyczna wraz z oświetleniem ulicznym oraz linia telekomunikacyjna.

Lokalna gospodarka odpadami oparta jest o składowisko odpadów komunalnych administrowanym przez Spółkę EURO Sokółka, znajdującym się we wsi Karcze. Na terenie wsi Bogusze prowadzona jest także selektywna zbiórka odpadów w formie wystawionych ogólnodostępnych kontenerów na butelki plastikowe typu „pet”, szkło i makulaturę. Koszt odbioru i wywozu surowców wtórnych ponosi gmina i odbywa się to w ramach ustalonego harmonogramu.

We wsi Bogusze ścieki bytowe odprowadzane są do urządzeń lokalnych, czyli zbiorników na ścieki socjalno-bytowe tzw. szamba. W perspektywie kilku lat rozważana jest możliwość budowy kanalizacji sanitarnej z podłączeniem do oczyszczalni ścieków w ramach

rozwiązania gospodarki wodno-ściekowej w aglomeracji sokólskiej, lub budowa indywidualnych (zbiorczych) przyzgodowych oczyszczalni ścieków.

Oświata.

Szkoła w Boguszach wybudowana została w ramach ogólnego planu odbudowy kraju w latach 1947-51 przy znacznym wkładzie mieszkańców. Już w roku szkolnym 1949/50 r. oddano do użytku 3 sale. W 1951 r. całkowicie zakończono budowę uzyskując 4 sale lekcyjne i 3 mieszkania. W latach 1980-83 dobudowano kotłownię i 2 sale lekcyjne, wykonano c.o. W 1987 r. wykonano ogrodzenie placu szkolnego.

W Szkole Podstawowej obecnie w 7 oddziałach (klasy 0-6) uczy się 57 uczniów ze wsi Bogusze i innych okolicznych wsi. W szkole zatrudnionych jest 7 nauczycieli w pełnym wymiarze i 5 nauczycieli w niepełnym wymiarze. Razem w szkole jest 8,78 etatu.

Stan organizacyjny szkoły w roku szkolnym 2010/2011

Wyszczególnienie	Liczba oddziałów	Liczba uczniów	w tym:						
			0	I	II	III	IV	V	VI
SP Bogusze	7	57	13	8	6	6	10	6	8

W ubiegłym roku szkolnym 2009/10 dane statystyczne w szkole przedstawiały się następująco:

Stan organizacyjny szkoły w roku szkolnym 2009/2010

Wyszczególnienie	Liczba oddziałów	Liczba uczniów	w tym:						
			0	I	II	III	IV	V	VI
SP Bogusze	4	54	10	7	6	10	6	8	7

Stan organizacyjny szkoły w roku szkolnym 2009/2010

Wyszczególnienie	Ilość									
	Komputery		Projektory	Rzutniki pisma	Rzutniki przeźroczyste	Kamery video	Odtwarzacze DVD, CD, VHS	Ksero	Woluminy	Kamery monitoring
	ogółem	do użytku uczniów								
SP Bogusze	12	10	2	1	0	1	2	2	4727	0

Stan bazy lokalowej

Wyszczególnienie	Rok założenia	Pow. nieruchomości	Pomieszczenia (ilość)						
			Sale lekcyjne	Prac. komputerowe	Pracownie językowe	Sale gimnas.	Gabinety profil.	Świetlice	Stołówki
SP Bogusze	1949	8900	7	1	0	0	1	0	1

Budżet szkoły w roku szkolnym 2009/10 i koszt utrzymania 1 ucznia

Wyszczególnienie	Rok 2009		
	Budżet	Liczba uczniów	Koszt
SP Bogusze	535 451,19	44	12 169,36

Wyniki sprawdzianu klas szóstych szkoły podstawowej w roku szkolnym 2009/10

Wyszczególnienie	Liczba uczniów na egzaminie	Czytanie w %	Pisanie w %	Rozumowanie w %	Korzystanie z informacji w %	Wiedza w praktyce w %	Średni wynik szkoły w pkt.
SP Bogusze	7	77,1	41,4	83,9	67,9	60,7	26,1

Spełnienie obowiązku szkolnego i promowanie uczniów w roku szkolnym 2009/10

Wyszczególnienie	Frekwencja w %	Spełn. obow. szkolnego w %	Promowanie w %
SP Bogusze	92,10	100	100

Dożywianie w roku szkolnym 2009/10

Wyszczególnienie	% dożywianych	Finansowanie	Inne formy dożywiania
SP Bogusze	93,0	OPS, „Szkłanka mleka”	mleko

Budynek szkoły, jak i jego otoczenie wymaga dużego wkładu finansowego w celu przeprowadzenia niezbędnych prac remontowych.

W 2004 roku budynek szkoły uległ częściowemu spaleni, lecz został odbudowany i wyremontowany oraz dalej z powodzeniem spełnia swoją funkcję.

Gmina Sokółka w latach 2008-09, 2009-10 realizowała projekty „Zapraszamy do przedszkoli i Klubów Przedszkolaka” oraz „Zapraszamy do Klubów Przedszkolaka” współfinansowanych z Europejskiego Funduszu Społecznego (Program Operacyjny Kapitał Ludzki) w ramach Priorytetu IX. Rozwój wykształcenia i kompetencji w regionach, Działanie 9.1., Poddziałanie 9.1.1. Zmniejszanie nierówności w stopniu upowszechniania edukacji przedszkolnej. W ramach realizacji projektów przy szkole w Boguszach został utworzony oddział przedszkolny, do którego uczęszczało w latach 2008-09 16 dzieci, w latach 2009-10 18 dzieci w wieku od 3 do 5 lat.

Projekt „Dobry start w Klubach Przedszkolaka” w ramach działania 9.1, poddziałanie 9.1.1 Zmniejszanie nierówności w stopniu upowszechniania edukacji przedszkolnej, otrzymał także dofinansowanie na lata 2010-2011 i obecnie w klubie przedszkolaka w Boguszach w zajęciach uczestniczy 8 dzieci.



(budynek Szkoły Podstawowej w Boguszach wraz z otoczeniem)

Przy szkole podstawowej brak jest kompleksu boisk sportowo-rekreacyjnych oraz placu zabaw, które mogą służyć społeczności lokalnej, młodzieży szkolnej oraz dzieciom do zabawy i aktywnych form wypoczynku. Występujący teren o nawierzchni trawiastej przy szkole obecnie pełni funkcję placu wykorzystywanego na przeprowadzanie lekcji wychowania fizycznego, zabaw dzieci i młodzieży oraz spotkań mieszkańców. Mieszkańcy chcieliby, aby w centralnej części wsi, przy szkole powstały porządne boiska sportowo-rekreacyjne i plac zabaw, służące wszystkim mieszkańcom.

Kultura i turystyka.

Wieś Bogusze leży na trasie zlokalizowanych licznie krzyży przydrożnych i kapliczek, które są atrakcją turystyczną wsi Bogusze i terenu Gminy Sokółka.

Wieś ta jest ciekawym miejscem pod względem etnicznym, która przed wojną stanowiła ośrodek rzemiosła ludowego, a w odległej przeszłości była osadą osoczników.

W niewielkiej odległości od wsi Bogusze przebiega bardzo ważny szlak turystyczny (PL 2587-y) „Dawnego Pogranicza” – oznakowany jako żółty.

Przebieg szlaku: Knyszyn – Poniklica – Nowiny Kasjerskie – Folwarczna Krasne – Wojtachy – Brzozówka Ziemiańska – Brzozówka Strzelecka – Zamczysk – Niemczyn – Wilcza Jama – Stary Szor – Stara Rozedranka – Smolanka – Kantorówka – Bachmatówka – Kuryły – Sokółka (dworzec PKP).

Szlak prowadzi wzdłuż północnej granicy Puszczy Knyszyńskiej, poprzez tereny dawnego pogranicza między Królestwem Polskim, a Wielkim Księstwem Litewskim. Interesujące są różne formy krajobrazowe (mozaiki pól, łąk, lasów, zagajników). Wzdłuż trasy znajduje się duża ilość krzyży i kapliczek przydrożnych tak drewnianych, jak i murowanych. W dalszej części szlak wkracza do Puszczy Knyszyńskiej. Na dalszym odcinku szlaku występują urozmaicone formy krajobrazu z licznymi wzniesieniami i pagórkami, podziwiać można piękno krajobrazu ziemi sokólskiej. Szlak kończy swój przebieg przy dworcu PKP w Sokółce, łącząc się wcześniej ze szlakami: „Śladami Powstania Styczniowego” i „Tatarskim Dużym”.

Zasoby ludzkie.

Obszar Gminy Sokółka, który obejmuje swoim zasięgiem wieś Bogusze charakteryzuje się wysoką stopą bezrobocia, która w połączeniu z małą mobilnością zawodową mieszkańców i z niską kreatywnością w poszukiwaniu pozarolniczych źródeł utrzymania powoduje wzrost zagrożenia marginalizacją gospodarczą i społeczną obszaru. Jest to jeden z przejawów niskiego poziomu kapitału społecznego, rozumianego jako zdolność i chęć środowisk lokalnych do rozwijania współpracy i zasad partnerstwa przy realizacji działań rozwojowych, co powoduje dalszą peryferyzację obszaru wsi.

Cechą bezrobocia na obszarach wiejskich jest długi okres pozostawania bez pracy, a proces dostosowania się do nowych wymagań rynku pracy jest powolny. Do negatywnych zjawisk można również zaliczyć rosnącą liczbę osób bezrobotnych nieposiadających prawa do zasiłku. Z tego powodu następuje stopniowe zmniejszanie się liczby mieszkańców wsi Bogusze.

We wsi Bogusze ważnym i dobrze działającym zasobem ludzkim jest Sołtys jako organ wykonawczy Sołectwa, Rada Sołecka oraz kadra pedagogiczna szkoły podstawowej.

Ważne zasoby ludzkie stanowią członkowie Stowarzyszenia Lokalna Grupa Działania „Szlak Tatarski”. Stowarzyszenie to skupia przedstawicieli sektora publicznego, społecznego i gospodarczego z terenu 5 gmin: Sokółka, Kuźnica Białostocka, Sidra, Szudziałowo i Krynki. Dzięki działalności stowarzyszenia w 4 Osi Leader Programu Rozwoju Obszarów Wiejskich na lata 2007-2013, mieszkańcy obszarów wiejskich, w tym i Bogusze będą mogli ubiegać się o dofinansowanie swoich przedsięwzięć z kilku działań w/w programu.

Celem Osi 4 Leader jest przede wszystkim budowanie kapitału społecznego poprzez aktywizację mieszkańców oraz przyczynianie się do powstawania nowych miejsc pracy na obszarach wiejskich, a także polepszenie zarządzania lokalnymi zasobami i ich waloryzacja, wskutek pośredniego włączenia lokalnych grup działania w system zarządzania danym obszarem.

Zdrowie.

Na terenie wsi Bogusze brak jest obiektów służby zdrowia. Wszystkie usługi medyczne na podstawie kontraktów z NFZ (szpital powiatowy, przychodnie specjalistyczne, pogotowie ratunkowe) realizowane są przez placówki publiczne i niepubliczne w odległej zaledwie o 3 kilometry Sokółce.

2. Inwentaryzacja zasobów służących odnowie miejscowości

W obecnym stanie infrastruktura, szczególnie społeczna we wsi Bogusze jest zaniedbana i nie w najlepszym stanie technicznym. Poprawie uległa jedynie główna część ulicy we wsi, po wykonaniu przebudowy jezdni w 2010r. Brak jest jednak na całym odcinku wsi chodników, które umożliwiałyby bezpieczne poruszanie się pieszych. Brak jest nawierzchni asfaltowej i chodników poprawiających bezpieczeństwo pieszych oraz miejsc parkingowych na innych odcinkach dróg zlokalizowanych w Boguszach i na terenie sołectwa:

- kierunek Żuki (droga gminna),
- kierunek Sokółka (droga powiatowa),
- kierunek Trzcianka (droga powiatowa),
- drogi wewnętrzne i dojazdowe we wsi Bogusze.

Centrum wsi powinno być wizytówką wsi, miejscem spotkań i odpoczynku. Taką funkcję powinien spełniać teren przy szkole podstawowej.

Do zasobów wsi Bogusze służących odnowie miejscowości należy zaliczyć:

- **zasoby przyrodnicze:** położone w niedużej odległości obszary chronione Puszczy Knyszyńskiej, rezerваты przyrody (np. „Kozłowy Ług”, „Starodrzew Szyndzielski”), urozmaicony polodowcowy krajobraz z licznymi pagórkami i dolinami, dolina rzeki Sokółka, itp.,
- **dziedzictwo kulturowe:** dawna zabudowa wsi (drewniane budynki mieszkalne, gospodarcze, spichrze, piwnice – lepianki itp.), architektoniczne elementy kultury pochodzące z odległych lat, liczne przydrożne kapliczki i krzyże, lokalna kuchnia regionalna (wyroby z ziemniaków pod różnymi postaciami),
- **obiekty i tereny:** budynek katechetyczny pełniący funkcję klubu wiejskiego będący własnością Parafii św. Antoniego w Sokółce, teren do zagospodarowania na którym może zostać wybudowany budynek klubu wiejskiego będący własnością gminy Sokółka, miejsce zgromadzeń i organizacji imprez masowych i plenerowych, budynek zlewni mleka,
- **infrastruktura społeczna:** budynek szkoły podstawowej wraz z otaczającym terenem, szlak turystyczny Dawnego Pogranicza,
- **infrastruktura techniczna:** istniejąca infrastruktura drogowa, linia wodociągowa, linia energetyczna wraz z oświetleniem ulicznym, infrastruktura do segregacji odpadów,

- **gospodarka i rolnictwo:** 10 podmiotów gospodarczych i kilkadziesiąt gospodarstw rolnych,
- **kapitał społeczny i ludzki:** aktywna rada sołecka (sołtys), aktywni mieszkańcy, kadra pedagogiczna.

W tym celu konieczne byłoby wykonanie prac inwestycyjnych na bazie występujących zasobów służących odnowie miejscowości, w tym budowa budynku Klubu Wiejskiego wraz z wykonaniem zagospodarowania terenu wokół klubu, wykonanie obiektów sportowo-rekreacyjnych z placem zabaw, wykonanie infrastruktury turystycznej, co ma służyć obecnym i przyszłym mieszkańcom wsi oraz turystom.

Wykonanie niezbędnych prac budowlanych i remontowych, a przez to poprawa warunków do zaspokajania potrzeb społecznych mieszkańców, pozwoli na rozszerzenie kalendarza imprez kulturalnych z dziedzictwa kulturowego oraz organizowanie spotkań dla grup zorganizowanych (turystów poruszających się szlakami turystycznymi) z zakresu dziedzictwa kulturowego i regionalizmu. Wykonanie zagospodarowania terenu, utwardzenie i zagospodarowanie placu jako zasobu publicznego oraz jego wyposażenie, pozwoli na zapewnienie dobrych warunków dla organizacji miejsca spotkań społeczności lokalnej, odpoczynku dla turystów oraz imprez o znaczeniu lokalnym i ponadlokalnym z regionalizmu i dziedzictwa kulturowego.

Ważnym zasobem służącym odnowie miejscowości jest Szkoła Podstawowa w Boguszach. Jest to ośrodek kształcenia i wychowania dzieci w zakresie klasy „0” i 1-6. Obecnie jest to praktycznie jedno miejsce we wsi do różnego rodzaju spotkań, imprez kulturalnych i sportowo-rekreacyjnych. Skupia on okoliczną młodzież i dzieci, umożliwia atrakcyjne spędzanie wolnego czasu. W skład posesji szkolnej wchodzi budynek szkoły, boisko trawiaste w złym stanie technicznym do piłki nożnej i występują tereny do dalszego zagospodarowania. Znaczna część terenu szkolnego jest niezagospodarowana i może być wykorzystana zarówno na potrzeby szkoły, jak i mieszkańców wsi – wykonanie kompleksu boisk sportowo-rekreacyjnych oraz urządzenie placu zabaw, służących młodzieży szkolnej oraz mieszkańcom wsi do aktywnych form wypoczynku i spędzania wolnego czasu.

Szkoła powinna być także głównym miejscem spotkań mieszkańców, ośrodkiem życia kulturalnego wsi, ośrodkiem sportu i rekreacji, organizatorem wolnego czasu dla dzieci, młodzieży i dorosłych. W tym celu musi zostać wyremontowana (stolarka okienna i

drzwiowa, ogrzewanie, instalacje), utworzona pracownia internetowa oraz ściślej zawiązana współpraca między społecznością lokalną i szkołą.

W celu poprawy estetyki otoczenia trzeba by zagospodarować teren wokół szkoły – wykonać nowe ogrodzenie, boiska, plac zabaw dla dzieci, ustawić ławki, wykonać chodniki i parking.

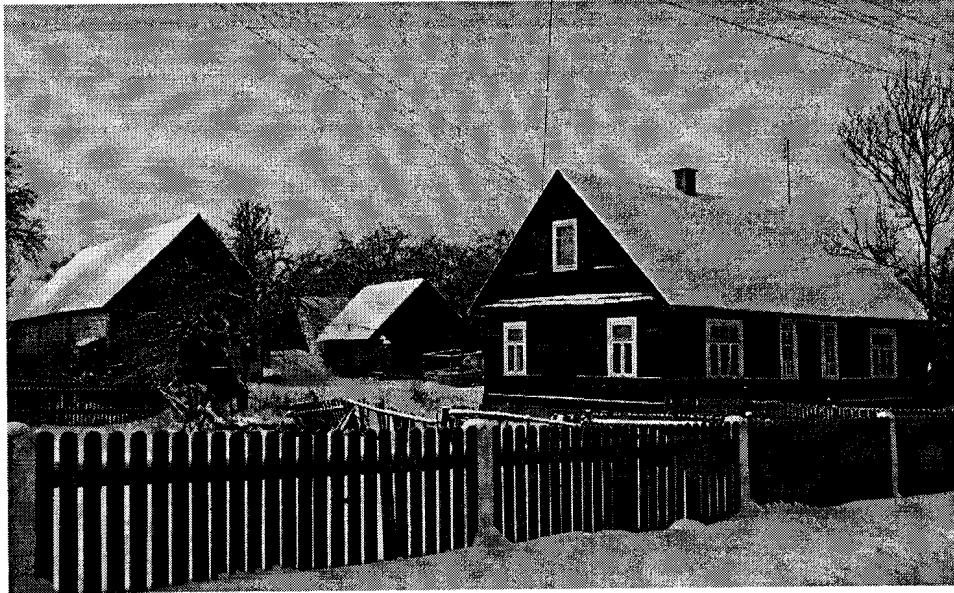
Główny układ komunikacyjny wsi Bogusze tworzy ulica, która w części stanowi drogę powiatową (część północna) nr 1303B Sokółka – Bogusze - Trzcianka, oraz (część południowa) droga gminna nr 103726B Bogusze – Żuki. Cały odcinek ulicy we wsi posiada nawierzchnię asfaltową, lecz brak jest po obu stronach pasa drogowego chodników gwarantujących bezpieczeństwo pieszych. Ruch pojazdów we wsi nie jest duży i jest związany wyłącznie z ruchem lokalnym. W najbliższych latach należy prowadzić dalsze prace przy przebudowie dróg powiatowych, w tym zmodernizować drogę powiatową nr 1303B Sokółka – Bogusze – Trzcianka. Także należy dokończyć przebudowę drogi gminnej nr 103726B na odcinku Bogusze – Żuki. W dalszej perspektywie należy utwardzić drogi wewnętrzne we wsi Bogusze i ulepszyć drogi dojazdowe do pól.

Wieś Bogusze ze względu na dogodne położenie przy dobrym układzie komunikacyjnym, niedużej odległości od miasta Sokółka, niespotykane walory przyrodnicze i kulturowe ma duże szanse rozwojowe w zakresie turystyki i stworzenia dodatkowych dochodów dla mieszkańców terenów wiejskich np. w agroturystyce, usługach dla mieszkańców, wytwarzaniu wyrobów rękodzieła ludowego itp.

W niedużej odległości od wsi Bogusze znajdują się tereny chronione o dobrej dostępności komunikacyjnej, stanowiące niespotykane zasoby przyrodnicze w postaci Parku Krajobrazowego Puszczy Knyszyńskiej z licznymi rezerwatami przyrody.

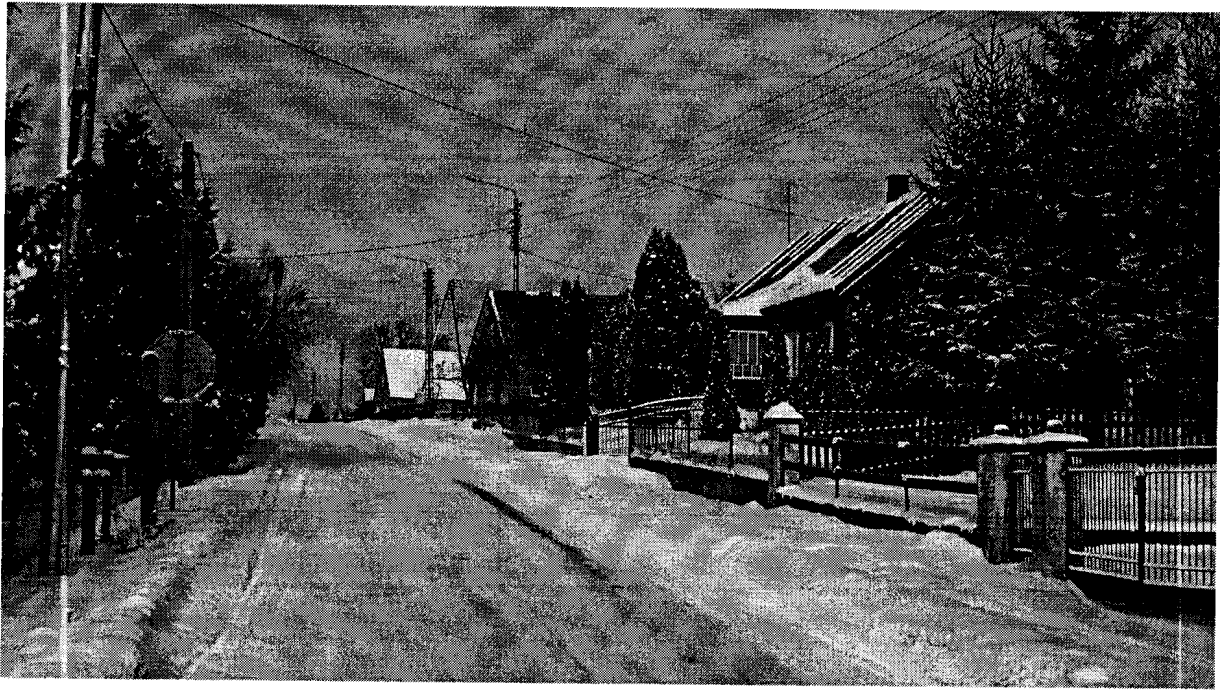
W okolicy wsi Bogusze, na obrzeżach kompleksów leśnych można spotkać licznie występującą w tym rejonie dziką zwierzynę oraz bogactwo runa leśnego (jagody, grzyby).

Ważnym i znaczącym zasobem wsi Bogusze są niezwykle cenne „zabytki” drewnianego budownictwa wiejskiego, które mogą przyciągać turystów i miłośników tradycyjnej architektury. We wsi Bogusze istnieją zachowane w całości zespoły starej drewnianej zabudowy wsi. Tradycyjne drewniane wiejskie domy odznaczają się nie tylko harmonią sylwetki i znakomitymi proporcjami, ale także bogatym często zdobnictwem w postaci bogato rzeźbionych elementów wykończeniowych (np. okiennic, narożników domów).



(tradycyjna zabudowa wsi)

Architektura wsi jest wyrazem dziedzictwa narodowego. Rozwijała się w dużej mierze niezależnie od architektonicznych mód panujących na obszarach miast. Składają się na nią zespoły obiektów mieszkalnych, gospodarczych i użyteczności publicznej. Zasada budownictwa wiejskiego było użyteczność i praktyczność rozwiązań technicznych, wynikające z doświadczeń wielu pokoleń i miejscowej tradycji. W Boguszech rodzaj istniejących obiektów mieszkalnych i gospodarczych dostosowany był do wielkości gospodarstwa i rodzaju jego produkcji, a układ budynków odpowiadał ich funkcji. O charakterze wsi decyduje typ zabudowy zagrodowej czyli usytuowanie budynków w stosunku do drogi względem siebie. W Boguszech występuje zabudowa mieszana. Część budynków stoi w stosunku do drogi węższym bokiem i mówimy wówczas o zabudowie „szczytowej”, niektóre stoją szerszym bokiem i mówimy wówczas o zabudowie „kalenicowej”.



(widok na część zabudowy wsi)

Cały układ przestrzenny wsi Bogusze opiera się o zabudowie wzdłuż ulicy biegnącej przez całą wieś. Na terenie wsi brak jest parków, skwerów i rynku, a publiczną przestrzeń rekreacyjną i kulturalną stanowi głównie obszar szkoły podstawowej wraz z dużym terenem do zagospodarowania na cele publiczne (boiska sportowo-rekreacyjne wraz z placem zabaw), dostępnych dla całej społeczności lokalnej.

Wieś Bogusze leży na trasie zlokalizowanych licznie krzyży przydrożnych i kapliczek, które są charakterystyczne dla tego terenu i są świadectwem dziedzictwa kulturowego. Ich stan techniczny ze względu na upływ czasu w wielu przypadkach nie jest najlepszy i wymaga profesjonalnej naprawy. Mieszkańcy wsi aktywnie uczestniczą w pracach społecznych i w miarę możliwości wykonują podstawowe naprawy przy obiektach kultu religijnego, do których należy zaliczyć przydrożne kapliczki. Tego typu obiekty małej architektury także przyciągają turystów.

Infrastruktura społeczna we wsi Bogusze wykazuje cechy niedoinwestowania i niedostosowania do istniejących potrzeb. Niedostateczny rozwój dotyczy szczególnie placówek kulturalnych oraz turystycznych i w tym kierunku należy dokonać możliwych zmian i inwestycji. Pojawienie się większej ilości turystów na tym terenie pozwoli mieszkańcom uzyskać dodatkowe dochody z usług poza rolnictwem.

Bardzo ważnym zasobem jest kapitał społeczny i ludzki. Podstawowym sposobem rozwoju aktywności zawodowej mieszkańców wsi powinna być dywersyfikacja gospodarstw rolnych w kierunku działalności pozarolniczej np. w agroturystyce, rzemiośle i rękodzielnictwie. W ten sposób pewna część gospodarstw może zapewnić sobie dodatkowe źródło dochodu w przyszłości.

Wieś Bogusze posiada korzystne warunki dla rozwoju agroturystyki. Występuje tu niski poziom uprzemysłowienia i mały udział zatrudnienia w zawodach pozarolniczych oraz korzystne warunki przyrodniczo - krajobrazowe i kulturowe.

Dla większości gospodarstw rolnych rozwój działalności agroturystycznej stwarza miejscowej ludności wiejskiej dodatkowe możliwości pracy, wykorzystanie istniejących zasobów mieszkaniowych, zagospodarowanie bezpośrednio w gospodarstwie produkowanej żywności o wysokiej jakości, przy jednoczesnym podnoszeniu poziomu kultury, infrastruktury otoczenia, ochrony zabytków i środowiska oraz walorów przyrodniczo - krajobrazowych.

W tym kierunku niezbędne działania zamierzają podjąć mieszkańcy wsi Bogusze, gdyż wykorzystanie atrakcyjności swojego położenia może z agroturystyki przynieść znaczne dochody. Służyć temu ma także remont istniejącej infrastruktury społecznej oraz turystyczne rekreacyjne zagospodarowanie terenów przestrzeni publicznej.

Obecnie znaczna część mieszkańców odchodzi z rolnictwa, przekształcając swoje gospodarstwa w kwatery agroturystyczne i takiej tendencji należy oczekiwać w Boguszach.

Ze względu na bardzo ciekawy i urozmaicony krajobraz terenów położonych przy wsi Bogusze, wytyczone i oznakowane zostaną szlaki rowerowe i szlaki piesze łączące pobliskie miejscowości.

W okresie zimowym występują bardzo dobre warunki do uprawiania narciarstwa biegowego i dlatego planuje się wyznaczenie i oznakowanie tras narciarskich.

Dalsze działania skierowane zostaną w kierunku naprawy infrastruktury technicznej, głównie dróg (budowę dróg, chodników i parkingów) oraz rozwiązanie problemu gospodarki wodno-ściekowej.

Słabo rozwinięta infrastruktura techniczna wsi stanowi jedną z najpoważniejszych barier rozwoju obszarów wiejskich. Nieodpowiedni stopień rozwoju infrastruktury we wsi Bogusze nie tylko obniża standard życia i gospodarowania, lecz także decyduje o słabej atrakcyjności obszarów wiejskich dla inwestorów.

3. Ocena mocnych i słabych stron miejscowości

Rozpatrywanie możliwości i wizji tego, co powinno wystąpić w przyszłości, wymaga konkretnej wiedzy o tym co dzieje się dziś, zrozumienia organizacji w jej obecnym kształcie. Koniecznym staje się przeprowadzenie diagnozy aktualnego stanu organizacji, która polega na określeniu jej mocnych i słabych stron.

Funkcjonowanie społeczności lokalnej zamieszkałej we wsi Bogusze, tak jak każdej organizacji, odbywa się w kontekście silnych relacji z otoczeniem, które w znacznym stopniu determinuje jej warunki działania. Czynniki warunkujące rozwój organizacji występują tak wewnątrz jej, jak i na zewnątrz. Dopiero rzetelna ich analiza, połączona z wnioskowaniem przynosi pełny obraz wewnętrznych i zewnętrznych uwarunkowań rozwoju wsi Bogusze i może stanowić podstawę do identyfikowania celów strategicznych i bezpośrednich.

Powszechnie stosowanym narzędziem służącym do oceny czynników wzrostu i regresu jest analiza SWOT (skrót od angielskich słów Strengths – mocne strony, Weaknesses – słabe strony, Opportunities – szanse, Threats – zagrożenia). Przy zastosowaniu tej metody oceniono wewnętrzne uwarunkowania rozwoju (słabe i mocne strony) oraz czynniki zewnętrzne (szanse i zagrożenia).

MOCNE STRONY	SŁABE STRONY
<ul style="list-style-type: none"> - dogodne położenie komunikacyjne - czyste środowisko naturalne - wysoka lesistość i bogate zasoby runa leśnego - bogactwo obszarów przyrodniczych - znaczący potencjał rolnictwa - istniejące atrakcje turystyczne - rozwijająca się działalność agroturystyczna - niska cena nieruchomości 	<ul style="list-style-type: none"> - wysokie bezrobocie - niekorzystne tendencje demograficzne - brak infrastruktury obsługi ruchu turystycznego - niski poziom wyposażenia w infrastrukturę społeczną - niski poziom wyposażenia w infrastrukturę techniczną - niedostateczna polityka promocyjna - obawa przed zmianami

<ul style="list-style-type: none"> - bogata historia obszaru - dogodne warunki dla budowy szlaków rowerowych, konnych, pieszych, narciarskich - społeczna inicjatywa mieszkańców - dobra organizacja samorządu mieszkańców wsi 	<ul style="list-style-type: none"> - brak placu zabaw - nieuregulowana gospodarka ściekowa i gospodarka odpadami - słaby stan dróg - brak obiektów sportowych i rekreacyjnych - brak klubu wiejskiego
SZANSE	ZAGROŻENIA
<ul style="list-style-type: none"> - położenie geograficzne - czyste środowisko naturalne - rozwój rolnictwa ekologicznego - dogodny układ komunikacyjny - dobre warunki produkcji rolnej - różnorodność przyrodniczych atrakcji turystycznych - tania siła robocza - wzrost ilości turystów - warunki do rozwoju agroturystyki - zwiększenie atrakcyjności wsi - wzmocnienie lokalnej więzi społecznej - przywiązywanie dużej wagi do wyglądu zagrody wiejskiej - rozwój pozarolniczych dziedzin wytwórczości lub usług 	<ul style="list-style-type: none"> - trudne perspektywy rozwoju produkcji rolnej - niekorzystne tendencje demograficzne - trudności w dostępie do środków pomocowych - wysoka cena kapitału - częste zmiany w przepisach podatkowych i prawnych - kryzys finansów publicznych - spadek tempa wzrostu gospodarczego - degradacja środowiska naturalnego - niskie nakłady inwestycyjne - starzenie się społeczeństwa - niechęć do zmian

Skalę tych niekorzystnych zjawisk potęguje towarzysząca im bariera rozwoju w postaci zapóźnień cywilizacyjnych w zakresie dostępności do infrastruktury technicznej i społecznej, która jest ważnym czynnikiem wspierania rozwoju gospodarki lokalnej. Głównym aktorem w

zakresie wyposażania obszaru w urządzenia infrastruktury technicznej i społecznej są władze lokalne, których ograniczone możliwości finansowania przedsięwzięć rozwojowych ograniczają możliwości różnicowania źródeł zatrudnienia i podniesienia poziomu życia mieszkańców wsi Bogusze.

Celem długoterminowym rozwoju wsi jest aktywizacja społeczna i gospodarcza obszarów wiejskich gminy, w celu umożliwienia im włączenia się w procesy rozwojowe kraju i Europy, poprzez wzrost partycypacji mieszkańców w działaniach podejmowanych na rzecz rozwoju lokalnego, a przez to podniesienie atrakcyjności zamieszkania i turystycznej wsi Bogusze.

Obszary wiejskie Gminy Sokółka, w tym wieś Bogusze napotykają na poważną cywilizacyjną barierę rozwojową w postaci braku dostępności do infrastruktury społecznej dobrej jakości. Bogusze położone są przy zbiegu dróg powiatowych o dobrej dostępności i charakteryzuje się wysokimi walorami turystycznymi i inwestycyjnymi. Ich wykorzystanie stworzy warunki dla wielofunkcyjnego rozwoju obszaru i uzupełnienie ich obecnej funkcji rolniczej o funkcję turystyczną.

Charakteryzujący się wysoką lesistością, bo położony w pobliżu kompleksów leśnych teren projektu jest najbardziej atrakcyjnym wypoczynkowo obszarem Gminy Sokółka. Dlatego tereny te można wykorzystać pod obsługę ruchu turystycznego i pod budownictwo letniskowe. Brak odpowiedniej infrastruktury społecznej jest obecnie znaczną przeszkodą w tworzeniu nowych, pozarolniczych miejsc pracy i włączenia się mieszkańców obszaru projektu w trendy rozwojowe gminy, regionu i kraju.

Zapewnienie rozwoju miejscowości oraz stworzenie jak najlepszych warunków życia mieszkańcom wsi Bogusze, stanowi priorytet w wyznaczaniu kierunków rozwoju sołectwa. Zgodnie z priorytetem oraz mając na uwadze wnioski z analizy SWOT planuje się następujące kierunki rozwoju wsi Bogusze:

- modernizacja i budowa infrastruktury technicznej i turystycznej, podnoszącej atrakcyjność wsi,
- stworzenie warunków dla zagospodarowania wolnego czasu mieszkańców, głównie dzieci i młodzieży,
- poszerzenie oferty kulturalnej i edukacyjnej dla mieszkańców,
- zagospodarowanie terenów pod turystykę aktywną – rekreację,
- skuteczna promocja walorów rekreacyjno – wypoczynkowych wsi,

- realizacja prac modernizacyjno – inwestycyjnych mających na celu poprawę stanu technicznego i podniesienia bezpieczeństwa na drogach w obrębie miejscowości,
- rozwój działalności kulturalnej i rekreacyjno – sportowej,
- podniesienie estetyki miejscowości,
- podejmowanie działań promujących miejscowość wśród turystów i inwestorów.

Wymienione kierunki rozwoju miejscowości Bogusze wpisują się w cele zapisane w Strategii Rozwoju Miasta i Gminy Sokółka do 2015 roku, a przede wszystkim w cele związane z efektywnym wykorzystaniem zasobów środowiska naturalnego i bogactwa zasobów kulturowych oraz wyposażenie miejscowości w nowoczesną infrastrukturę komunalną.

4. Opis planowanych zadań inwestycyjnych i przedsięwzięć aktywizujących społeczność lokalną

Kierunki rozwoju wsi Bogusze są zgodne ze Studium uwarunkowań i kierunków zagospodarowania przestrzennego Miasta i Gminy Sokółka oraz Strategią Rozwoju Miasta i Gminy Sokółka do 2015 roku.

Tereny te obejmują obszary preferowane do rozwoju rekreacji, wypoczynku i turystyki z funkcją rolniczą jaką uzupełniającą.

Mieszkańcy w swoich planach rozwoju wsi chcieliby dążyć do kultywowania historii swojej miejscowości, rozwoju jej pod kątem turystycznym. Wieś posiada dogodne położenie przy kompleksie leśnym Puszczy Knyszyńskiej i w niedużej odległości od trasy szlaku "Dawnego pogranicza" PL 2587-y o przebiegu Knyszyn – Poniklica – Nowiny Kasjerskie – Folwarczna Krasne – Wojtachy – Brzozówka Ziemiańska – Brzozówka Strzelecka – Zamczysk – Niemczyn – Wilcza Jama – Stary Szor – Stara Rozedranka – Smolanka – Kantorówka – Bachmatówka – Kuryły – Sokółka (dworzec PKP).

Opis planowanych zadań inwestycyjnych i przedsięwzięć aktywizujących społeczność lokalną obejmuje okres 8 lat, tj. na lata 2010-2017.

Wieś Bogusze ze względu na dogodne położenie komunikacyjne przy drogach powiatowych posiadających nawierzchnię asfaltowa, niespotykane walory przyrodnicze i kulturowe ma duże szanse rozwojowe w zakresie turystyki i stworzenia dodatkowych dochodów dla mieszkańców terenów wiejskich np. w agroturystyce, usługach dla mieszkańców, wytwarzaniu wyrobów rękodzieła ludowego itp.

Mieszkańcy w swoich planach rozwoju wsi chcieliby dążyć do rozwoju infrastruktury technicznej, turystyki w swojej miejscowości oraz kultywowania dziedzictwa kulturowego. Możliwości rozwoju w tym kierunku zapewniają dostępne środki z funduszy UE na rozwój obszarów wiejskich, w tym gospodarstw rolnych i dodatkowych źródeł dochodu dla mieszkańców.

Infrastruktura społeczna we wsi Bogusze wykazuje cechy niedoinwestowania i niedostosowania do istniejących potrzeb. Niedostateczny rozwój dotyczy szczególnie

placówek kulturalnych oraz turystycznych i w tym kierunku należy dokonać możliwych zmian i inwestycji.

Wieś Bogusze posiada korzystne warunki dla rozwoju agroturystyki. Występuje tu niski poziom uprzemysłowienia i mały udział zatrudnienia w zawodach pozarolniczych oraz korzystne warunki przyrodniczo - krajobrazowe i kulturowe.

Dla większości gospodarstw rolnych rozwój działalności agroturystycznej stwarza miejscowej ludności wiejskiej dodatkowe możliwości pracy, wykorzystanie istniejących zasobów mieszkaniowych, zagospodarowanie bezpośrednio w gospodarstwie produkowanej żywności o wysokiej jakości, przy jednoczesnym podnoszeniu poziomu kultury, infrastruktury otoczenia, ochrony zabytków i środowiska oraz walorów przyrodniczo - krajobrazowych.

W tym kierunku niezbędne działania zamierzają podjąć mieszkańcy wsi Bogusze, gdyż wykorzystanie atrakcyjności swojego położenia może z agroturystyki przynieść znaczne dochody.

Ze względu na bardzo ciekawy i urozmaicony krajobraz terenów położonych przy wsi Bogusze, wytyczone i oznakowane zostaną szlaki rowerowe i szlaki piesze łączące pobliskie miejscowości.

W okresie zimowym występują bardzo dobre warunki do uprawiania narciarstwa biegowego i dlatego planuje się wyznaczenie i oznakowanie tras narciarskich.

Wykonanie obiektów sportowo-rekreacyjnych, stworzy warunki do realizacji celów rozwoju miejscowości ukierunkowanej na turystykę i aktywne formy wypoczynku dla mieszkańców i turystów.

Budowa budynku Klubu Wiejskiego wraz z zagospodarowaniem terenu, stworzy warunki do realizacji celów rozwoju miejscowości ukierunkowanej na turystykę, kultywowanie tradycji z dziedzictwa kulturowego oraz rozwijanie umiejętności i zainteresowań mieszkańców.

Wybudowanie budynku klubu wiejskiego poprawi warunki do zaspokajania potrzeb społecznych mieszkańców, pozwoli na rozszerzenie kalendarza imprez kulturalnych i z dziedzictwa kulturowego oraz organizowanie spotkań dla grup zorganizowanych (wycieczek) z zakresu regionalizmu. Budowa klubu oraz jego wyposażenie pozwoli na zapewnienie dobrych warunków dla organizacji miejsca odpoczynku dla turystów oraz imprez o znaczeniu lokalnym i ponadlokalnym z regionalizmu i dziedzictwa kulturowego.

Dalsze działania skierowane zostaną w kierunku naprawy infrastruktury technicznej, głównie dróg (budowę nawierzchni dróg, chodników i parkingów), a także z zakresu ochrony środowiska (rozwiązanie problemu gospodarki wodno-ściekowej).

Słabo rozwinięta infrastruktura techniczna wsi stanowi jedną z najpoważniejszych barier rozwoju obszarów wiejskich. Nieodpowiedni stopień rozwoju infrastruktury we wsi Bogusze nie tylko obniża standard życia i gospodarowania, lecz także decyduje o słabej atrakcyjności obszarów wiejskich dla inwestorów.

Zadania inwestycyjne i inne przedsięwzięcia aktywizujące społeczność lokalną wsi Bogusze na lata 2010-2017 przedstawia poniższa tabela.

Lp.	Nazwa zadania	Termin realizacji (rok)
1	Przebudowa drogi gminnej Bogusze – Żuki etap I	2010
2	Wykonanie obiektów sportowo - rekreacyjnych w Boguszach	2011
3	Wykonanie chodników na terenie wsi Bogusze	2011
4	Modernizacja dróg dojazdowych do pól	2012
5	Przebudowa drogi Bogusze - Żuki etap II	2012
6	Wyznaczenie i oznakowanie szlaków turystycznych (rowerowych i pieszych) łączących Bogusze z Sokółką i sąsiednimi wsiami	2012
7	Wykonanie remontu budynku Szkoły Podstawowej w Boguszach	2012-213
8	Budowa budynku Klubu Wiejskiego wraz z zagospodarowaniem terenu we wsi Bogusze	2014
9	Rozwiązanie gospodarki wodno - ściekowej we wsi Bogusze	2015-2017

Plan Odnowy Miejscowości Bogusze na lata 2010 - 2017

Szczegółowy opis poszczególnych przedsięwzięć inwestycyjnych (karty zadań).

Zadanie Nr 1												
Nazwa: Przebudowa drogi gminnej Bogusze – Żuki etap I												
Cel: Poprawa bezpieczeństwa ruchu drogowego i warunków życia mieszkańców												
Przeznaczenie: publiczna infrastruktura komunikacyjna												
Harmonogram realizacji	Rok 2010											
	I kwartał			II kwartał			III kwartał			IV kwartał		
	I	II	III	IV	V	VI	VII	VIII	IX	X	XI	XII
Wartość zadania	Ogółem: 700 000 PLN											
Sposób finansowania	- budżet gminy Sokółka 100%											

Zadanie Nr 2												
Nazwa: Wykonanie obiektów sportowo - rekreacyjnych w Boguszach												
Cel: Głównym celem realizacji operacji jest stworzenie warunków do zaspokajania potrzeb mieszkańców wsi w zakresie aktywnych form wypoczynku												
Przeznaczenie: infrastruktura sportowa i rekreacyjna do użytku publicznego												
Harmonogram realizacji	Rok 2011											
	I kwartał			II kwartał			III kwartał			IV kwartał		
	I	II	III	IV	V	VI	VII	VIII	IX	X	XI	XII
Wartość zadania	Ogółem: 209 184 PLN											
Sposób finansowania	- Europejski Fundusz Rolny na rzecz Rozwoju Obszarów Wiejskich 75% - budżet gminy Sokółka 25%											

Zadanie Nr 3												
Nazwa: Wykonanie chodników na terenie wsi Bogusze												
Cel: Poprawa bezpieczeństwa ruchu drogowego i warunków życia mieszkańców												
Przeznaczenie: publiczna infrastruktura komunikacyjna												
Harmonogram realizacji	Rok 2011											
	I kwartał			II kwartał			III kwartał			IV kwartał		
	I	II	III	IV	V	VI	VII	VIII	IX	X	XI	XII
Wartość zadania	Ogółem: 300 000 PLN											
Sposób finansowania	- budżet gminy Sokółka 100%											

Plan Odnowy Miejscowości Bogusze na lata 2010 - 2017

Zadanie Nr 4												
Nazwa: Modernizacja dróg dojazdowych do pól												
Cel: poprawa dostępności komunikacyjnej do gruntów rolnych												
Przeznaczenie: lokalna infrastruktura techniczna												
Harmonogram realizacji	Rok 2012											
	I kwartał			II kwartał			III kwartał			V kwartał		
	I	II	III	IV	V	VI	VII	VIII	IX	X	XI	XII
Wartość zadania	Ogółem: 150 000 PLN											
Sposób finansowania	- Fundusz Ochrony Gruntów Rolnych i Leśnych 50% - budżet gminy Sokółka 50%											

Zadanie Nr 5												
Nazwa: Przebudowa drogi gminnej Bogusze – Żuki etap I												
Cel: Poprawa bezpieczeństwa ruchu drogowego i warunków życia mieszkańców												
Przeznaczenie: publiczna infrastruktura komunikacyjna												
Harmonogram realizacji	Rok 2012											
	I kwartał			II kwartał			III kwartał			IV kwartał		
	I	II	III	IV	V	VI	VII	VIII	IX	X	XI	XII
Wartość zadania	Ogółem: 1 000 000 PLN											
Sposób finansowania	- budżet gminy Sokółka 100%											

Zadanie Nr 6												
Nazwa: Wyznaczenie i oznakowanie szlaków turystycznych (rowerowych i pieszych) łączących Bogusze z sąsiednimi wsiami												
Cel: Podniesienie atrakcyjności turystycznej wsi Bogusze												
Przeznaczenie: publiczna infrastruktura turystyczna												
Harmonogram realizacji	Rok 2012											
	I kwartał			II kwartał			III kwartał			V kwartał		
	I	II	III	IV	V	VI	VII	VIII	IX	X	XI	XII
Wartość zadania	Ogółem: 5 000 PLN											
Sposób finansowania	- budżet gminy Sokółka 100%											

Plan Odnowy Miejscowości Bogusze na lata 2010 - 2017

Zadanie Nr 7												
Nazwa: Wykonanie remontu budynku Szkoły Podstawowej w Boguszach wraz z wyposażeniem i zagospodarowaniem terenu												
Cel: Poprawa warunków nauczania w publicznej placówce edukacyjnej												
Przeznaczenie: publiczna infrastruktura edukacyjna												
Harmonogram realizacji	Rok 2013											
	I kwartał			II kwartał			III kwartał			V kwartał		
	I	II	III	IV	V	VI	VII	VIII	IX	X	XI	XII
Wartość zadania	Ogółem: 300 000 PLN											
Sposób finansowania	- budżet gminy Sokółka 100%											

Zadanie Nr 8												
Nazwa: Budowa budynku Klubu Wiejskiego wraz z zagospodarowaniem terenu we wsi Bogusze												
Cel: Stworzenie warunków do zaspokajania potrzeb kulturalnych mieszkańców												
Przeznaczenie: publiczna infrastruktura kulturalna i turystyczna												
Harmonogram realizacji	Rok 2014											
	I kwartał			II kwartał			III kwartał			V kwartał		
	I	II	III	IV	V	VI	VII	VIII	IX	X	XI	XII
Wartość zadania	Ogółem: 700 000 PLN											
Sposób finansowania	- Europejski Fundusz Rolny na rzecz Rozwoju Obszarów Wiejskich 75% - budżet gminy Sokółka 25%											

Zadanie Nr 9												
Nazwa: Rozwiązanie gospodarki wodno - ściekowej we wsi Bogusze												
Cel: rozwiązanie problem odprowadzenia ścieków i poprawa jakości środowiska naturalnego												
Przeznaczenie: lokalna infrastruktura ochrony środowiska												
Harmonogram realizacji	Rok 2015-2017											
	Rok 2015				Rok 2016				Rok 2017			
	I	II	III	IV	I	II	III	IV	I	II	III	IV
Wartość zadania	Ogółem: 800 000 PLN											
Sposób finansowania	- Europejski Fundusz Rozwoju Regionalnego 75% - budżet gminy Sokółka 25%											

Organem odpowiedzialnym za realizację polityki Gminy Sokółka na poziomie operacyjnym jest Burmistrz Sokółki – organ wykonawczy, na którym spoczywa bezpośrednio zarządzanie bieżącymi sprawami Gminy. Nie może być inaczej w przypadku wdrożenia niniejszego Planu Odnowy Miejscowości Bogusze i to właśnie w gestii Burmistrza spoczywać będzie inicjatywa i właściwa kompetencja w zakresie realizacji i/lub nadzoru nad implementacją poszczególnych zadań inwestycyjnych.

Generalna kompetencja Burmistrza w zakresie ogólnej koordynacji wdrożenia zapisów niniejszego planu odnowy miejscowości musi być wsparta czynnym udziałem Rady Miejskiej, w ramach przygotowywania i uchwalania kolejnych budżetów rocznych. To właśnie przewidziane w budżecie nakłady na finansowanie poszczególnych przedsięwzięć decydują o realizacji zapisów przyjętego planu. Na etapie planowania przyszłych wydatków inwestycyjnych będzie dokonywał się wybór konkretnych inwestycji oraz bezpośrednia hierarchizacja i czasowa harmonizacja poszczególnych działań.

Władze Gminy działają w oparciu o aparat administracyjny Urzędu Miejskiego. Należy dołożyć starań, aby poprzez budowanie świadomości oraz przygotowanie personelu wytworzyć pozytywne postawy pracowników wobec przeprowadzenia koniecznych dla wdrożenia planu odnowy miejscowości działań. Działalność każdej z jednostek organizacyjnych Urzędu będzie musiała być prowadzona pod kątem realizacji konkretnych – powiązanych z jej zakresem obowiązków – zapisów planu i efekty jej prac powinny być, między innymi, oceniane w kontekście realizacji niniejszego planu odnowy miejscowości.

Dla wdrożenia planu ważne jest także przyswojenie instrumentarium narzędzi wspierających działania operacyjne. Są to instrumenty zarządzania na poziomie taktycznym, czyli o horyzoncie czasowym dłuższym niż okres jednego roku budżetowego, do których należy Wieloletni Program Inwestycyjny.

W sytuacji gdy brak jest kompleksowego uregulowania systemu dochodów samorządowych i w obliczu wyraźnego spadku wysokości subwencji z budżetu państwa i kryzysu gospodarczego, należy położyć nacisk na efektywność wydatków inwestycyjnych oraz poszukiwanie alternatywnych źródeł finansowania, jak fundusze strukturalne Unii Europejskiej i inne źródła, w tym środki krajowe.

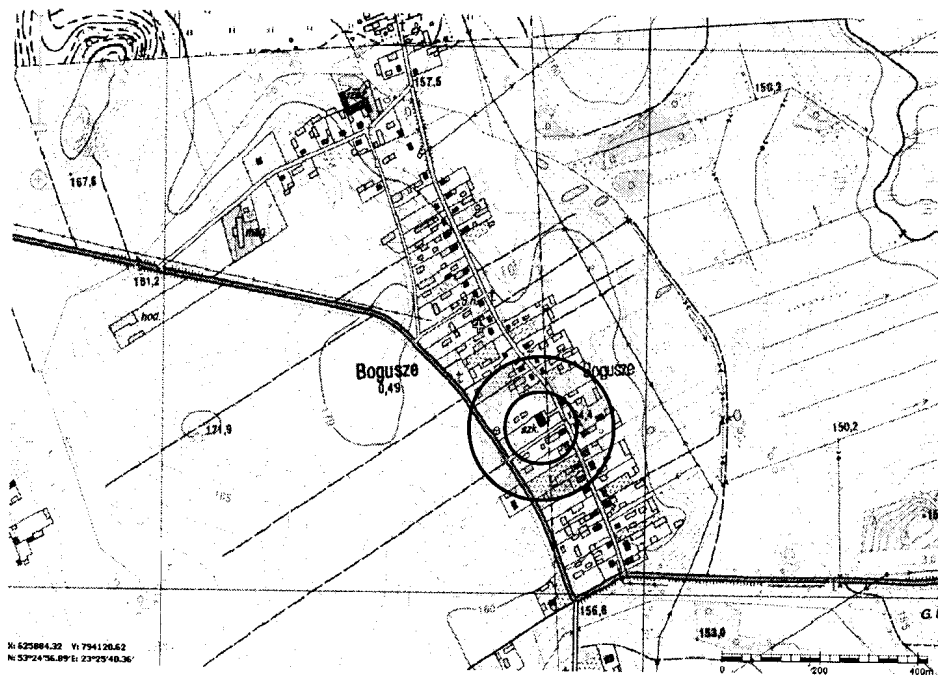
Członkostwo Polski we Wspólnocie Europejskiej stawia przed władzami lokalnymi wyzwanie, którym jest współkreowanie i uczestnictwo w polityce regionalnej Unii Europejskiej. To właśnie samorządy lokalne są głównymi beneficjentami interwencji realizowanych w ramach funduszy strukturalnych. Niniejszy dokument stanowi także przygotowanie do korzystania z tych środków. To właśnie poprzez dokonanie analizy sytuacji Gminy oraz określenie strategicznych celów rozwoju stworzony został instrument, który dostarcza władzom lokalnym narzędzi do pozyskiwania środków pomocowych.

5. Opis i charakterystyka obszarów o szczególnym znaczeniu dla zaspokojenia potrzeb mieszkańców, sprzyjających nawiązaniu kontaktów społecznych, ze względu na położenie oraz cechy funkcjonalno-przestrzenne.

W miejscowości Bogusze można wyróżnić dwa obszary o szczególnym znaczeniu dla zaspokojenia potrzeb mieszkańców, sprzyjających nawiązaniu kontaktów społecznych, ze względu na położenie oraz cechy funkcjonalno-przestrzenne.

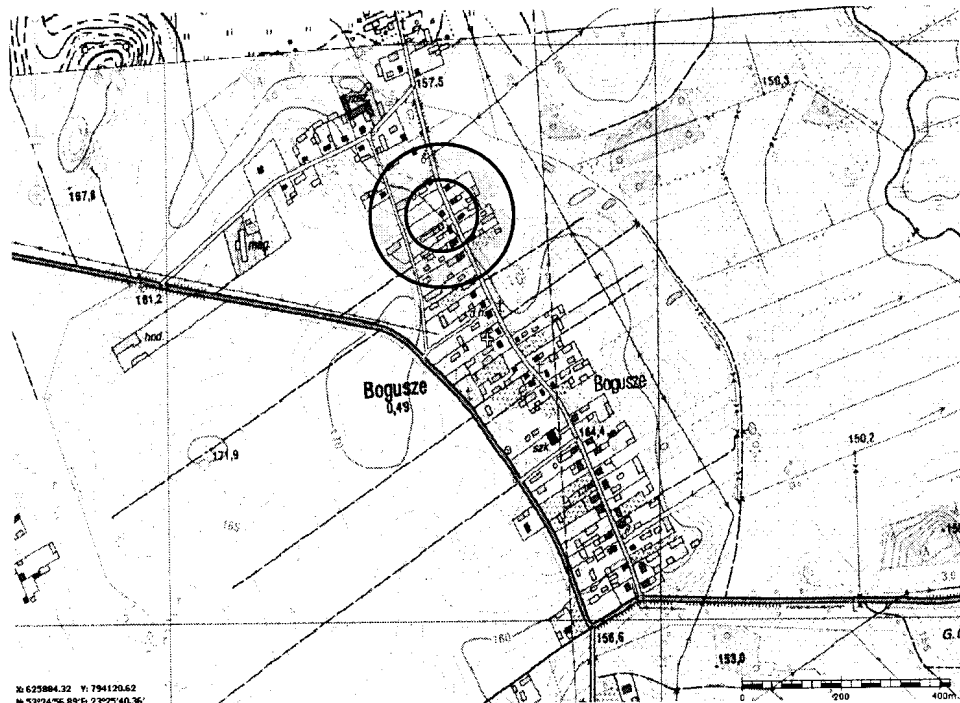
Jeden obszar to teren w środkowej części wsi Bogusze obejmujący nieruchomość na której zlokalizowana jest Szkoła Podstawowa z Boguszach wraz z otoczeniem. Obszar ten zajmuje powierzchnię 0,8900 ha. Zlokalizowany jest tam budynek szkoły podstawowej oraz plac służący jako boisko sportowe zarówno dla dzieci uczących się w szkole, ale także dla młodzieży i dorosłych mieszkańców wsi Bogusze. To na tym terenie mieszkańcy aktywnie wypoczywają, uprawiają różne dyscypliny sportowe i prowadzą aktywny i sportowy tryb życia. Obszar ten ze względu na swoje położenie i znaczenie pełni dla mieszkańców wsi ważną funkcję.

Obszar ten został oznaczony na poniższej mapie poglądowej.



(lokalizacja nieruchomości na której zlokalizowana jest szkoła podstawowa)

Drugim ważnym miejscem pełniącym funkcję kulturalną we wsi pełni obecnie budynek parafialny (punkt katechetyczny) Parafii św. Antoniego w Sokółce, który w miarę potrzeb mieszkańców wykorzystywany jest jako klub wiejski. Jest on także położony praktycznie w centrum wsi. Skupia on okoliczną młodzież i dzieci, umożliwia spędzanie wolnego czasu. Ze względu na zły stan techniczny, w pomieszczeniach klubu na dzień dzisiejszy nie można prowadzić i rozwijać zajęć edukacyjne z zakresu regionalizmu, spotkań i pokazów odtwarzających dawne zwyczaje oraz obrzędy ludowe, zajęć świetlicowych i edukacyjnych dzieciom i młodzieży itp. Docelowo zachodzi potrzeba wybudowania przez Gminę Sokółka budynku klubu wiejskiego na potrzeby mieszkańców wsi Bogusze, gdyż takie są potrzeby i oczekiwania mieszkańców.



(lokalizacja nieruchomości na której zlokalizowany jest budynek parafialny)

Wymienione wyżej obiekty, niezwykle istotne z punktu widzenia społeczno – kulturalnego życia wsi, zlokalizowane są przede wszystkim w centrum miejscowości lub w niedalekim jego sąsiedztwie. Dla osób korzystających z tych obiektów duże znaczenie ma także uporządkowane i bezpieczne do nich dojście.

PRZEWODNICZĄCY
RADY MIEJSKIEJ
mgr Jerzy Kozimięłowicz