

Załącznik do Uchwały Nr .../.../09  
Rady Miejskiej w Sokółce  
z dnia ..... 2009r.



# **Plan Odnowy Miejscowości**

## **Stara Rozedranka**

---

Sokółka, marzec 2009 rok

Spis treści:	Strona
Wstęp	3
1. Charakterystyka miejscowości Stara Rozedranka	5
2. Inwentaryzacja zasobów służących ujęciu stanu rzeczywistego	22
3. Ocena mocnych i słabych stron miejscowości	28
4. Opis planowanych zadań inwestycyjnych i przedsięwzięć aktywizujących społeczność lokalną	32
5. Wdrożenie planu odnowy miejscowości	40

## Wstęp

Celem planu odnowy miejscowości jest podtrzymanie lub odtworzenie atrakcyjności wsi jako miejsca zamieszkania i zaplanowanie zadań inwestycyjnych i przedsięwzięć aktywizujących społeczność lokalną w sposób dostępny, oczekiwany oraz wykonalny dla lokalnej społeczności. Jest to szczególnie ważne w dzisiejszej sytuacji, gdy miasta oferują konkurencyjną alternatywę zamieszkania, a rolnictwo traci swą atrakcyjność jako źródło utrzymania, co prowadzi głównie do migracji młodych ludzi ze wsi do miasta.

Idea odnowy wsi przekonuje nas, że odnowiona, doinwestowana i ożywiona kulturowo wieś odzyska swoją atrakcyjność jako miejsce zamieszkania, zapewni swoim mieszkańcom godziwy standard i jakość życia oraz zdoła zatrzymać młodzież na miejscu. Plan odnowy miejscowości ma powodować, że wieś będzie w sposób zaplanowany i celowy rozwijać się. Działania podejmowane przez mieszkańców przy finansowym i organizacyjnym wsparciu gminy doprowadzić mają do trwałej poprawy miejscowych warunków życia.

Korzyści wynikające z posiadania planu odnowy miejscowości:

- plan umożliwia efektywne gospodarowanie zasobami takimi, jak środowisko, zasoby ludzkie, infrastruktura i środki finansowe;
- zapisanie tego procesu w formie planu umożliwia stałą ocenę postępów i korygowanie błędów przez wszystkich członków społeczności lokalnej;
- monitorowanie dokumentu umożliwia zaangażowanie władz lokalnych oraz mieszkańców w planowanie swojej przyszłości;
- tworzenie planu odnowy miejscowości sprzyja realistycznej ocenie mocnych i słabych stron miejscowości, a przez to przyjrzenie się możliwościom oraz potencjalnym problemom, które mogą się pojawić w przyszłości.

Plan Odnowy Miejscowości Stara Rozedranka obejmuje swoim zasięgiem obszar tej miejscowości w perspektywie na lata 2009-2015.

Niniejsze opracowanie zawiera charakterystykę miejscowości, inwentaryzację zasobów służącą ujęciu stanu rzeczywistego, analizę SWOT czyli mocne i słabe strony miejscowości, planowane kierunki rozwoju, opis planowanych zadań inwestycyjnych i przedsięwzięć aktywizujących społeczność lokalną wraz z szacunkowym kosztorysem i harmonogramem działań.

Niniejszy plan jest planem otwartym stwarzającym możliwość aktualizacji w zależności od potrzeb społecznych, uwarunkowań finansowych i innych zmian zachodzących na obszarze działania planu.

Wprowadzone do planu zadania inwestycyjne zostały zidentyfikowane w oparciu o wytyczne środowiska lokalnego i konsultacje społeczne. Podstawą tworzenia Planu Odnowy Miejscowości Stara Rozedranka jest zdanie sobie sprawy z lokalnych zasobów i potencjałów, zainwestowanie w rozwój i stworzenie systemu działań partnerskich tak, aby uzyskać efekt przyrastania inicjatyw i kumulowania się ich skutków.

Wieś Stara Rozedranka położona jest w północno-wschodniej części Polski, w województwie podlaskim, administracyjnie przynależy do Gminy Sokółka i leży w jej zachodniej części. Przez wieś przebiega droga powiatowa nr 1298B Sokółka – Stara Rozedranka – Nowa Rozedranka – Podjanowszczyzna – dr. krajowa nr 19. Miejscowość zamieszkuje 172 osoby, w 63 budynkach mieszkalnych.

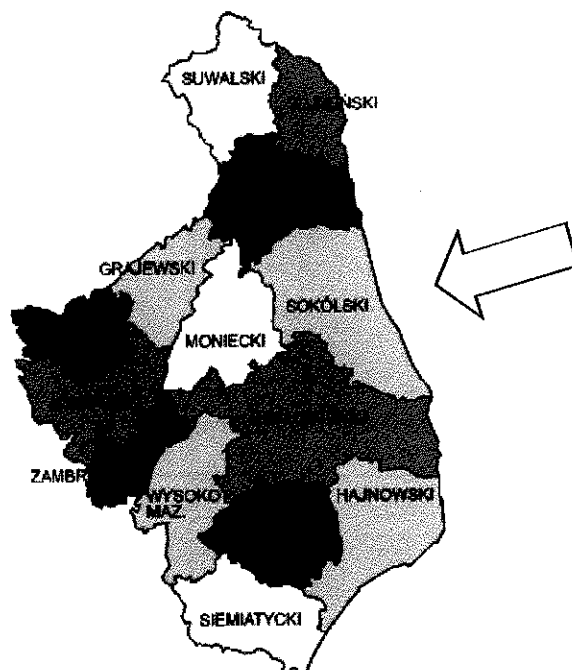
Stara Rozedranka znajduje się na terenie ukształtowanym przez lodowiec, leży w otoczeniu obszarów leśnych Puszczy Knyszyńskiej, posiada niezwykle piękny krajobraz, czyste powietrze, brak przemysłu oraz staropolską gościnność.

## 1. Charakterystyka miejscowości Stara Rozedranka

### 1.1. Położenie i charakterystyka Gminy Sokółka

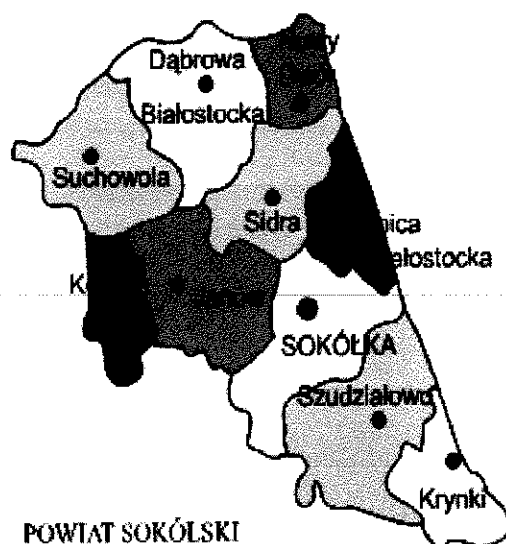
#### 1.1.1. Położenie gminy Sokółka

Gmina Sokółka położona jest w północnej części Niziny Podlaskiej. Nizinny teren urozmaicają wzniesienia i pagórki polodowcowe osiągające 230 m n.p.m., które tworzą bardzo urokliwy obszar chronionego krajobrazu Wzgórz Sokólskich. Znakomite tereny rekreacyjno-wypoczynkowe stanowi też pobliska Puszcza Knyszyńska, rozciągająca się w dorzeczu rzeki Sokołda. Należy do niej, położony częściowo w gminie Sokółka, Park Krajobrazowy Puszczy Knyszyńskiej im. prof. Witolda Sławińskiego.



*(położenie powiatu sokólskiego w województwie podlaskim)*

Gmina Sokółka zajmuje obszar o powierzchni 314 km<sup>2</sup>. Siedziba gminy mieści się w mieście Sokółka, w którym znajdują się również siedziba władz powiatu sokólskiego oraz instytucji rejonowych, powiatowych i służb obejmujących swoim zasięgiem 10 okolicznych gmin należących do powiatu sokólskiego.



*(położenie Gminy Sokółka w powiecie sokólskim)*

Gmina sąsiaduje od północnego - wschodu z Gminą Kuźnica Białostocka, od południowego - wschodu z Gminą Szudziałowo, od południa z Gminą Supraśl, od zachodu z Gminami Janów i Czarna Białostocka, a od północy z Gminą Sidra. Wschodnia granica gminy na odcinku kilku kilometrów pokrywa się z granicą Polski z Białorusią.

Sieć osadniczą w gminie tworzy miasto Sokółka wraz z 68 wsiami wchodzącymi w skład 55 sołectw. Obszar Gminy Sokółka na koniec 2008 roku zamieszkiwało 26 902 osoby, z czego 19 078 osób to mieszkańcy miasta Sokółka, natomiast 7 824 osoby to mieszkańcy gminy.

### **1.1.2. Walory przyrodnicze**

Teren Gminy Sokółka to jeden z najciekawszych przyrodniczo i najmniej zanieczyszczonych regionów w województwie. Jest to kraina kompleksów leśnych, zachowanych w naturalnym stanie dolin rzecznych i harmonijnego rolniczego krajobrazu kulturowego. O wartości przyrodniczej Gminy Sokółka świadczą obszary chronione, różnej rangi. Do najcenniejszych należą Park Krajobrazowy Puszczy Knyszyńskiej, Obszar Chronionego Krajobrazu „Wzgórz Sokólskich” oraz rezerwaty przyrody np. „Kozłowy Ług”, oraz obszar sieci ekologicznej NATURA 2000.

Na terenie Gminy Sokółka zbiorowiska roślinności naturalnej, bądź zbliżonej do naturalnej pokrywają znaczne obszary powierzchni (lasy, bagna i torfowiska, naturalne łąki), drugie tyle zajmują obszary o zachowanym harmonijnym rolniczym krajobrazie kulturowym, z przewagą tradycyjnego, mało intensywnego rolnictwa. Tak więc obszary o cennym krajobrazie przyrodniczym lub kulturowym zajmują w obrębie gminy większą część powierzchni, co stawia go w rzędzie najciekawszych nie tylko w województwie podlaskim, ale i w kraju.

Flora roślin naczyniowych występujących na terenie gminy liczy wiele gatunków, w tym wiele gatunków rzadkich i chronionych.

Pod względem faunistycznym Gmina Sokółka należy do cennych obszarów nie tylko w województwie ale i w Polsce. Dzieje się tak przede wszystkim za przyczyną Puszczy Knyszyńskiej, będącej ostoją licznych gatunków rzadkich i ginących już na naszym kontynencie zwierząt. Występuje tu kilkadziesiąt gatunków ssaków (m.in. zubr, łoś, wilk, ryś, bóbr i wydra), ptaków lęgowych, gatunków gadów, gatunków płazów, gatunków ryb. Wiele gatunków zwierząt objętych jest ochroną prawną. Wiele rzadkich gatunków zwierząt i roślin, występujących w regionie, a zwłaszcza w Parku Krajobrazowym Puszczy Knyszyńskiej, budzi zainteresowanie turystów - przyrodników z kraju i zagranicy, a możliwość oglądania tych gatunków w warunkach naturalnych jest jednym z celów przyjazdów turystycznych.

Tereny objęte różnymi formami ochrony prawnej zajmują znaczną część powierzchni gminy. Poza tym znajduje się wiele innych obszarów, których potencjał przyrodniczy predestynuje je do objęcia ochroną. Obszary przyrodniczo cenne stanowią jedną z głównych atrakcji turystycznych regionu i jeden z głównych celów wizyt turystów.

Na terenie Gminy Sokółka, na mocy przyrodniczych Dyrektyw Unii Europejskiej, tzw. Dyrektywy Ptasiej i Dyrektywy Siedliskowej, utworzono obszar sieci ekologicznej NATURA 2000, który obejmuje Puszcę Knyszyńską i jego otulinę.

Zgodnie z rozporządzeniem Ministra Środowiska z dnia 21 lipca 2004 roku w sprawie wyznaczenia obszarów specjalnej ochrony ptaków Natura 2000 (Dz. U. Nr 229, poz. 2313), na sieć Natura 2000 w województwie podlaskim składa się obszar specjalnej ochrony ptaków Natura 2000 o pow. 499.471,5 ha, co stanowi 24,75% powierzchni województwa, w tym Puszcza Knyszyńska o pow. 132372,2 ha obejmująca teren Gminy Sokółka o pow. 2256,1 ha. Wyznaczenie obszarów Natura 2000 nakłada obowiązek zachowania dobrej kondycji i typów siedlisk i gatunków będących celem ochrony na danym obszarze.

Teren Puszczy Knyszyńskiej jest dobrze dostępny komunikacyjnie ze wsi Stara Rozedranka, będącego lokalizacją projektu, co podnosi jego atrakcyjność krajobrazową i turystyczną.

Teren Gminy Sokółka, to również jeden z najczystszych regionów Polski. Poziom zanieczyszczenia powietrza i wód, a także zagrożenia hałasem należy do najniższych w kraju. Jest to czynnik sprzyjający rozwojowi turystyki oraz działaniom ten rozwój wspomagających, jak przykładowo produkcja zdrowej i ekologicznej żywności.

### **1.1.3. Walory kulturowe gminy**

Położenie w obszarze przygranicznym i historyczne losy sprawiły, że gmina Sokółka jest bardzo interesującym miejscem pod względem wyznaniowo-etnicznym. Przez wieki krzyżowały się tu wpływy religijne i kulturowe różnych narodowości: Polaków, Białorusinów, Żydów, Tatarów, Rosjan, Litwinów. Do dziś spora część okolicznej ludności wiejskiej posługuje się gwarą stanowiącą mieszanekę języka polskiego, białoruskiego i rosyjskiego.

Gmina Sokółka to jeden z najciekawszych pod względem kulturowym regionów w kraju. Decyduje o tym różnorodność kulturowo-religijna związana z położeniem na polsko-białoruskim pograniczu etnicznym oraz najlepiej w kraju zachowany wiejski krajobraz kulturowy z doskonale wkomponowanymi w pejzaż wsiami o cennych układach osadniczych i zwartymi zespołami tradycyjnej drewnianej zabudowy.

Pod względem wyznaniowym społeczność sokóleńska nie jest jednorodna, są tu przedstawiciele katolicyzmu, prawosławia i islamu. Na terenie sokólszczyzny znajduje się wiele zabytków wiejskiej architektury drewnianej: wiatraków, chłopskich chat, stodół krytych strzechą, dworców oraz zaścianków z charakterystycznym układem zabudowy. Do ciekawych zabytków należy drewniany meczet w Bohonikach wraz z cmentarzem – mizarem oraz wiatrak sokólski we wsi Malawicze Górne.

Do najważniejszych obiektów świadczących o różnorodności kulturowej regionu należą ośrodki kultu religijnego. Ewenementem w obrębie Gminy Sokółka jest jeden z dwóch najważniejszych w kraju ośrodków tatarskiego islamu Bohoniki (drugi Kruszyniany w Gminie Krynki), z meczetami i starymi cmentarzami.



Unikatową w skali kraju atrakcją turystyczną stanowi „Szlak Tatarski”. Społeczność muzułmańska kultywuje tradycje i obrzędy swoich przodków. Co roku do Bohonik zjeżdżają się Tatarzy z całego kraju na obchody kilkudniowego święta Kurban-Bajran, podczas którego dokonywany jest rytualny ubój byka.

Gmina Sokółka charakteryzuje się wyjątkową różnorodnością narodowościową i religijną. Znajdują się tu skupiska i ośrodki kulturalne oraz religijne polskich wyznawców prawosławia, katolicyzmu i Tatarów (Sokółka, Bohoniki). Po innych mniejszościach, zamieszkujących niegdyś ten region – m.in. Żydach pozostały liczne ślady i pamiątki. Świątynie i cmentarze różnych wyznań, kapliczki i krzyże oraz charakterystyczne dla poszczególnych grup etnicznych budownictwo wiejskie, stanowią nieodłączny element krajobrazu regionu.

Tereny wiejskie na wschodnim pograniczu należą do obszarów o najlepiej zachowanym wiejskim krajobrazie kulturowym w skali kraju. Istniejące tu wsie zachowały cenne układy przestrzenne, a w budownictwie wiejskim ciągle zdecydowanie dominuje tradycyjna zabudowa drewniana. Jest to jedyne w swoim rodzaju połączenie zachowanego krajobrazu kulturowego z naturalnym krajobrazem przyrodniczym, co stwarza wyjątkowo korzystne warunki dla rozwoju turystyki kulturowej i agroturystyki.

Zabytki drewnianego budownictwa wiejskiego w Gminie Sokółka należą do bardzo cennych. Gmina Sokółka położona jest w regionie, gdzie istnieją zachowane w całości zespoły starej drewnianej zabudowy wsi. Tradycyjne drewniane wiejskie domy odznaczają się nie tylko harmonią sylwetki i znakomitymi proporcjami, ale także bogatym często zdobnictwem w postaci bogato rzeźbionych nadokienników, okiennic i innych dodatków zdobniczych.

W ośrodkach miejskich regionu zachowały się zespoły zabytkowe z historycznymi układami urbanistycznymi i starą małomiasteczkową zabudową. Do ciekawszych i lepiej zachowanych zabytkowych układów urbanistycznych ze starą zabudową znajdują się w historycznych centrach można zaliczyć centrum miasta Sokółka.

Największą grupę zabytków w regionie stanowią obiekty sakralne. Spośród nich najcenniejsze są cerkwie i kościoły. Ciekawym zabytkiem jest także drewniany meczet tatarski w Bohonikach. Ponadto w całym regionie liczne są cmentarze ze starymi nagrobkami i krzyżami oraz często bogato zdobione kapliczki i krzyże przydrożne, z których wiele ma

dużą wartość artystyczną. Godne zwiedzenia są również kościoły we wsiach Kundzin i Stara Rozedranka.

Gmina Sokółka należy do regionu, gdzie zachowały się stare drewniane wiatraki i młyn wodny. Ciekawy zabytkowy wiatrak znajduje się w Malawiczach Górnych, natomiast młyn wodny w Plebanowcach.

W mieście Sokółka znajduje się Społeczne Muzeum Ziemi Sokólskiej z działem historycznym, etnograficznym oraz bogatym działem dotyczącym Tatarów. Prowadzona jest również część wystawowa z galerią obrazów i innych wytworów artystycznych.

We wsi Janowszczyzna znajduje się Izba Regionalna posiadająca bogate zbiory eksponatów związanych z historią wsi i wyrobami ludowymi tworzonymi przez mieszkańców. Tam też odbywają się liczne imprezy z dziedzictwa kulturowego i regionalizmu. Wytwarzane są w tej wsi produkty kuch regionalnej jak: ser suszony podlaski i kumpiak podlaski.

Różnorodność kulturowa znajduje odbicie w działalności ośrodków kultury, sztuki i wytwórczości ludowej. Bogate niegdyś tradycje rękodzieła i rzemiosła ludowego są w regionie kontynuowane, a w niektórych regionach odradzają się. W Sokółce znajduje się kilka pracowni rzeźby w drewnie.

W niektórych miejscowościach jak np. w Malawiczach Górnych kultywuje się tradycyjny wypiek chleba oraz wytwarza i oferuje do sprzedaży oryginalne lokalne produkty spożywcze (miód, sery, wędliny itp.).

Największą miejscowością na terenie gminy jest miasto Sokółka. W nim też zlokalizowane są usługi ponadlokalne w zakresie szkolnictwa średniego, ochrony zdrowia, kultury, sportu, administracji, obsługi finansowej, ubezpieczeń i innych, z których korzystają wszyscy mieszkańcy gminy.

W Sokółce swoje siedziby mają: sąd, prokuratura, urząd skarbowy, oddział ZUS, oddział KRUS, cztery oddziały banków i inne instytucje publiczne.

#### 1.1.4. Kierunki rozwoju gminy

Kierunki rozwoju Gminy Sokółka zostały określone w „Studium uwarunkowań i kierunków zagospodarowania przestrzennego Miasta i Gminy Sokółka” opracowanego w 1999 r. Zostały one określone przy uwzględnieniu uwarunkowań zewnętrznych (położenie gminy w Obszarze Chronionego Krajobrazu Puszczy Knyszyńskiej oraz w Obszarze Chronionego Krajobrazu Wzgórz Sokólskich, konieczność dostosowania rolnictwa do wymogów Unii Europejskiej oraz wymagań rynku, wymiana handlowa ze wschodem) oraz uwarunkowań wewnętrznych (struktura demografii, struktura użytkowania i własności gruntów, gospodarka).

Przy ustalaniu kierunków rozwoju, obszar gminy został podzielony na dwa funkcjonalne obszary:

- Gmina Sokółka – obejmuje tereny wiejskie położone wokół miasta,
- Miasto Sokółka – obejmuje tereny w granicach administracyjnych miasta Sokółka.

Na terenie Gminy Sokółka przewidziano utrzymanie następujących funkcji podstawowych:

- produkcji rolnej dostosowanej do uwarunkowań naturalnych,
- gospodarki leśnej w dostosowaniu do wymogów ochrony środowiska wynikających ze statusu ochrony prawnej kompleksu Puszczy Knyszyńskiej oraz Wzgórz Sokólskich.

Funkcjami towarzyszącymi funkcjom podstawowym są mieszkalnictwo i obsługa w zakresie rozwoju usług, komunikacji i infrastruktury technicznej. Z syntezy uwarunkowań naturalnych determinujących w głównej mierze strukturę funkcjonalną gminy wynikają predyspozycje do rozwoju funkcji rekreacyjnej, wypoczynkowej i turystycznej.

Tereny wiejskie Gminy Sokółka mają charakter rolniczo – leśny. Zajmują powierzchnię 29501 ha – 97,05% całkowitej powierzchni gminy. Struktura tych terenów w zależności od przeznaczenia gruntów wg danych GUS z 2002 r. była następująca:

- użytki rolne zajmowały ogółem 18940 ha – 64,2%, w tym:
  - grunty orne 12828 ha,
  - łąki 4058 ha,
  - pastwiska 1976 ha,
  - sady 78 ha,
- na lasy przypadało 6437 ha – 21,8% powierzchni,

- grunty pozostałe (tereny zurbanizowane, nieużytki, drogi, tereny kolejowe, wody itp.) zajmowały 4124 ha - 14%.

Całkowity obszar terenów miasta wynosi 1861 ha - 2,95% powierzchni całkowitej gminy.

#### **1.1.5. Obszary preferowane do rozwoju rekreacji, wypoczynku i turystyki z funkcją rolniczą jaką uzupełniająca**

Obszary te występują w zachodniej i południowej części gminy w terenach przyległych do Parku Krajobrazowego Puszczy Knyszyńskiej i Wzgórz Sokólskich oraz zbiornika wodnego w Kundzinie. Charakteryzują się one zróżnicowanym mozaikowatym krajobrazem łąkowo - polno - leśnym. Położone są one w obrębie chronionego Parku Krajobrazowego Puszczy Knyszyńskiej oraz Obszaru Chronionego Krajobrazu Wzgórz Sokólskich. Z uwagi na położenie oraz krajobraz stanowią dużą atrakcję turystyczną. Dla tych obszarów również określono zasady zagospodarowania przestrzennego:

- zachowanie dotychczasowego użytkowania rolniczego terenów ze szczególnym uwzględnieniem utrzymania mozaikowatej struktury użytkowania gruntów z zastosowaniem tzw. ekologicznych (przyjaznych dla środowiska) technologii,
- dopuszcza się zmiany użytkowania rolniczego gruntów niskiej bonitacji (klasy V i VI) dla potrzeb rozwoju leśnictwa na obszarach wytyczonych granicą polno - leśną oraz turystyki. W granicach miejscowości dopuszcza się nową zabudowę zagrodową mieszkaniową, inwestycje związane z obsługą rolnictwa a także rozwój usług, w tym obsługi turystycznej,
- zachowanie zwartości układów osadniczych, harmonijnie wkomponowanych w mozaikowaty krajobraz przedpola puszczy,
- dla zapewnienia pożądanego poziomu wód gruntowych oraz zwiększenia atrakcyjności turystycznej należy budować małe zbiorniki wodne.

## 1.2. Charakterystyka miejscowości Stara Rozedranka

### Informacje ogólne.

Stara Rozedranka, to malowniczo położona miejscowość w województwie podlaskim w Gminie Sokółka. Wieś Stara Rozedranka zamieszkała jest przez 172 osoby i na terenie gminy pod względem liczby mieszkańców jest jedną z największych wsi.

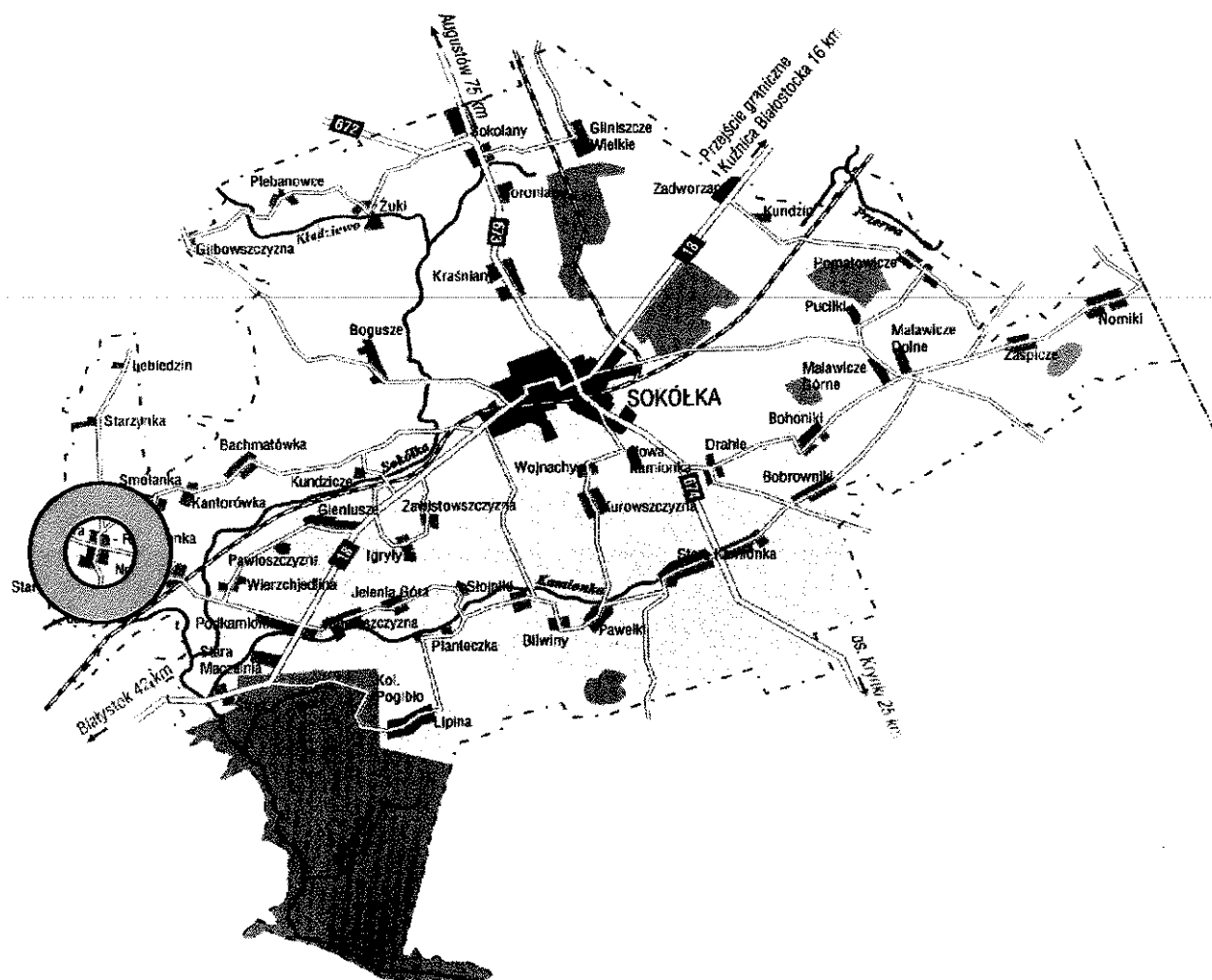
Na temat historii pochodzenia miejscowości Stara Rozedranka brak jest informacji źródłowych i opracowań mogących nakreślić rys historyczny tej podsokólskiej wsi. Brak jest także przekazów historycznych związanych z historią powstania wsi.

Stara Rozedranka położona jest w zachodniej części Gminy Sokółka, przy drodze powiatowej Nr 1298B Sokółka – Rozedranka Stara – Rozedranka Nowa – Podjanowszczyzna, bezpośrednio przy kompleksie leśnym Puszczy Knyszyńskiej.

Przez część wsi (część północna) przechodzi droga powiatowa nr 1302B Stara Rozedranka - Lebedzin, oraz (część zachodnia) nr 1300B Stara Rozedranka – Stara Kamionka. Istnieje zatem dogodne połączenie wsi Stara Rozedranka z miastem Sokółka oraz drogą krajową nr 19 Białystok – Sokółka – Kuźnica Białostocka - granica państwa (Białoruś). Od strony wschodniej wsi przebieg ma droga gminna nr 103711B Stara Rozedranka – Wilcza Jama. Odległość wsi Stara Rozedranka od miasta Sokółka, siedziby władz powiatowych i gminnych wynosi 12 kilometrów.



*(początek wsi Stara Rozedranka od strony Smolanki)*



(położenie wsi Stara Kamionka na terenie Gminy Sokółka)

Wieś Stara Rozedranka należy do Sołectwa Stara Rozedranka, które posiada swój statut zatwierdzony Uchwałą nr VI/36/03 Rady Miejskiej w Sokółce z dnia 27 lutego 2003r. w sprawie statutów sołectw gminy Sokółka (załącznik Nr 42 do Uchwały Nr VI/36/03).

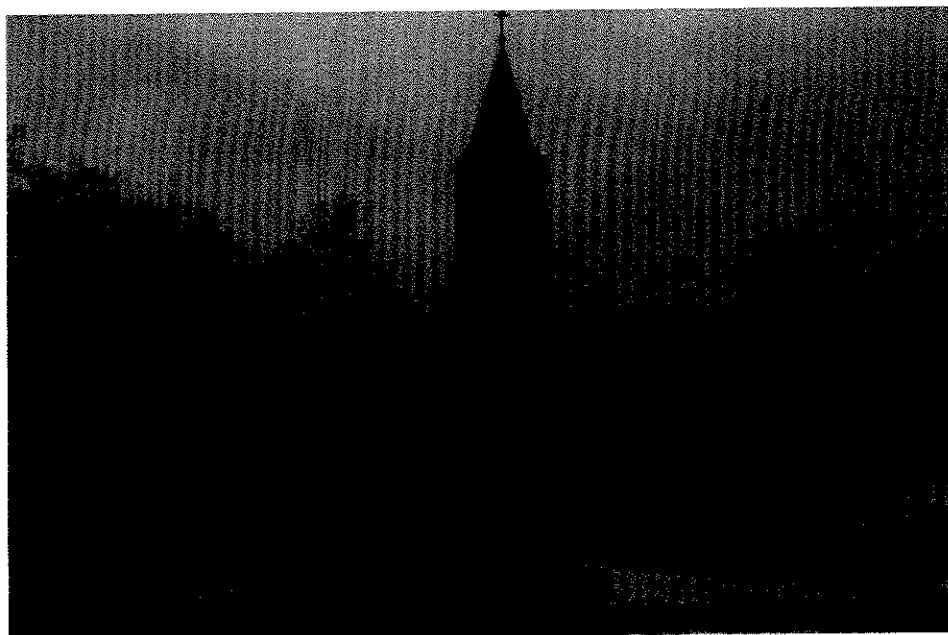
Ukształtowanie terenu, ich południowa rzeźba z różnorodnymi formami typu pagórki, doliny, czynią obszar wsi Stara Rozedranka niezwykle atrakcyjnym krajobrazowo. Walory przyrodnicze tego krajobrazu podnosi Park Krajobrazowy Puszczy Knyszyńskiej położony w niedużej odległości od wsi Stara Rozedranka.

We wsi Stara Rozedranka znajdują się 63 budynki mieszkalne (gospodarstwa domowe), zamieszkałe przez 172 mieszkańców. Średnia liczba mieszkańców na jedno gospodarstwo

domowe wynosi 2,7 osób. W ostatnich latach zauważa się tendencję stopniowego zmniejszania się liczny mieszkańców.

Wieś Stara Rozedranka jest typową wsią podlaską, gdzie większość mieszkańców stanowią rolnicy prowadzący indywidualne gospodarstwa rolne. Występuje tu przeważająca zabudowa siedliskowa, zagrodowa dostosowana do prowadzenia gospodarstw rolnych i dających duże możliwości do rozwoju turystycznego, głównie agroturystyki.

W centralnej części wsi zlokalizowany jest budynek kościoła parafii rzymskokatolickiej pw. Najświętszego Serca Jezusowego, który został wybudowany w latach 1931-1939. Przed kościołem zlokalizowany jest parking położony bezpośrednio przy drodze powiatowej w kierunku Lebedzina. W niedużej odległości od kościoła zlokalizowany jest parafialny cmentarz.



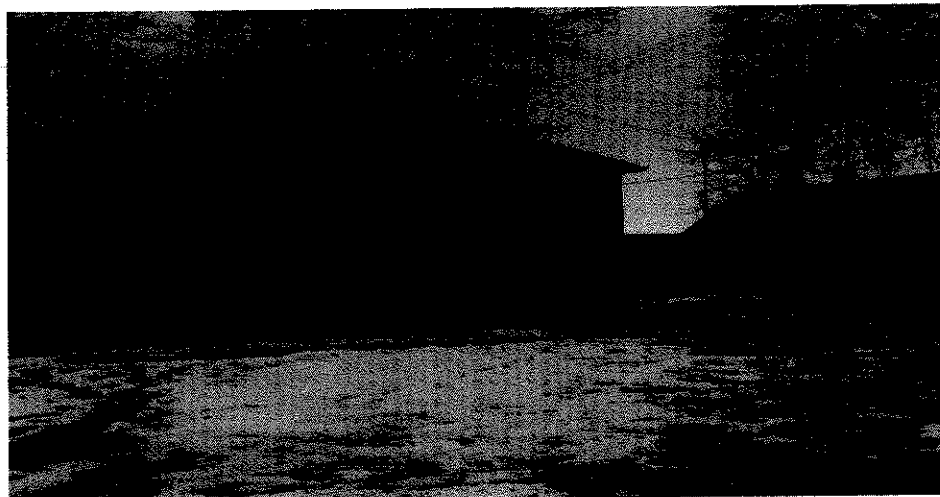
*(kościół pw. Najświętszego Serca Jezusowego w Starej Rozedrance)*

Na terenie wsi zarejestrowane są 3 podmioty gospodarcze, prowadzących głównie działalność handlową (sklep) oraz zlewnia mleka.

### **Klub wiejski.**

Funkcję kulturalną we wsi pełni obecnie Klub Wiejski, będący własnością Gminy Sokółka, administrowany bezpośrednio przez Radę Sołecka wsi Stara Rozedranka. Skupia on

okoliczną młodzież i dzieci, umożliwia spędzanie wolnego czasu. Ze względu na zły stan techniczny, w pomieszczeniach klubu na dzień dzisiejszy nie można prowadzić i rozwijać zajęć edukacyjne z zakresu regionalizmu, spotkań i pokazów odtwarzających dawne zwyczaje oraz obrzędy ludowe, itp.



*(budynek klubu wiejskiego po remoncie elewacji)*

Klub Wiejski w 2006 roku przeszedł częściowy remont elewacji i wymienione zostały okna. Prace te zostały wykonane przy udziale społecznym mieszkańców wsi. O ile z zewnątrz budynek wygląda dobrze, to wewnątrz wymaga kapitalnego remontu posadzki (podłogi), sufitów oraz ścian. Mieszkańcy w czynie społecznym, po zakupieniu przez Urząd Miejski w Sokółce niezbędnych urządzeń i materiałów w 2008 roku zainstalowali i obudowali kominek, pełniący jednocześnie funkcję źródła ogrzewania pomieszczenia klubu. Należy także dokonać zagospodarowania terenu przy budynku klubu wraz z wykonaniem nowego ogrodzenia.

Dorośli, młodzież i dzieci chętnie spędzają tutaj wolny czas, na organizowanych różnego rodzaju spotkaniach i imprezach kulturalnych oraz grach świetlicowych.

### **Architektura wsi.**

Zabytki drewnianego budownictwa wiejskiego w Starej Rozedrance należą do bardzo cennych. We wsi Stara Rozedranka istnieją zachowane w całości zespoły starej drewnianej zabudowy wsi. Tradycyjne drewniane wiejskie domy odznaczają się nie tylko harmonią sylwetki i znakomitymi proporcjami, ale także bogatym często zdobnictwem w postaci bogato rzeźbionych elementów wykończeniowych.

Architektura wsi jest wyrazem dziedzictwa narodowego. Rozwijała się w dużej mierze niezależnie od architektonicznych mód panujących na obszarach miast. Składają się na nią



zespoły obiektów mieszkalnych, gospodarczych i użyteczności publicznej. Zasadą budownictwa wiejskiego było użyteczność i praktyczność rozwiązań technicznych, wynikające z doświadczeń wielu pokoleń i miejscowej tradycji. W Starej Rozedrance rodzaj istniejących obiektów mieszkalnych i gospodarczych dostosowany był do wielkości gospodarstwa i rodzaju jego produkcji, a układ budynków odpowiadał ich funkcji. O charakterze wsi decyduje typ zabudowy zagrodowej czyli usytuowanie budynków w stosunku do drogi względem siebie. W Starej Rozedrance występuje zwarta zabudowa mieszana. Część budynków stoi w stosunku do drogi węższym bokiem i mówimy wówczas o zabudowie „szczytowej”, niektóre stoją szerszym bokiem i mówimy wówczas o zabudowie „kalenicowej”.

Do obiektów architektury wsi Stara Rozedranka należy zaliczyć budynek kościoła parafialnego pw. Najświętszego Serca Jezusowego, który został wybudowany w latach 1931-1939. Jest on miejscem kultury duchowej mieszkańców wsi.

#### **Infrastruktura techniczna.**

Infrastruktura techniczna we wsi Stara Rozedranka nie jest w najlepszym stanie, ale każda nowa inwestycja poprawia stan infrastruktury i ogólny wizerunek wsi. Przez miejscowość przebiega droga powiatowa nr 1298B, która w wyniku działań Powiatowego Zarządu Dróg w Sokółce, przy udziale finansowym Gminy Sokółka została w ubiegłych latach przebudowana, w zakresie wykonania nawierzchni asfaltowej. Nawierzchnię asfaltową posiada cała ulica we wsi, brak jest jednak chodników poprawiających bezpieczeństwo pieszych. Pozostałe drogi posiadające mniejsze znaczenie w układzie komunikacyjnym, na dzień dzisiejszy posiadają nawierzchnię żwirową, której utrzymanie jest bardzo kosztowne i nie zawsze możliwe. W najbliższych latach planowane jest wykonanie nawierzchni asfaltowej na odcinku drogi powiatowej Stara Rozedranka – Lebiedzin. Każda inwestycja drogowa poprawia warunki pracy i życia mieszkańców, bezpieczeństwo uczestników ruchu oraz estetykę wsi.

Infrastrukturę techniczną stanowi również linia wodociągowa zapewniająca mieszkańcom dostawę dobrej wody, linia energetyczna wraz z oświetleniem ulicznym oraz linia telekomunikacyjna.

Lokalna gospodarka odpadami oparta jest o miejsko – gminnym składowisku odpadów, znajdującym się we wsi Karcze. Na terenie wsi Stara Rozedranka prowadzona jest także selektywna zbiórka odpadów w formie wystawionych ogólnodostępnych kontenerów na

butelki plastikowe typu „pet”, szkło i makulaturę. Koszt odbioru i wywozu surowców wtórnych ponosi gmina i odbywa się to w ramach ustalonego harmonogramu.

We wsi Stara Rozedranka ścieki bytowe odprowadzane są do urządzeń lokalnych, czyli zbiorników na ścieki socjalno-bytowe tzw. szamba. W perspektywie kilku lat rozważana jest możliwość budowy kanalizacji sanitarnej z podłączeniem do oczyszczalni ścieków, lub budowa indywidualnych (zbiorczych) przyzagrodowych oczyszczalni ścieków.

### **Oświata.**

We wsi Stara Rozedranka znajduje się Szkoła Podstawowa w której obecnie w 7 oddziałach (klasy 0-6) uczy się 81 uczniów ze wsi Stara Rozedranka i innych okolicznych wsi. Budynek szkoły, jak i jego otoczenie wymaga dużego wkładu finansowego w celu przeprowadzenia niezbędnych prac remontowych.

W 2004 roku budynek szkoły został częściowo wyremontowany i wyposażony w pomoce naukowe w ramach Programu Aktywizacji Obszarów Wiejskich ze środków Banku Światowego.

Szkoła posiada również autobus szkolny, który służy jako środek transportu do dowożenia dzieci do szkoły.

Gmina Sokółka w latach 2008-2009 realizuje projekt “Zapraszamy do przedszkoli i Klubów Przedszkolaka” w ramach Priorytetu IX. Rozwój wykształcenia i kompetencji w regionach, Działanie 9.1., Poddziałanie 9.1.1. Zmniejszanie nierówności w stopniu upowszechniania edukacji przedszkolnej. W ramach realizacji projektu przy szkole w Starej Rozedrance został utworzony oddział przedszkolny, do którego uczęszcza 15 dzieci.



*(budynek Szkoły Podstawowej w Starej Rozedrance wraz z otoczeniem)*

Przy szkole podstawowej brak jest kompleksu boisk sportowo-rekreacyjnych oraz placu zabaw, które mogą służyć społeczności lokalnej, młodzieży szkolnej oraz dzieciom do zabawy i aktywnych form wypoczynku.

### **Kultura i turystyka.**

Wieś Stara Rozedranka leży na trasie zlokalizowanych licznie krzyży przydrożnych i kapliczek, które są atrakcją turystyczną wsi Stara Rozedranka i terenu Gminy Sokółka.

Wieś ta jest ciekawym miejscem pod względem etnicznym, która przed wojną stanowiła ośrodek rzemiosła ludowego.

Przez wieś Stara Rozedranka przebiega bardzo ważny szlak turystyczny (PL 2587-y) „Dawnego Pogranicza” – oznakowany jako żółty.

Przebieg szlaku: Knyszyn – Poniklica – Nowiny Kasjerskie – Folwarczna Krasne – Wojtachy – Brzozówka Ziemiańska – Brzozówka Strzelecka – Zamczysk – Niemczyn – Wilcza Jama – Stary Szor – Stara Rozedranka – Smolanka – Kantorówka – Bachmatówka – Kuryły – Sokółka (dworzec PKP).

Szlak prowadzi wzdłuż północnej granicy Puszczy Knyszyńskiej, poprzez tereny dawnego pogranicza między Królestwem Polskim, a Wielkim Księstwem Litewskim. Interesujące są różne formy krajobrazowe (mozaiki pól, łąk, lasów, zagajników). Wzdłuż trasy znajduje się duża ilość krzyży i kapliczek przydrożnych tak drewnianych, jak i murowanych. W dalszej części szlak wkracza do Puszczy Knyszyńskiej. Od tego momentu, na odcinku ok. 10 km, szlak przebiega poprzez las, dość szeroką żwirową drogą. Na 28 kilometrze wędrówki znajduje się biały krzyż z wyrytymi na nim datami: 1863 i 1999. Po kilkuset metrach kolejny krzyż, tym razem upamiętniający mord popełniony na Serafinie Kiluk, Helenie Kiluk oraz Weronice Świerbut w 1946 roku. Po drodze tuż przy leśniczówce Jasienicha znaki żółte łączą się ze znakami czerwonymi Szlaku Puszczańskiego. We wsi Wilcza Jama szlaki rozstają się. Przed zabudowaniami Starego Szoru kończy się puszcza i dalej prowadzi piaszczysta droga wiodąca do Starej Rozedranki. Od tego momentu szlak wiedzie wśród łąk i pól sporadycznie wkraczając w niewielkie lasy. W Starej Rozedrance rozpoczyna się nawierzchnia asfaltowa, która przez ok. 14 km prowadzi do Sokółki. Starą Rozedrankę szlak opuszcza przy kościele p.w. Najświętszego Serca Jezusowego z lat 1931-1939. Za Starą Rozedranką mijają kolejno: Smolanekę, Kantorówkę, Bachmatówkę (wieś w pobliżu której została zlokalizowana

wczesnośredniowieczna osada), Kundzicze oraz Kolonię Kuryły, gdzie znajduje się malowniczo położone w sąsiedztwie stawów gospodarstwo agroturystyczne. Na tym odcinku trasy występują urozmaicone formy krajobrazu z licznymi wzniesieniami i pagórkami, podziwiać można piękno krajobrazu ziemi sokólskiej. Szlak kończy swój przebieg przy dworcu PKP, łącząc się wcześniej ze szlakami: "Śladami Powstania Styczniowego" i "Tatarskim Dużym".

### **Zasoby ludzkie.**

Obszar Gminy Sokółka, który obejmuje swoim zasięgiem wieś Stara Rozedranka charakteryzuje się wysoką stopą bezrobocia, która w połączeniu z małą mobilnością zawodową mieszkańców i z niską kreatywnością w poszukiwaniu pozarolniczych źródeł utrzymania powoduje wzrost zagrożenia marginalizacją gospodarczą i społeczną obszaru. Jest to jeden z przejawów niskiego poziomu kapitału społecznego, rozumianego jako zdolność i chęć środowisk lokalnych do rozwijania współpracy i zasad partnerstwa przy realizacji działań rozwojowych, co powoduje dalszą peryferyzację obszaru wsi.

Cechą bezrobocia na obszarach wiejskich jest długi okres pozostawania bez pracy, a proces dostosowania się do nowych wymagań rynku pracy jest powolny. Do negatywnych zjawisk można również zaliczyć rosnącą liczbę osób bezrobotnych nieposiadających prawa do zasiłku. Z tego powodu następuje stopniowe zmniejszanie się liczby mieszkańców wsi Stara Rozedranka.

Ważne zasoby ludzkie stanowią członkowie Stowarzyszenia Lokalna Grupa Działania „Szlak Tatarski”. Stowarzyszenie to skupia przedstawicieli sektora publicznego, społecznego i gospodarczego z terenu 5 gmin: Sokółka, Kuźnica Białostocka, Sidra, Szudziałowo i Krynki. Dzięki działalności stowarzyszenia w 4 Osi Leader Programu Rozwoju Obszarów Wiejskich na lata 2007-2013, mieszkańcy obszarów wiejskich, w tym i Starej Kamionki będą mogli ubiegać się o dofinansowanie swoich przedsięwzięć z kilku działań w/w programu.

Celem Osi 4 Leader jest przede wszystkim budowanie kapitału społecznego poprzez aktywizację mieszkańców oraz przyczynianie się do powstawania nowych miejsc pracy na obszarach wiejskich, a także polepszenie zarządzania lokalnymi zasobami i ich waloryzacja, wskutek pośredniego włączenia lokalnych grup działania w system zarządzania danym obszarem.

**Zdrowie.**

Na terenie wsi Stara Rozedranka znajduje się gabinet lekarski, który świadczy usługi medyczne na podstawie umowy z NFZ.

## 2. Inwentaryzacja zasobów służących odnowie miejscowości

W obecnym stanie infrastruktura, szczególnie społeczna we wsi Stara Rozedranka jest zaniedbana i nie w najlepszym stanie technicznym. Poprawie uległa jedynie główna część ulicy we wsi, po wykonaniu przebudowy jezdni w ubiegłych latach. Brak jest jednak na całym odcinku wsi chodników, które umożliwiłyby bezpieczne poruszanie się pieszych. Brak jest nawierzchni asfaltowej i chodników poprawiających bezpieczeństwo pieszych oraz miejsc parkingowych na innych odcinkach dróg zlokalizowanych w Starej Rozedrance:

- kierunek Lebiezsin (droga powiatowa),
- kierunek Gnidzin (droga powiatowa),
- kierunek Stary Szor (droga gminna),
- kierunek Jałówka (droga powiatowa).

Centrum wsi powinno być wizytówką wsi, miejscem spotkań i odpoczynku. Taką funkcję powinien spełniać teren wokół kościoła parafii rzymskokatolickiej i skwer przy szkole podstawowej.

Do zasobów wsi Stara Rozedranka służących odnowie miejscowości należy zaliczyć:

- zasoby przyrodnicze: położone w niedużej odległości obszary chronione Puszczy Knyszyńskiej, rezerwat przyrody itp.,
- dziedzictwo kulturowe: dawna zabudowa wsi, liczne przydrożne kapliczki i krzyże,
- obiekty i tereny: kościół parafialny p.w. Najświętszego Serca Jezusowego z lat 1931-1939, teren do zagospodarowania przy klubie wiejskim na parkingi, miejsce zgromadzeń i organizacji imprez masowych i plenerowych, budynek OSP, zlewnia mleka,
- infrastruktura społeczna: budynek szkoły podstawowej wraz otaczającym terenem oraz budynek klubu wiejskiego, gabinet lekarski, szlak turystyczny,
- infrastruktura techniczna: istniejąca infrastruktura drogowa, linia wodociągowa, linia energetyczna wraz z oświetleniem ulicznym, infrastruktura do segregacji odpadów,
- gospodarka i rolnictwo: 3 podmioty gospodarcze i kilkadziesiąt gospodarstw rolnych,
- kapitał społeczny i ludzki: ochotnicza straż pożarna, aktywna rada sołecka (sołtys).

W tym celu konieczne byłoby wykonanie prac inwestycyjnych na bazie występujących zasobów służących odnowie miejscowości, w tym budynku Klubu Wiejskiego wraz z wykonaniem zagospodarowania terenu wokół klubu, wykonanie obiektów sportowo-rekreacyjnych z placem zabaw, co ma służyć obecnym i przyszłym mieszkańcom wsi oraz turystom.

Wykonanie niezbędnych prac remontowych, a przez to poprawa warunków do zaspokajania potrzeb społecznych mieszkańców, pozwoli na rozszerzenie kalendarza imprez kulturalnych i z dziedzictwa kulturowego oraz organizowanie spotkań dla grup zorganizowanych (turystów poruszających się szlakami turystycznymi) z zakresu dziedzictwa kulturowego i regionalizmu. Wykonanie dalszego remontu budynku klubu, utwardzenie i zagospodarowanie placu jako zasobu publicznego oraz jego wyposażenie, pozwoli na zapewnienie dobrych warunków dla organizacji miejsca spotkań społeczności lokalnej, odpoczynku dla turystów oraz imprez o znaczeniu lokalnym i ponadlokalnym z regionalizmu i dziedzictwa kulturowego.

Budynek Klubu Wiejskiego został wybudowany kilkanaście lat temu, przeszedł częściowy remont w 2006 roku i wymaga dalszych prac modernizacyjnych i remontowych. Obecnie budynek Klubu Wiejskiego administrowany jest przez Radę Sołecką wsi, która jest organem jednostki pomocniczej Gminy Sokółka – Sołectwa wsi Stara Rozedranka.

Jest to praktycznie jedyne miejsce we wsi do różnego rodzaju spotkań i imprez kulturalnych. Skupia on okoliczną młodzież i dzieci, umożliwia atrakcyjne spędzanie wolnego czasu. Odbywają się tu również zajęcia edukacyjne z zakresu regionalizmu, spotkania i pokazy odtwarzające dawne zwyczaje i obrzędy ludowe. Klub wiejski stanowi najważniejszy obiekt – zasób, który będzie wykorzystywany na rzecz rozwoju miejscowości. Dalszy remont budynku klubu i rekreacyjne zagospodarowanie terenu wokół budynku klubu, służyć będzie odnowie miejscowości i realizacji głównych celów działania „Odnowa i rozwój wsi”. To w tym miejscu skupia się cała działalność społeczno-kulturalna społeczności lokalnej wsi Stara Rozedranka, zarówno dorosłych jak też dzieci i młodzieży. Budynek klubu niewątpliwie stanowi podstawowy zasób do rozwoju miejscowości i zaspokajania potrzeb kulturalnych mieszkańców.

Ważnym zasobem służącym odnowie miejscowości jest Szkoła Podstawowa w Starej Rozedrance. Jest to ośrodek kształcenia i wychowania dzieci w zakresie klasy „0” i 1-6. W skład posesji szkolnej wchodzi budynek szkoły, boisko piaseczyste do piłki nożnej i występują tereny do dalszego zagospodarowania. Znaczna część terenu szkolnego jest

niezagospodarowana i może być wykorzystana zarówno na potrzeby szkoły, jak i mieszkańców wsi – wykonanie kompleksu boisk sportowo-rekreacyjnych oraz urządzenie placu zabaw, służących młodzieży szkolnej oraz mieszkańcom wsi do aktywnych form wypoczynku i spędzania wolnego czasu.

Szkoła powinna być także głównym miejscem spotkań mieszkańców, ośrodkiem życia kulturalnego wsi, ośrodkiem sportu i rekreacji, organizatorem wolnego czasu dla dzieci, młodzieży i dorosłych. W tym celu musi zostać wyremontowana (stolarka okienna i drzwiowa, ogrzewanie, instalacje), utworzona pracownia internetowa oraz ściślej zawiązana współpraca między społecznością lokalną i szkołą.

W celu poprawy estetyki otoczenia trzeba by zagospodarować teren wokół szkoły – wykonać nowe ogrodzenie, boiska, plac zabaw dla dzieci, ustawić ławki, wykonać chodniki i parking.

Główny układ komunikacyjny wsi Stara Rozedranka tworzy ulica, która w części stanowi droga powiatowa nr 1298B Sokółka – Stara Rozedranka – Podjanowszczyzna oraz droga powiatowa 1300B Stara Rozedranka – Nowa Rozedranka. Cały odcinek ulicy we wsi posiada nawierzchnię asfaltową, lecz brak jest po obu stronach pasa drogowego chodników gwarantujących bezpieczeństwo pieszych. Ruch pojazdów we wsi nie jest duży i jest związany wyłącznie z ruchem lokalnym. W najbliższych latach należy prowadzić dalsze prace przy przebudowie dróg powiatowych, w tym do Lebedzina i przez Jałówkę do Nowej Rozedranki. W dalszej perspektywie należy utwardzić drogę gminną Stara Rozedranka – Wilcza Jama.

Wieś Stara Rozedranka ze względu na dogodne położenie przy dobrym układzie komunikacyjnym, niespotykane walory przyrodnicze i kulturowe ma duże szanse rozwojowe w zakresie turystyki i stworzenia dodatkowych dochodów dla mieszkańców terenów wiejskich np. w agroturystyce, usługach dla mieszkańców, wytwarzaniu wyrobów rękodzieła ludowego itp.

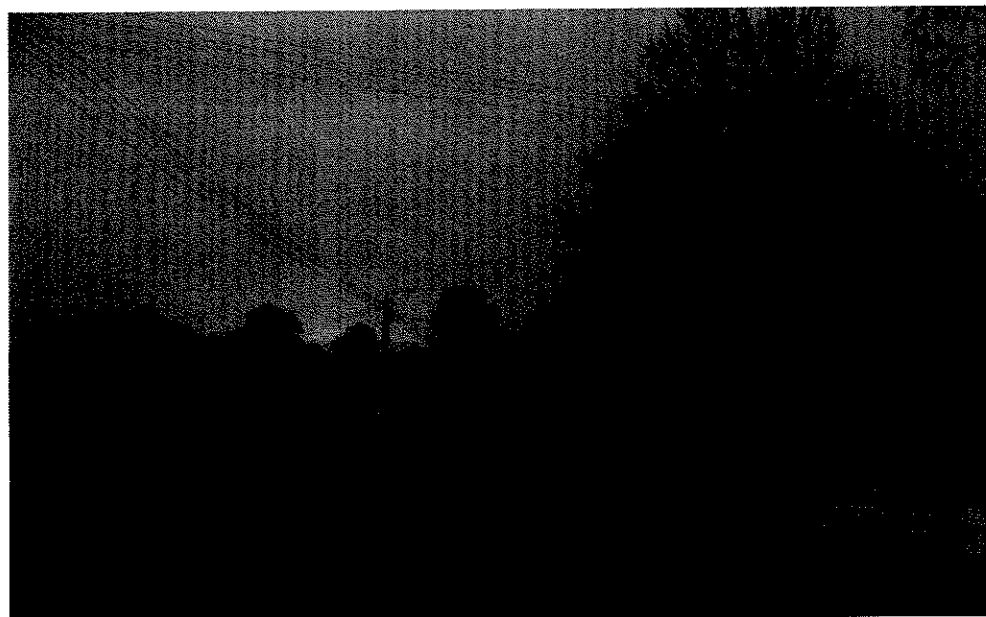
W niedużej odległości od wsi Stara Rozedranka znajdują się tereny chronione o dobrej dostępności komunikacyjnej, stanowiące niespotykane zasoby przyrodnicze w postaci Parku Krajobrazowego Puszczy Knyszyńskiej z licznymi rezerwatami przyrody.

W okolicy wsi Stara Rozedranka, na obrzeżach kompleksów leśnych można spotkać licznie występującą w tym rejonie dziką zwierzynę oraz bogactwo runa leśnego (jagody, grzyby).



Ważnym i znaczącym zasobem wsi Stara Rozedranka są niezwykle cenne „zabytki” drewnianego budownictwa wiejskiego, które mogą przyciągać turystów i miłośników tradycyjnej architektury. We wsi Stara Rozedranka istnieją zachowane w całości zespoły starej drewnianej zabudowy wsi. Tradycyjne drewniane wiejskie domy odznaczają się nie tylko harmonią sylwetki i znakomitymi proporcjami, ale także bogatym często zdobnictwem w postaci bogato rzeźbionych elementów wykończeniowych (np. okiennic, narożników domów).

Architektura wsi jest wyrazem dziedzictwa narodowego. Rozwijała się w dużej mierze niezależnie od architektonicznych mód panujących na obszarach miast. Składają się na nią zespoły obiektów mieszkalnych, gospodarczych i użyteczności publicznej. Zasada budownictwa wiejskiego było użyteczność i praktyczność rozwiązań technicznych, wynikające z doświadczeń wielu pokoleń i miejscowej tradycji. W Starej Rozedrance rodzaj istniejących obiektów mieszkalnych i gospodarczych dostosowany był do wielkości gospodarstwa i rodzaju jego produkcji, a układ budynków odpowiadał ich funkcji. O charakterze wsi decyduje typ zabudowy zagrodowej czyli usytuowanie budynków w stosunku do drogi względem siebie. W Starej Kamionce występuje zabudowa mieszana. Część budynków stoi w stosunku do drogi węższym bokiem i mówimy wówczas o zabudowie „szczytowej”, niektóre stoją szerszym bokiem i mówimy wówczas o zabudowie „kalenicowej”.



*(widok na część zabudowy wsi)*

Cały układ przestrzenny wsi Stara Rozedranka opiera się o zabudowie wzdłuż ulicy biegnącej przez całą wieś. Na terenie wsi brak jest parków, skwerów i rynku, a publiczną przestrzeń rekreacyjną i kulturalną stanowi głównie budynek Klubu Wiejskiego wraz z terenem wokół klubu, który w ramach realizacji projektu ma być zagospodarowany. Dodatkowo funkcje przestrzeni publicznej pełni obszar kościoła rzymskokatolickiego wraz z zagospodarowanym otoczeniem oraz obszar szkoły podstawowej wraz z dużym terenem do zagospodarowania na cele publiczne (boiska sportowo-rekreacyjne wraz z placem zabaw), dostępnych dla całej społeczności lokalnej.

Wieś Stara Rozedranka leży na trasie zlokalizowanych licznie krzyży przydrożnych i kapliczek, które są charakterystyczne dla tego terenu i są świadectwem dziedzictwa kulturowego. Ich stan techniczny ze względu na upływ czasu w wielu przypadkach nie jest najlepszy i wymaga profesjonalnej naprawy. Mieszkańcy wsi aktywnie uczestniczą w pracach społecznych i w miarę możliwości wykonują podstawowe naprawy przy obiektach kultu religijnego, do których należy zaliczyć przydrożne kapliczki. Tego typu obiekty małej architektury także przyciągają turystów.

Infrastruktura społeczna we wsi Stara Rozedranka wykazuje cechy niedoinwestowania i niedostosowania do istniejących potrzeb. Niedostateczny rozwój dotyczy szczególnie placówek kulturalnych oraz turystycznych i w tym kierunku należy dokonać możliwych zmian i inwestycji. Pojawienie się większej ilości turystów na tym terenie pozwoli mieszkańcom uzyskać dodatkowe dochody z usług poza rolnictwem.

Bardzo ważnym zasobem jest kapitał społeczny i ludzki. Podstawowym sposobem rozwoju aktywności zawodowej mieszkańców wsi powinna być dywersyfikacja gospodarstw rolnych w kierunku działalności pozarolniczej np. w agroturystyce, rzemiośle i rękodzielnictwie. W ten sposób pewna część gospodarstw może zapewnić sobie dodatkowe źródło dochodu w przyszłości.

Wieś Stara Rozedranka posiada korzystne warunki dla rozwoju agroturystyki. Występuje tu niski poziom uprzemysłowienia i mały udział zatrudnienia w zawodach pozarolniczych oraz korzystne warunki przyrodniczo - krajobrazowe i kulturowe.

Dla większości gospodarstw rolnych rozwój działalności agroturystycznej stwarza miejscowej ludności wiejskiej dodatkowe możliwości pracy, wykorzystanie istniejących zasobów mieszkaniowych, zagospodarowanie bezpośrednio w gospodarstwie produkowanej żywności

o wysokiej jakości, przy jednoczesnym podnoszeniu poziomu kultury, infrastruktury otoczenia, ochrony zabytków i środowiska oraz walorów przyrodniczo - krajobrazowych.

W tym kierunku niezbędne działania zamierzają podjąć mieszkańcy wsi Stara Rozedranka, gdyż wykorzystanie atrakcyjności swojego położenia może z agroturystyki przynieść znaczne dochody. Służyć temu ma także remont istniejącej infrastruktury społecznej oraz turystyczne rekreacyjne zagospodarowanie terenów przestrzeni publicznej.

Obecnie znaczna część mieszkańców odchodzi z rolnictwa, przekształcając swoje gospodarstwa w kwatery agroturystyczne i takiej tendencji należy oczekiwać w Starej Rozedrance.

Ze względu na bardzo ciekawy i urozmaicony krajobraz terenów położonych przy wsi Stara Rozedranka, wytyczone i oznakowane zostaną szlaki rowerowe i szlaki piesze łączące pobliskie miejscowości.

W okresie zimowym występują bardzo dobre warunki do uprawiania narciarstwa biegowego i dlatego planuje się wyznaczenie i oznakowanie tras narciarskich.

Dalsze działania skierowane zostaną w kierunku naprawy infrastruktury technicznej, głównie dróg (budowę dróg, chodników i parkingów) oraz rozwiązanie problemu gospodarki wodno-ściekowej.

Słabo rozwinięta infrastruktura techniczna wsi stanowi jedną z najpoważniejszych barier rozwoju obszarów wiejskich. Nieodpowiedni stopień rozwoju infrastruktury we wsi Stara Rozedranka nie tylko obniża standard życia i gospodarowania, lecz także decyduje o słabej atrakcyjności obszarów wiejskich dla inwestorów.

### 3. Ocena mocnych i słabych stron miejscowości

Rozpatrywanie możliwości i wizji tego, co powinno wystąpić w przyszłości, wymaga konkretnej wiedzy o tym co dzieje się dziś, zrozumienia organizacji w jej obecnym kształcie. Koniecznym staje się przeprowadzenie diagnozy aktualnego stanu organizacji, która polega na określeniu jej mocnych i słabych stron.

Funkcjonowanie społeczności lokalnej zamieszkałej we wsi Stara Rozedranka, tak jak każdej organizacji, odbywa się w kontekście silnych relacji z otoczeniem, które w znacznym stopniu determinuje jej warunki działania. Czynniki warunkujące rozwój organizacji występują tak wewnątrz jej, jak i na zewnątrz. Dopiero rzetelna ich analiza, połączona z wnioskowaniem przynosi pełny obraz wewnętrznych i zewnętrznych uwarunkowań rozwoju wsi Stara Rozedranka i może stanowić podstawę do identyfikowania celów strategicznych i bezpośrednich.

Powszechnie stosowanym narzędziem służącym do oceny czynników wzrostu i regresu jest analiza SWOT (skrót od angielskich słów Strengths – mocne strony, Weaknesses – słabe strony, Opportunities – szanse, Threats – zagrożenia). Przy zastosowaniu tej metody oceniono wewnętrzne uwarunkowania rozwoju (słabe i mocne strony) oraz czynniki zewnętrzne (szanse i zagrożenia).

<b>MOCNE STRONY</b>	<b>SŁABE STRONY</b>
<ul style="list-style-type: none"> <li>- dogodne położenie komunikacyjne</li> <li>- czyste środowisko naturalne</li> <li>- wysoka lesistość i bogate zasoby runa leśnego</li> <li>- bogactwo obszarów przyrodniczych</li> <li>- znaczący potencjał rolnictwa</li> <li>- istniejące atrakcje turystyczne</li> <li>- rozwijająca się działalność agroturystyczna</li> </ul>	<ul style="list-style-type: none"> <li>- wysokie bezrobocie</li> <li>- niekorzystne tendencje demograficzne</li> <li>- brak infrastruktury obsługi ruchu turystycznego</li> <li>- niski poziom wyposażenia w infrastrukturę społeczną</li> <li>- niski poziom wyposażenia w infrastrukturę techniczną</li> <li>- niedostateczna polityka promocyjna</li> </ul>

<ul style="list-style-type: none"> <li>- niska cena nieruchomości</li> <li>- bogata historia obszaru</li> <li>- dogodne warunki dla budowy szlaków rowerowych, konnych, pieszych, narciarskich</li> <li>- społeczna inicjatywa mieszkańców</li> <li>- dobra organizacja samorządu mieszkańców wsi</li> </ul>	<ul style="list-style-type: none"> <li>- obawa przed zmianami</li> <li>- brak placu zabaw</li> <li>- brak wyznaczonych i oznakowanych szlaków turystycznych</li> <li>- brak obiektów sportowych i rekreacyjnych</li> </ul>
<p><b>SZANSE</b></p>	<p><b>ZAGROŻENIA</b></p>
<ul style="list-style-type: none"> <li>- położenie geograficzne</li> <li>- czyste środowisko naturalne</li> <li>- dogodny układ komunikacyjny</li> <li>- dobre warunki produkcji rolnej</li> <li>- różnorodność przyrodniczych atrakcji turystycznych</li> <li>- tania siła robocza</li> <li>- wzrost ilości turystów</li> <li>- warunki do rozwoju agroturystyki</li> <li>- zwiększenie atrakcyjności wsi</li> </ul>	<ul style="list-style-type: none"> <li>- trudne perspektywy rozwoju produkcji rolnej</li> <li>- niekorzystne tendencje demograficzne</li> <li>- trudności w dostępie do środków pomocowych</li> <li>- wysoka cena kapitału</li> <li>- częste zmiany w przepisach podatkowych i prawnych</li> <li>- kryzys finansów publicznych</li> <li>- spadek tempa wzrostu gospodarczego</li> <li>- degradacja środowiska naturalnego</li> <li>- niskie nakłady inwestycyjne</li> </ul>

Skalę tych niekorzystnych zjawisk potęguje towarzysząca im bariera rozwoju w postaci zapóźnień cywilizacyjnych w zakresie dostępności do infrastruktury technicznej i społecznej, która jest ważnym czynnikiem wspierania rozwoju gospodarki lokalnej. Głównym aktorem w zakresie wyposażania obszaru w urządzenia infrastruktury technicznej i społecznej są władze lokalne, których ograniczone możliwości finansowania przedsięwzięć rozwojowych ograniczają możliwości różnicowania źródeł zatrudnienia i podniesienia poziomu życia mieszkańców wsi Stara Rozedranka.

Celem długoterminowym rozwoju wsi jest aktywizacja społeczna i gospodarcza obszarów wiejskich gminy, w celu umożliwienia im włączenia się w procesy rozwojowe kraju i Europy, poprzez wzrost partycypacji mieszkańców w działaniach podejmowanych na rzecz rozwoju lokalnego, a przez to podniesienie atrakcyjności zamieszkania i turystycznej wsi Stara Rozedranka.

Obszary wiejskie Gminy Sokółka, w tym wieś Stara Rozedranka napotykać na poważną cywilizacyjną barierę rozwojową w postaci braku dostępności do infrastruktury społecznej dobrej jakości. Stara Rozedranka położona jest przy zbiegu dróg powiatowych o dobrej dostępności i charakteryzuje się wysokimi walorami turystycznymi i inwestycyjnymi. Ich wykorzystanie stworzy warunki dla wielofunkcyjnego rozwoju obszaru i uzupełnienie ich obecnej funkcji rolniczej o funkcję turystyczną.

Charakteryzujący się wysoką lesistością, bo położony w pobliżu kompleksów leśnych teren projektu jest najbardziej atrakcyjnym wypoczynkowo obszarem Gminy Sokółka. Dlatego tereny te można wykorzystać pod obsługę ruchu turystycznego i pod budownictwo letniskowe. Brak odpowiedniej infrastruktury społecznej jest obecnie znaczną przeszkodą w tworzeniu nowych, pozarolniczych miejsc pracy i włączenia się mieszkańców obszaru projektu w trendy rozwojowe gminy, regionu i kraju.

Zapewnienie rozwoju miejscowości oraz stworzenie jak najlepszych warunków życia mieszkańcom wsi Stara Rozedranka, stanowi priorytet w wyznaczaniu kierunków rozwoju sołectwa. Zgodnie z priorytetem oraz mając na uwadze wnioski z analizy SWOT planuje się następujące kierunki rozwoju wsi Stara Rozedranka:

- modernizacja i budowa infrastruktury technicznej i turystycznej, podnoszącej atrakcyjność wsi,
- stworzenie warunków dla zagospodarowania wolnego czasu mieszkańców, głównie dzieci i młodzieży,
- poszerzenie oferty kulturalnej i edukacyjnej dla mieszkańców,
- zagospodarowanie terenów pod turystykę aktywną – rekreację,
- skuteczna promocja walorów rekreacyjno – wypoczynkowych wsi,
- realizacja prac modernizacyjno – inwestycyjnych mających na celu poprawę stanu technicznego i podniesienia bezpieczeństwa na drogach w obrębie miejscowości,
- rozwój działalności kulturalnej i rekreacyjno – sportowej,

- podniesienie estetyki miejscowości,
- podejmowanie działań promujących miejscowość wśród turystów i inwestorów.

Wymienione kierunki rozwoju miejscowości Stara Rozedranka wpisują się w cele zapisane w Strategii Rozwoju Miasta i Gminy Sokółka do 2015 roku, a przede wszystkim w cele związane z efektywnym wykorzystaniem zasobów środowiska naturalnego i bogactwa zasobów kulturowych oraz wyposażenie miejscowości w nowoczesną infrastrukturę komunalną.

#### **4. Opis planowanych zadań inwestycyjnych i przedsięwzięć aktywizujących społeczność lokalną**

Kierunki rozwoju wsi Stara Rozedranka są zgodne ze Studium uwarunkowań i kierunków zagospodarowania przestrzennego Miasta i Gminy Sokółka oraz Strategią Rozwoju Miasta i Gminy Sokółka do 2015 roku.

Tereny te obejmują obszary preferowane do rozwoju rekreacji, wypoczynku i turystyki z funkcją rolniczą jaką uzupełniającą.

Mieszkańcy w swoich planach rozwoju wsi chcieliby dążyć do kultywowania historii swojej miejscowości, rozwoju jej pod kątem turystycznym. Wieś posiada dogodne położenie przy kompleksie leśnym Puszczy Knyszyńskiej i po trasie szlaku "Dawnego pogranicza" PL 2587-y o przebiegu Knyszyn – Poniklica – Nowiny Kasjerskie – Folwarczna Krasne – Wojtachy – Brzozówka Ziemiańska – Brzozówka Strzelecka – Zamczysk – Niemczyn – Wilcza Jama – Stary Szor – Stara Rozedranka – Smolanka – Kantorówka – Bachmatówka – Kuryły – Sokółka (dworzec PKP).

Opis planowanych zadań inwestycyjnych i przedsięwzięć aktywizujących społeczność lokalną obejmuje okres 7 lat, tj. na lata 2009-2015.

Wieś Stara Rozedranka ze względu na dogodne położenie komunikacyjne przy drogach powiatowych posiadających nawierzchnię asfaltową, niespotykane walory przyrodnicze i kulturowe ma duże szanse rozwojowe w zakresie turystyki i stworzenia dodatkowych dochodów dla mieszkańców terenów wiejskich np. w agroturystyce, usługach dla mieszkańców, wytwarzaniu wyrobów rękodzieła ludowego itp.

Mieszkańcy w swoich planach rozwoju wsi chcieliby dążyć do rozwoju infrastruktury technicznej, turystyki w swojej miejscowości oraz kultywowania dziedzictwa kulturowego. Możliwości rozwoju w tym kierunku zapewniają dostępne środki z funduszy UE na rozwój obszarów wiejskich, w tym gospodarstw rolnych i dodatkowych źródeł dochodu dla mieszkańców.



Infrastruktura społeczna we wsi Stara Rozedranka wykazuje cechy niedoinwestowania i niedostosowania do istniejących potrzeb. Niedostateczny rozwój dotyczy szczególnie placówek kulturalnych oraz turystycznych i w tym kierunku należy dokonać możliwych zmian i inwestycji.

Wieś Stara Rozedranka posiada korzystne warunki dla rozwoju agroturystyki. Występuje tu niski poziom uprzemysłowienia i mały udział zatrudnienia w zawodach pozarolniczych oraz korzystne warunki przyrodniczo - krajobrazowe i kulturowe.

Dla większości gospodarstw rolnych rozwój działalności agroturystycznej stwarza miejscowej ludności wiejskiej dodatkowe możliwości pracy, wykorzystanie istniejących zasobów mieszkaniowych, zagospodarowanie bezpośrednio w gospodarstwie produkowanej żywności o wysokiej jakości, przy jednoczesnym podnoszeniu poziomu kultury, infrastruktury otoczenia, ochrony zabytków i środowiska oraz walorów przyrodniczo - krajobrazowych.

W tym kierunku niezbędne działania zamierzają podjąć mieszkańcy wsi Stara Rozedranka, gdyż wykorzystanie atrakcyjności swojego położenia może z agroturystyki przynieść znaczne dochody.

Ze względu na bardzo ciekawy i urozmaicony krajobraz terenów położonych przy wsi Stara Rozedranka, wytyczone i oznakowane zostaną szlaki rowerowe i szlaki piesze łączące pobliskie miejscowości.

W okresie zimowym występują bardzo dobre warunki do uprawiania narciarstwa biegowego i dlatego planuje się wyznaczenie i oznakowanie tras narciarskich.

Wykonanie remontu budynku Klubu Wiejskiego wraz z zagospodarowaniem terenu oraz wykonanie obiektów sportowo-rekreacyjnych, stworzy warunki do realizacji celów rozwoju miejscowości ukierunkowanej na turystykę i aktywne formy wypoczynku dla mieszkańców i turystów.

Wykonanie niezbędnych prac remontowych, a przez to poprawa warunków do zaspokajania potrzeb społecznych mieszkańców, pozwoli na rozszerzenie kalendarza imprez kulturalnych i z dziedzictwa kulturowego oraz organizowanie spotkań dla grup zorganizowanych (wycieczek) z zakresu dziedzictwa tatarskiego. Wykonanie remontu klubu oraz jego wyposażenie pozwoli na zapewnienie dobrych warunków dla organizacji miejsca odpoczynku

dla turystów oraz imprez o znaczeniu lokalnym i ponadlokalnym z regionalizmu i dziedzictwa kulturowego.

Dalsze działania skierowane zostaną w kierunku naprawy infrastruktury technicznej, głównie dróg (budowę nawierzchni dróg, chodników i parkingów), a także z zakresu ochrony środowiska (rozwiązanie problemu gospodarki wodno-ściekowej).

Słabo rozwinięta infrastruktura techniczna wsi stanowi jedną z najpoważniejszych barier rozwoju obszarów wiejskich. Nieodpowiedni stopień rozwoju infrastruktury we wsi Stara Rozedranka nie tylko obniża standard życia i gospodarowania, lecz także decyduje o słabej atrakcyjności obszarów wiejskich dla inwestorów.

Zadania inwestycyjne i inne przedsięwzięcia aktywizujące społeczność lokalną wsi Stara Rozedranka na lata 2009-2015 przedstawia poniższa tabela.

<b>Lp.</b>	<b>Nazwa zadania</b>	<b>Termin realizacji (rok)</b>
1	Remont budynku Klubu Wiejskiego w Starej Rozedrance wraz z zagospodarowaniem terenu i wykonanie obiektów sportowo-rekreacyjnych	2009
2	Wykonanie chodników na terenie wsi Stara Rozedranka.	2010
3	Wyznaczenie i oznakowanie szlaków turystycznych (rowerowych i pieszych) łączących Starą Rozedrankę z sąsiednimi wsiami	2010
4	Przebudowa drogi powiatowej Stara Rozedranka - Lebiedzin	2010
5	Remont budynku remizy strażackiej OSP	2011
6	Wykonanie remontu budynku Szkoły Podstawowej w Starej Rozedrance wraz z zagospodarowaniem terenu	2011
7	Utworzenie punktu obsługi turystycznej przy Klubie Wiejskim w Starej Rozedrance	2011
8	Modernizacja dróg dojazdowych do pól	2012
9	Rozwiązanie gospodarki wodno-ściekowej we wsi Stara Rozedranka	2012-2015

Szczegółowy opis poszczególnych przedsięwzięć inwestycyjnych (karty zadań).

<b>Zadanie Nr 1</b>												
<b>Nazwa:</b> Remont budynku Klubu Wiejskiego w Starej Rozedrance wraz z zagospodarowaniem terenu i wykonanie obiektów sportowo-rekreacyjnych												
<b>Cel:</b> Głównym celem realizacji operacji jest stworzenie warunków do zaspokajania potrzeb kulturalnych mieszkańców wsi oraz zapewnienie warunków do aktywnych form wypoczynku												
<b>Przeznaczenie:</b> infrastruktura kulturalna i rekreacyjna do użytku publicznego												
<b>Harmonogram realizacji</b>	<b>Rok 2009</b>											
	<b>I kwartał</b>			<b>II kwartał</b>			<b>III kwartał</b>			<b>IV kwartał</b>		
	<b>I</b>	<b>II</b>	<b>III</b>	<b>IV</b>	<b>V</b>	<b>VI</b>	<b>VII</b>	<b>VIII</b>	<b>IX</b>	<b>X</b>	<b>XI</b>	<b>XII</b>
<b>Wartość zadania</b>	<b>Ogółem: 399 988 PLN</b>											
<b>Sposób finansowania</b>	- Europejski Fundusz Rolny na rzecz Rozwoju Obszarów Wiejskich 75% - budżet gminy Sokółka 25%											

<b>Zadanie Nr 2</b>												
<b>Nazwa:</b> Wykonanie chodników na terenie wsi Stara Rozedranka												
<b>Cel:</b> Poprawa bezpieczeństwa ruchu drogowego i warunków życia mieszkańców												
<b>Przeznaczenie:</b> publiczna infrastruktura komunikacyjna												
<b>Harmonogram realizacji</b>	<b>Rok 2010</b>											
	<b>I kwartał</b>			<b>II kwartał</b>			<b>III kwartał</b>			<b>IV kwartał</b>		
	<b>I</b>	<b>II</b>	<b>III</b>	<b>IV</b>	<b>V</b>	<b>VI</b>	<b>VII</b>	<b>VIII</b>	<b>IX</b>	<b>X</b>	<b>XI</b>	<b>XII</b>
<b>Wartość zadania</b>	<b>Ogółem: 300 000 PLN</b>											
<b>Sposób finansowania</b>	- Powiatowy Zarząd Dróg 50% - budżet gminy Sokółka 50%											

<b>Zadanie Nr 3</b>												
<b>Nazwa:</b> Wyznaczenie i oznakowanie szlaków turystycznych (rowerowych i pieszych) łączących Starą Rozedrankę z sąsiednimi wsiami												
<b>Cel:</b> Podniesienie atrakcyjności turystycznej wsi Stara Rozedranka												
<b>Przeznaczenie:</b> publiczna infrastruktura turystyczna												
<b>Harmonogram realizacji</b>	<b>Rok 2010</b>											
	<b>I kwartał</b>			<b>II kwartał</b>			<b>III kwartał</b>			<b>V kwartał</b>		
	<b>I</b>	<b>II</b>	<b>III</b>	<b>IV</b>	<b>V</b>	<b>VI</b>	<b>VII</b>	<b>VIII</b>	<b>IX</b>	<b>X</b>	<b>XI</b>	<b>XII</b>
<b>Wartość zadania</b>	<b>Ogółem:</b> 5 000 PLN											
<b>Sposób finansowania</b>	- budżet gminy Sokółka 100%											

<b>Zadanie Nr 4</b>												
<b>Nazwa:</b> Przebudowa drogi powiatowej Stara Rozedranka - Lebedzin												
<b>Cel:</b> Poprawa bezpieczeństwa ruchu drogowego i lokalnego układu komunikacyjnego												
<b>Przeznaczenie:</b> publiczna infrastruktura komunikacyjna												
<b>Harmonogram realizacji</b>	<b>Rok 2010</b>											
	<b>I kwartał</b>			<b>II kwartał</b>			<b>III kwartał</b>			<b>V kwartał</b>		
	<b>I</b>	<b>II</b>	<b>III</b>	<b>IV</b>	<b>V</b>	<b>VI</b>	<b>VII</b>	<b>VIII</b>	<b>IX</b>	<b>X</b>	<b>XI</b>	<b>XII</b>
<b>Wartość zadania</b>	<b>Ogółem:</b> 500 000 PLN											
<b>Sposób finansowania</b>	- Powiatowy Zarząd Dróg 50% - budżet gminy Sokółka 50%											

<b>Zadanie Nr 5</b>												
<b>Nazwa:</b> Remont budynku remizy strażackiej OSP												
<b>Cel:</b> Podniesienie warunków lokalowych dla OSP												
<b>Przeznaczenie:</b> publiczna infrastruktura ratownicza												
<b>Harmonogram realizacji</b>	<b>Rok 2011</b>											
	<b>I kwartał</b>			<b>II kwartał</b>			<b>III kwartał</b>			<b>V kwartał</b>		
	<b>I</b>	<b>II</b>	<b>III</b>	<b>IV</b>	<b>V</b>	<b>VI</b>	<b>VII</b>	<b>VIII</b>	<b>IX</b>	<b>X</b>	<b>XI</b>	<b>XII</b>
<b>Wartość zadania</b>	<b>Ogółem:</b> 30 000 PLN											
<b>Sposób finansowania</b>	- budżet gminy Sokółka 100%											

<b>Zadanie Nr 6</b>												
<b>Nazwa:</b> Wykonanie remontu budynku Szkoły Podstawowej w Starej Rozedrance wraz z wyposażeniem i zagospodarowaniem terenu												
<b>Cel:</b> Poprawa warunków nauczania w publicznej placówce edukacyjnej												
<b>Przeznaczenie:</b> publiczna infrastruktura edukacyjna												
<b>Harmonogram realizacji</b>	<b>Rok 2011</b>											
	<b>I kwartał</b>			<b>II kwartał</b>			<b>III kwartał</b>			<b>V kwartał</b>		
	<b>I</b>	<b>II</b>	<b>III</b>	<b>IV</b>	<b>V</b>	<b>VI</b>	<b>VII</b>	<b>VIII</b>	<b>IX</b>	<b>X</b>	<b>XI</b>	<b>XII</b>
<b>Wartość zadania</b>	<b>Ogółem:</b> 300 000 PLN											
<b>Sposób finansowania</b>	- Europejski Fundusz Rozwoju Regionalnego 75% - budżet gminy Sokółka 25%											

<b>Zadanie Nr 7</b>												
<b>Nazwa:</b> Utworzenie punktu obsługi turystycznej przy Klubie Wiejskim w Starej Rozedrance												
<b>Cel:</b> Podniesienie atrakcyjności turystycznej wsi Stara Rozedranka												
<b>Przeznaczenie:</b> publiczna infrastruktura turystyczna												
<b>Harmonogram realizacji</b>	<b>Rok 2011</b>											
	<b>I kwartał</b>			<b>II kwartał</b>			<b>III kwartał</b>			<b>V kwartał</b>		
	<b>I</b>	<b>II</b>	<b>III</b>	<b>IV</b>	<b>V</b>	<b>VI</b>	<b>VII</b>	<b>VIII</b>	<b>IX</b>	<b>X</b>	<b>XI</b>	<b>XII</b>
<b>Wartość zadania</b>	<b>Ogółem:</b> 5 000 PLN											
<b>Sposób finansowania</b>	- budżet gminy Sokółka 100%											

<b>Zadanie Nr 8</b>												
<b>Nazwa:</b> Modernizacja dróg dojazdowych do pól												
<b>Cel:</b> poprawa dostępności komunikacyjnej do gruntów rolnych												
<b>Przeznaczenie:</b> lokalna infrastruktura techniczna												
<b>Harmonogram realizacji</b>	<b>Rok 2012</b>											
	<b>I kwartał</b>			<b>II kwartał</b>			<b>III kwartał</b>			<b>V kwartał</b>		
	<b>I</b>	<b>II</b>	<b>III</b>	<b>IV</b>	<b>V</b>	<b>VI</b>	<b>VII</b>	<b>VIII</b>	<b>IX</b>	<b>X</b>	<b>XI</b>	<b>XII</b>
<b>Wartość zadania</b>	<b>Ogółem:</b> 200 000 PLN											
<b>Sposób finansowania</b>	- Fundusz Ochrony Gruntów Rolnych i Leśnych 50% - budżet gminy Sokółka 50%											

<b>Zadanie Nr 9</b>																
<b>Nazwa:</b> Rozwiązanie gospodarki wodno-ściekowej we wsi Stara Rozedranka																
<b>Cel:</b> rozwiązanie problem odprowadzenia ścieków i poprawa jakości środowiska naturalnego																
<b>Przeznaczenie:</b> lokalna infrastruktura ochrony środowiska																
<b>Harmonogram realizacji</b>	<b>Rok 2012-2015</b>															
	<b>Rok 2012</b>				<b>Rok 2013</b>				<b>Rok 2014</b>				<b>Rok 2015</b>			
	<b>I</b>	<b>II</b>	<b>III</b>	<b>IV</b>	<b>I</b>	<b>II</b>	<b>III</b>	<b>IV</b>	<b>I</b>	<b>II</b>	<b>III</b>	<b>IV</b>	<b>I</b>	<b>II</b>	<b>III</b>	<b>IV</b>
<b>Wartość zadania</b>	<b>Ogółem: 1 500 000 PLN</b>															
<b>Sposób finansowania</b>	- Europejski Fundusz Rozwoju Regionalnego 75% - budżet gminy Sokółka 25%															

## 5. Wdrożenie planu odnowy miejscowości

Organem odpowiedzialnym za realizację polityki Gminy Sokółka na poziomie operacyjnym jest Burmistrz Sokółki – organ wykonawczy, na którym spoczywa bezpośrednio zarządzanie bieżącymi sprawami Gminy. Nie może być inaczej w przypadku wdrożenia niniejszego Planu Odnowy Miejscowości Stara Rozedranka i to właśnie w gestii Burmistrza spoczywać będzie inicjatywa i właściwa kompetencja w zakresie realizacji i/lub nadzoru nad implementacją poszczególnych zadań inwestycyjnych.

Generalna kompetencja Burmistrza w zakresie ogólnej koordynacji wdrożenia zapisów niniejszego planu odnowy miejscowości musi być wsparta czynnym udziałem Rady Miejskiej, w ramach przygotowywania i uchwalania kolejnych budżetów rocznych. To właśnie przewidziane w budżecie nakłady na finansowanie poszczególnych przedsięwzięć decydują o realizacji zapisów przyjętego planu. Na etapie planowania przyszłych wydatków inwestycyjnych będzie dokonywał się wybór konkretnych inwestycji oraz bezpośrednia hierarchizacja i czasowa harmonizacja poszczególnych działań.

Władze Gminy działają w oparciu o aparat administracyjny Urzędu Miejskiego. Należy dołożyć starań, aby poprzez budowanie świadomości oraz przygotowanie personelu wytworzyć pozytywne postawy pracowników wobec przeprowadzenia koniecznych dla wdrożenia planu odnowy miejscowości działań. Działalność każdej z jednostek organizacyjnych Urzędu będzie musiała być prowadzona pod kątem realizacji konkretnych – powiązanych z jej zakresem obowiązków – zapisów planu i efekty jej prac powinny być, między innymi, oceniane w kontekście realizacji niniejszego planu odnowy miejscowości.

Dla wdrożenia planu ważne jest także przyswojenie instrumentarium narzędzi wspierających działania operacyjne. Są to instrumenty zarządzania na poziomie taktycznym, czyli o horyzoncie czasowym dłuższym niż okres jednego roku budżetowego, do których należy Wieloletni Program Inwestycyjny.

W sytuacji gdy brak jest kompleksowego uregulowania systemu dochodów samorządowych i w obliczu wyraźnego spadku wysokości subwencji z budżetu państwa i kryzysu gospodarczego, należy położyć nacisk na efektywność wydatków inwestycyjnych oraz



poszukiwanie alternatywnych źródeł finansowania, jak fundusze strukturalne Unii Europejskiej i inne źródła, w tym środki krajowe.

Członkostwo Polski we Wspólnocie Europejskiej stawia przed władzami lokalnymi wyzwanie, którym jest współkreowanie i uczestnictwo w polityce regionalnej Unii Europejskiej. To właśnie samorzady lokalne są głównymi beneficjentami interwencji realizowanych w ramach funduszy strukturalnych. Niniejszy dokument stanowi także przygotowanie do korzystania z tych środków. To właśnie poprzez dokonanie analizy sytuacji Gminy oraz określenie strategicznych celów rozwoju stworzony został instrument, który dostarcza władzom lokalnym narzędzi do pozyskiwania środków pomocowych.