

**UCHWAŁA NR XXXIV/208/2020
RADY MIEJSKIEJ W SOKÓLCE**

z dnia 29 grudnia 2020 r.

w sprawie wyznaczenia obszaru i granic aglomeracji Sokółka

Na podstawie art. 87 ust. 1 i 4 ustawy z dnia 20 lipca 2017 r. Prawo wodne (Dz. U. z 2020 r. poz. 310 z późn. zm.) oraz art. 18 ust. 2 pkt 15 ustawy z dnia 18 marca 1990 r. o samorządzie gminnym (Dz. U. z 2020, poz. 713 z późn. zm.), po uzgodnieniu z Dyrektorem Zarządu Zlewni w Białymstoku Państwowego Gospodarstwa Wodnego Wody Polskie i Regionalnym Dyrektorem Ochrony Środowiska w Białymstoku, uchwała się, co następuje:

§ 1. Wyznacza się aglomerację Sokółka położoną w województwie podlaskim, w powiecie sokólskim o równoważnej liczbie mieszkańców (RLM) 29 037, której obszar obejmuje miasto Sokółka i położoną w gminie Sokółka wieś Nowa Kamionka, z oczyszczalnią ścieków w Sokółce.

§ 2. Opis aglomeracji stanowi załącznik nr 1 do niniejszej uchwały.

§ 3. Obszar i granice aglomeracji wyznaczono na mapie w skali 1:10 000, stanowiącej załącznik nr 2 do niniejszej uchwały.

§ 4. Niniejsza uchwała była poprzedzona uchwałą Nr XIV/118/15 Sejmik Województwa Podlaskiego z dnia 28 września 2015 r. w sprawie wyznaczenia aglomeracji Sokółka oraz likwidacji dotychczasowej aglomeracji (Dz. Urz. Woj. Podlaskiego z dnia 30 września 2015 r. poz. 3074) która traci moc z dniem wejścia w życie niniejszej uchwały zgodnie z art. 565 ust. 2 ustawy z dnia 20 lipca 2017 r. - Prawo wodne (Dz. U. z 2020 r. poz. 310 z późn. zm.).

§ 5. Wykonanie uchwały powierza się Burmistrzowi Sokółki.

§ 6. Uchwała wchodzi w życie po upływie 14 dni od dnia jej ogłoszenia w Dzienniku Urzędowym Województwa Podlaskiego.

PRZEWODNICZĄCY
RADY MIEJSKIEJ W SOKÓLCE
Piotr Karol Bujnicki

OPIS
AGLOMERACJI

SOKÓŁKA

powiat

Sokółski

Województwo

Podlaskie

1. Podstawowe informacje na temat aglomeracji

Nazwa aglomeracji: Sokółka

Wielkość RLM aglomeracji zgodnie z obowiązującym rozporządzeniem / uchwałą: 30 404

Wielkość RLM aglomeracji planowanej do wyznaczenia: 29 037

Gmina wiodąca w aglomeracji: Sokółka

Gminy w aglomeracji: Gmina miejsko-wiejska Sokółka

Wykaz nazw miast i/lub miejscowości w aglomeracji, zgodnie z dołączonym do wniosku załącznikiem graficznym#: miasto Sokółka, wieś Nowa Kamionka (gmina Sokółka)

Wykaz nazw miejscowości dołączanych do obszaru aglomeracji: nie dotyczy

Wykaz nazw miejscowości wyłączanych z obszaru aglomeracji: nie dotyczy

Nazwa miejscowości, w której zlokalizowana jest oczyszczalnia ścieków: Sokółka

Aglomeracja Sokółka wyznaczona była Rozporządzeniem Wojewody Podlaskiego nr 38/05 z dnia 4 kwietnia 2005 r. (Dz. Urz. Woj. Podl. Nr 87, poz. 1077) o RLM równym 45 000 pod numerem PLPL012. W roku 2015 zmniejszono aglomerację na RLM równe 30 404 – Uchwała XIV /118/15 Sejmiku Województwa Podlaskiego z dnia 28 września 2015r w sprawie wyznaczenia aglomeracji Sokółka oraz likwidacji dotychczasowej aglomeracji (Dz. Urz. Woj. Podl. z dnia 20 września 2015r. Wyłączono z obszaru aglomeracji wsie: Kraśniany, Stara Kamionka, Wojnachy, Kurowszczyzna-Zaścianki i Bogusze.

Zgodnie z art. 565 ust. 2 ustawy Prawo Wodne, dotychczasowe akty prawa miejscowego wydane na podstawie art. 43 ust. 2a ustawy uchylanej art. 573 zachowują moc nie dłużej niż do 31 grudnia 2020r w związku z tym należy przyjąć nowe uchwały wyznaczające aglomeracje.

Uzasadnieniem zmiany RLM=30 404 na RLM=29 037, jest zmniejszająca się liczba mieszkańców miasta Sokółka, oraz możliwie najlepszy stopień skanalizowania aglomeracji i spełnienie warunku dyrektywy Rady 91/271/EWG. Opracowana zmiana aglomeracji przygotowana została na podstawie aktualnej liczby osób zamieszkujących posesje objęte siecią kanalizacji, wyliczonego RLM przemysłu oraz z ujęciem w niej obszarów o wystarczającej koncentracji zabudowy.

2. Podstawa wyznaczenia obszaru i granic aglomeracji Sokółka

(§ 3 ust. 1 rozporządzenia)

2.1. Miejscowe plany zagospodarowania przestrzennego

- Uchwała Rady Miejskiej w Sokółce nr XLII/319/06 z dnia 31 marca 2006 r. (Dz.U. Woj. Podl. z dnia 12 maja 2006 r. nr 129 poz. 1229) w sprawie miejscowego planu zagospodarowania przestrzennego miasta Sokółka w granicach administracyjnych i części obszaru gminy Sokółka
- Uchwała Nr XLII/325/09 Rady Miejskiej w Sokółce z dnia 12 października 2009 r. (Dz.U. Woj. Podl. z dnia 5 listopada 2009 r. nr 214 poz. 2402) w sprawie zmiany miejscowego planu zagospodarowania przestrzennego miasta Sokółka w granicach administracyjnych i części obszaru gminy Sokółka
- Uchwała nr XXVI/180/12 Rady Miejskiej w Sokółce z dnia 29 marca 2012 r. (Dz.U. Woj. Podl. z dnia 20 kwietnia 2012 r. poz. 1250) w sprawie zmiany miejscowego planu zagospodarowania przestrzennego miasta Sokółka w granicach administracyjnych i części obszaru gminy Sokółka

- Uchwała nr XXVIII/222/12 Rady Miejskiej w Sokółce z dnia 16 czerwca 2012 r. (Dz.U. Woj. Podl. z dnia 6 lipca 2012 r. poz. 1992) w sprawie zmiany miejscowego planu zagospodarowania przestrzennego miasta Sokółka w granicach administracyjnych i części obszaru gminy Sokółka
- Uchwała nr XLV/329/13 Rady Miejskiej w Sokółce z dnia 20 czerwca 2013 r. (Dz.U. Woj. Podl. z dnia 1 lipca 2013 r. poz. 2772) w sprawie zmiany miejscowego planu zagospodarowania przestrzennego miasta Sokółka w granicach administracyjnych i części obszaru gminy Sokółka
- Uchwała nr XLVI/340/13 z dnia 29 sierpnia 2013 r (Dz.U. Woj. Podl. z dnia 10 września 2013 r. poz. 3356) w sprawie zmiany miejscowego planu zagospodarowania przestrzennego miasta Sokółka w granicach administracyjnych i części obszaru gminy Sokółka
- Uchwała nr LV/406/14 Rady Miejskiej w Sokółce z dnia 26 marca 2014r. (Dz.U. Woj. Podl. z dnia 4 kwietnia 2014 r. poz. 1414) w sprawie zmiany miejscowego planu zagospodarowania przestrzennego miasta Sokółka w granicach administracyjnych i części obszaru gminy Sokółka
- Uchwała nr LXIII/362/17 Rady Miejskiej w Sokółce z dnia 31 października 2017r. (Dz.U. Woj. Podl. z dnia 10 listopada 2017r. poz. 4175) w sprawie zmiany miejscowego planu zagospodarowania przestrzennego miasta Sokółka w granicach administracyjnych i części obszaru gminy Sokółka

2.2. Studium uwarunkowań i kierunków zagospodarowania przestrzennego gminy

- Uchwała Nr XIV/132/99 Rady Miejskiej w Sokółce z dnia 15 grudnia 1999 r.
- Uchwała Nr XXXI/239/05 Rady Miejskiej w Sokółce z dnia 1 marca 2005r.
- Uchwała Nr XVII/103/11 Rady Miejskiej w Sokółce z dnia 29 września 2011r.

2.3. Wieloletnie plany rozwoju i modernizacji urządzeń wodociągowych i kanalizacyjnych na lata 2020-2022

3. Informacje na temat długości i rodzaju istniejącej sieci kanalizacyjnej i liczby osób korzystających z istniejącej sieci kanalizacyjnej oraz długości i rodzaju sieci kanalizacyjnej i liczby osób korzystających z sieci kanalizacyjnej

(§ 4 ust. 1 pkt 1 lit a rozporządzenia

Lp.	Kanalizacja istniejąca	Długość [km]
1	Sanitarna grawitacyjna	58,95
2	Sanitarna tłoczna	2,03
3	Ogólnospławna	0
Razem		60,98

Łączna długość istniejącej sieci kanalizacyjnej sanitarnej w aglomeracji Sokółka wynosi 60,98 km, w tym grawitacyjnej 58,95 km i tłocznej 2,03 km. Kanalizacja ogólnospławna nie występuje.

Nie planuje się budowy nowej sieci kanalizacyjnej na obszarze aglomeracji. Na chwilę obecną brak jest planów inwestycyjnych w tym zakresie ze względu na ograniczenia finansowe.

Lp.	Miejscowość	Liczba osób zameldowanych na obszarze aglomeracji	
		na pobyt stały	na pobyt czasowy
1	Sokółka	17596	154
2	Nowa Kamionka	165	1
Razem		17761	155
Ogółem		17916	

Ładunek generowany przez stałych mieszkańców aglomeracji $RLM_{(Mk)} = 17\,916$

Liczba miejsc noclegowych na terenie planowanej aglomeracji – 297

Ładunek generowany przez osoby czasowo przebywające w aglomeracji $RLM_{(czas)} = 297$

RLM przemysłu:

Ilość ścieków przemysłowych - 383420 m³/rok

Średnia BZT₅ - 618,5 mgO₂/l

Średniodobowa ilość ścieków z przemysłu - 1050 m³/d

Ładunek zanieczyszczeń odprowadzany w ciągu doby – 649425 g/d

$$\frac{1050 \text{ m}^3/\text{d} * 618,5 \text{ mgO}_2/\text{l}}$$

$$\text{RLM}_{(\text{prz})} = 60$$

$$= 10\,824$$

112 - ilość zbiorników bezodpływowych według ewidencji

404 - liczba mieszkańców korzystająca ze zbiorników bezodpływowych

Wszystkie dane niezbędne do wyliczenia aktualnego RLM aglomeracji Sokółka są wartościami zaktualizowanymi na dzień 08.09.2020 rok. Wielkość RLM obecnej aglomeracji została wyliczona zgodnie z obowiązującymi „Wytycznymi do wyznaczania, zmiany lub likwidacji obszarów i granic aglomeracji”.

Liczba mieszkańców korzystających z istniejącej sieci kanalizacyjnej	17 512
Liczba osób czasowo przebywających korzystających z sieci kanalizacyjnej	297
Równoważna Liczba Mieszkańców wynikająca z dobowego ładunku ścieków odprowadzanych przez zakłady przemysłowe i usługowe korzystające z istniejącej sieci kanalizacyjnej	10 824
Równoważna Liczba Mieszkańców wynikająca z dobowego ładunku ścieków, który będzie odprowadzanych przez zakłady przemysłowe i usługowe planowane do podłączenia do sieci kanalizacyjnej	0
Liczba mieszkańców oraz osób czasowo przebywających na terenie aglomeracji, korzystających z indywidualnych systemów oczyszczania ścieków komunalnych (przydomowe oczyszczalnie ścieków, zbiorniki bezodpływowe), nieplanowanych do podłączenia do sieci, określona na podstawie rejestrów prowadzonych przez gminę	404
Równoważna Liczba Mieszkańców RLM (suma)	29 037

$$\text{RLM} = \text{RLM}_{(\text{Mk})} + \text{RLM}_{(\text{prz})} + \text{RLM}_{(\text{czas})}$$

$$\text{RLM} = 17\,916 + 10\,824 + 297 = 29\,037$$

Liczba mieszkańców korzystająca z sieci kanalizacyjnej:

$$\text{RLM} - 404 = 29\,037 - 404 = 28\,633$$

Stopień skanalizowania planowanej aglomeracji = RLM korzystających z systemu kanalizacji zbiorczej / RLM planowanej aglomeracji x 100 % :

$$28633 / 29\,037 \times 100 \% = 98,61 \%$$

4. Opis gospodarki ściekowej w aglomeracji

(§ 4 ust. 1 pkt 1 lit b rozporządzenia)

Informacje na temat oczyszczalni ścieków:

Nazwa oczyszczalni ścieków: Sokółka

Lokalizacja oczyszczalni ścieków (adres): ul. Targowa 15, 16-100 Sokółka, woj. podlaskie

Dane kontaktowe (telefon, e-mail, fax): 85 7112753, fax. 85 7114661

Pozwolenie wodnoprawne na odprowadzanie ścieków z oczyszczalni do środowiska (data, znak, oznaczenie organu, termin ważności decyzji): data wydania 17.12.2012r., znak OŚ.6341.51.2012 wydane przez Starostwo Powiatowe w Sokółce, termin ważności 31.12.2022

Przepustowość oczyszczalni:

- średnia [m^3/d]: 5160; max dobową: 6708

- maksymalna godzinowa [m^3/h]: 538

- maksymalna roczna [m^3/rok]: 1883400

Projektowa wydajność oczyszczalni ścieków [RLM]: 40000

Ilość ścieków dostarczanych do oczyszczalni ścieków, zgodnie z danymi przedłożonymi w ostatnim sprawozdaniu z realizacji KPOŚK:

Ilość ścieków powstających na terenie aglomeracji: 2869,38 m^3/d

Ilość ścieków powstających na terenie aglomeracji nieobjętych systemem kanalizacji zbiorczej: 12,87 m^3/d

Średnie obciążenie oczyszczalni [m³/d]: 2882,25

Ilość ścieków oczyszczonych w roku poprzednim [m³/rok]: 1 052 018,00

Okres który ujęto do określenia danych: 2019r.

Przewidywane średnie obciążenie oczyszczalni po zrealizowaniu planowanego zakresu sieci kanalizacji sanitarnej [m³/d]: 2740,00

Przewidywana ilość ścieków oczyszczanych w roku po zrealizowaniu planowanego zakresu sieci kanalizacji sanitarnej [m³/rok]: 1000100

Wartości wskaźników zanieczyszczeń ścieków surowych

Wskaźnik	Wartość (średnioroczna z pomiarów)	Uwagi
BZT ₅ [mgO ₂ /l]	618,5
ChZT _{Cr} [mgO ₂ /l]	1197,75
Zawiesina ogólna [mg/l]	451,67
Fosfor ogólny [mgP/l]	9,99
Azot ogólny [mgN/l]	85,53

Wartości wskaźników lub % redukcji zanieczyszczeń ścieków oczyszczonych[#]

Wskaźnik	Wartość lub % redukcji zgodnie z pozwoleniem wodnoprawnym	Wartość (średnioroczna z pomiarów)
BZT ₅ [mgO ₂ /l]	25	3,92
ChZT _{Cr} [mgO ₂ /l]	125	27,5
Zawiesina ogólna [mg/l]	35	5,18
Fosfor ogólny [mgP/l]	2	0,25
Azot ogólny [mgN/l]	15	4,88

Odbiornik ścieków oczyszczonych zgodnie z pozwoleniem wodnoprawnym:

Nazwa ciekłu: rz. Sokółka Kilometraż miejsca odprowadzania ścieków oczyszczonych: kilometr 40+420 biegu rzeki

Współrzędne geograficzne wylotu: N 53°24'08''; E 23°27'13''

Typ oczyszczalni ścieków: PUB2 - oczyszczalnia biologiczna z podwyższonym usuwaniem związków azotu (N), fosforu (P) spełniająca standardy odprowadzanych ścieków dla aglomeracji < 100 000 RLM

Podstawowe informacje na temat zamierzeń inwestycyjnych z zakresu budowy, rozbudowy lub modernizacji oczyszczalni:

Istniejąca oczyszczalnia spełnia wszystkie wymogi w zakresie oczyszczania ścieków i posiada dostateczną wydajność umożliwiającą odbiór ścieków z aglomeracji Sokółka.

Podstawowe informacje na temat istniejących na terenie aglomeracji indywidualnych systemów oczyszczania ścieków oraz zamierzeń inwestycyjnych w tym zakresie:

Na terenie wyznaczonej aglomeracji brak jest przydomowych oczyszczalni ścieków. Takie formy oczyszczania ścieków występują poza terenem wyznaczonej aglomeracji. Na terenie miasta Sokółka oraz wsi Nowa Kamionka istnieją bezodpływowe zbiorniki sanitarne (szamba), które obsługują 404 mieszkańców.

5. Informacja o systemie gospodarki ściekowej

(§ 4 ust. 1 pkt 1 lit c rozporządzenia)

5.1. Informacje o średniej dobowej ilości i jakości ścieków komunalnych powstających na terenie aglomeracji oraz ich składzie jakościowym.

Ilość ścieków komunalnych powstających na terenie aglomeracji [m³/d]: 2 882,25

Średnia dobowo ilość ścieków powstających na terenie aglomeracji: 2869,38 m³/d

Średnia ilość ścieków powstających na terenie aglomeracji nieobjętych systemem kanalizacji zbiorczej: 12,87 m³/d

Wskaźnik	Wartość wskaźnika zanieczyszczeń	Uwagi
BZT ₅ [mgO ₂ /l]	618,5

ChZT _{Cr} [mgO ₂ /l]	1197,75
Zawiesina ogólna [mg/l]	451,67
Fosfor ogólny [mgP/l]	9,99
Azot ogólny [mgN/l]	85,53

5.2. Informacje o ilości i składzie jakościowym ścieków przemysłowych odprowadzanych przez zakłady do systemu kanalizacji zbiorczej.

Wykaz zakładów przemysłowych oraz określenie charakteru zakładów usługowych podłączonych do systemu kanalizacji zbiorczej:

- „MLEKPOL”- przetwórstwo mleczne,
- „EKO-GRIL”- przetwórstwo drobiu,
- Sokółka Okna i Drzwi - wyrób stolarki budowlanej,
- METAL FACH - produkcja naczeł rolniczych i transportowych,
- drobne przedsiębiorstwa usługowe i przetwórcze.

Ilość ścieków przemysłowych (powstających w zakładach przemysłowych i usługowych) odprowadzanych do kanalizacji wynosi **1050m³/d** z czego: „MLEKPOL”- przetwórstwo mleczne: 527 m³/d, „EKO-GRIL”- przetwórstwo drobiu: 236 m³/d, Sokółka Okna i Drzwi - wyrób stolarki budowlanej: 16 m³/d, METAL FACH - produkcja naczeł rolniczych i transportowych: 110 m³/d, drobne przedsiębiorstwa usługowe i przetwórcze - 160 m³/d.

Wskaźnik	Wartość wskaźnika zanieczyszczeń	Ładunek zanieczyszczeń odprowadzany w ciągu doby [g/d]
1	2	3
BZT ₅ [mgO ₂ /l]	618,5	649425
ChZT _{Cr} [mgO ₂ /l]	1197,75	1257637,5
Zawiesina ogólna [mg/l]	451,67	474253,5
Fosfor ogólny [mgP/l]	9,99	10489,5
Azot ogólny [mgN/l]	85,53	89806,5

5.3. Informacje o zakładach, których podłączenie do systemu kanalizacji zbiorczej jest planowane.

Wykaz zakładów przemysłowych oraz określenie charakteru zakładów usługowych planowanych do podłączenia do systemu kanalizacji zbiorczej: **nie planuje się**

6. Informacje o strefach ochronnych ujęć wody, występujących na obszarze aglomeracji, obejmujących tereny ochrony bezpośredniej i tereny ochrony pośredniej zawierające oznaczenie aktu prawa miejscowego lub decyzje ustanawiające te strefy oraz zakazy, nakazy i ograniczenia obowiązujące na tych terenach.

(§ 4 ust. 1 pkt 1 lit d rozporządzenia)

Na terenie wyznaczonej aglomeracji istnieje 8 ujęć wody z czego 5 dla zasilania wodociągu miejskiego.

Strefy ochrony pośredniej nie wyznaczono z uwagi na położenie ujęć w terenie zurbanizowanym i zabudowanym.

· Pozwolenie wodnoprawne - decyzja Starosty Sokólskiego znak OŚ.6341.53.2012 z dnia 12 grudnia 2012r.:

- **Studnia Nr 1a** (przy ul. Kołtątaja) o głębokości 89,0m zasoby eksploatacyjne wynoszą Q=116,0 m³/h przy depresji S=5,0 m, które zostały zatwierdzone w kategorii „B”, współrzędne geograficzne N - 53°24'09", E - 23°29'47",

Stacja uzdatniania wody w Sokółce przy studni Nr 1a (ul. Kołtątaja dz. nr 1130/1) o wydajności 116 m³/h przy ciśnieniu 5,5 bar, współrzędne geograficzne N - 53°24'09", E - 23°29'47"

- **Studnia Nr 3** o głębokości 88,0 m i **studnia Nr 5** o głębokości 96,0 m (Osiedle Zielone) i zatwierdzonych w zasobach eksploatacyjnych w kategorii „B” Q=150,0 m³/h przy depresji S=3,3÷7,8 m.

Współrzędne geograficzne studni Nr 3: N - 53°23'46", E - 23°31'19"

Współrzędne geograficzne studni Nr 5: N - 53°23'47", E - 23°31'21"

- **Studnia Nr 6** (przy Zakładzie Energetycznym) o głębokości 101,0 m i zatwierdzonych zasobach eksploatacyjnych w kategorii „B” Q=42,8 m³/h przy depresji S=7,9 m, współrzędne geograficzne N - 53°24'53", E - 23°30'05" (zlokalizowana poza obszarem aglomeracji)

- **Studnia Nr 7** (przy posesji PKP w Sokółce) o głębokości 88,0 m i zatwierdzonych zasobach eksploatacyjnych w kategorii „B” Q=80,0 m³/h przy depresji S=7,9 m, współrzędne geograficzne N - 53°24'22", E - 23°30'58"

Ustanowiono strefę ochrony bezpośredniej:

- o promieniu 8 m dla studni SW-1a, SW-3, SW-6
- o promieniu 10 m dla studni SW-5, SW-7.

·Pozwolenie wodnoprawne - decyzja Starosty Sokólskiego znak OŚ.6341.14.2014 z dnia 30 kwietnia 2014r.:

- **SW-1 (Animex, działka nr 2088)** o głębokości 80,0 m i wydajności eksploatacyjnej $Q=25,0 \text{ m}^3/\text{h}$ przy $S=7,8 \text{ m}$, o współrzędnych geograficznych N - $53^\circ 23' 56,92''$, E - $23^\circ 28' 49,23''$

Ustanowiono strefę ochrony bezpośredniej w promieniu 8 m wokół studni.

·Pozwolenie wodnoprawne - decyzja Starosty Sokólskiego znak OŚ.6341.23.2014 z dnia 11 czerwca 2014r.:

- **SW-1 (przy Samodzielnym Publicznym Zakładzie Opieki Zdrowotnej, działka nr 222/33)** o głębokości 95,0 m, przy zatwierdzonych zasobach eksploatacyjnych wynoszących $Q=50,0 \text{ m}^3/\text{h}$ przy depresji $S=5,9 \text{ m}$, o współrzędnych geograficznych N - $53^\circ 24' 28''$, E - $23^\circ 28' 57''$

Ustanowiono strefę ochrony bezpośredniej w promieniu 8 m wokół studni.

·Pozwolenie wodnoprawne - decyzja Starosty Sokólskiego znak OŚ.6341.38.2014 z dnia 01 września 2014r.:

- **SW-1 (przy ESKIMOS – Chłodnia Sokółka, działka nr 57/4)** o głębokości 86,0 m, przy zatwierdzonych zasobach eksploatacyjnych kategorii „B” wynoszących $Q=45,0 \text{ m}^3/\text{h}$ przy depresji $S=2,5 \text{ m}$, o współrzędnych geograficznych N - $53^\circ 23' 22,8''$, E - $23^\circ 28' 17,9''$

Ustanowiono strefę ochrony bezpośredniej w promieniu 5 m wokół studni.

·Pozwolenie wodnoprawne - decyzja Starosty Sokólskiego znak OŚ.6341.6.2016 z dnia 26 lutego 2016r.:

- **SW-1 (przy BARTER SA, działka nr 1932)** o głębokości 153,3 m, wydajności eksploatacyjnej $Q=26,0 \text{ m}^3/\text{h}$ i depresji $S=43,0 \text{ m}$, o współrzędnych geograficznych N 232435, E 532435

Ustanowiono strefę ochrony bezpośredniej w promieniu 8 m wokół studni.

Na terenie strefy ochrony bezpośredniej przestrzegane są następujące zalecenia:

- odprowadzane wód opadowych w taki sposób aby nie przedostały się one do urządzeń służących do poboru wody,
- zagospodarowanie terenu zielenią,
- ograniczenie do niezbędnych potrzeb przebywanie osób nie zatrudnionych stale przy urządzeniach służących do poboru wody,
- szczelne odprowadzenie poza granice strefy ochronnej ścieków z urządzeń sanitarnych przeznaczonych do użytku osób zatrudnionych przy urządzeniach służących do poboru wody,
- wygrodzony teren ochrony bezpośredniej należy zagospodarować zielenią oraz oznakować tablicą informacyjną o ujęciu wody i zakazie wstępu dla osób nieupoważnionych.

7. Informacje o obszarach ochronnych zbiorników wód śródlądowych, występujących na obszarze aglomeracji, zawierające oznaczenie aktu prawa miejscowego ustanawiającego te obszary oraz zakazy, nakazy i ograniczenia obowiązujące na tych obszarach.

(§ 4 ust. 1 pkt 1 lit e rozporządzenia)

Na terenie wyznaczonej aglomeracji nie występują obszary ochronne zbiorników wód śródlądowych.

8. Informacje o formach ochrony przyrody, występujących na obszarze aglomeracji, zawierające nazwę formy ochrony przyrody oraz wskazanie aktu prawnego uznającego określony obszar za formę ochrony przyrody.

(§ 4 ust. 1 pkt 1 lit f rozporządzenia)

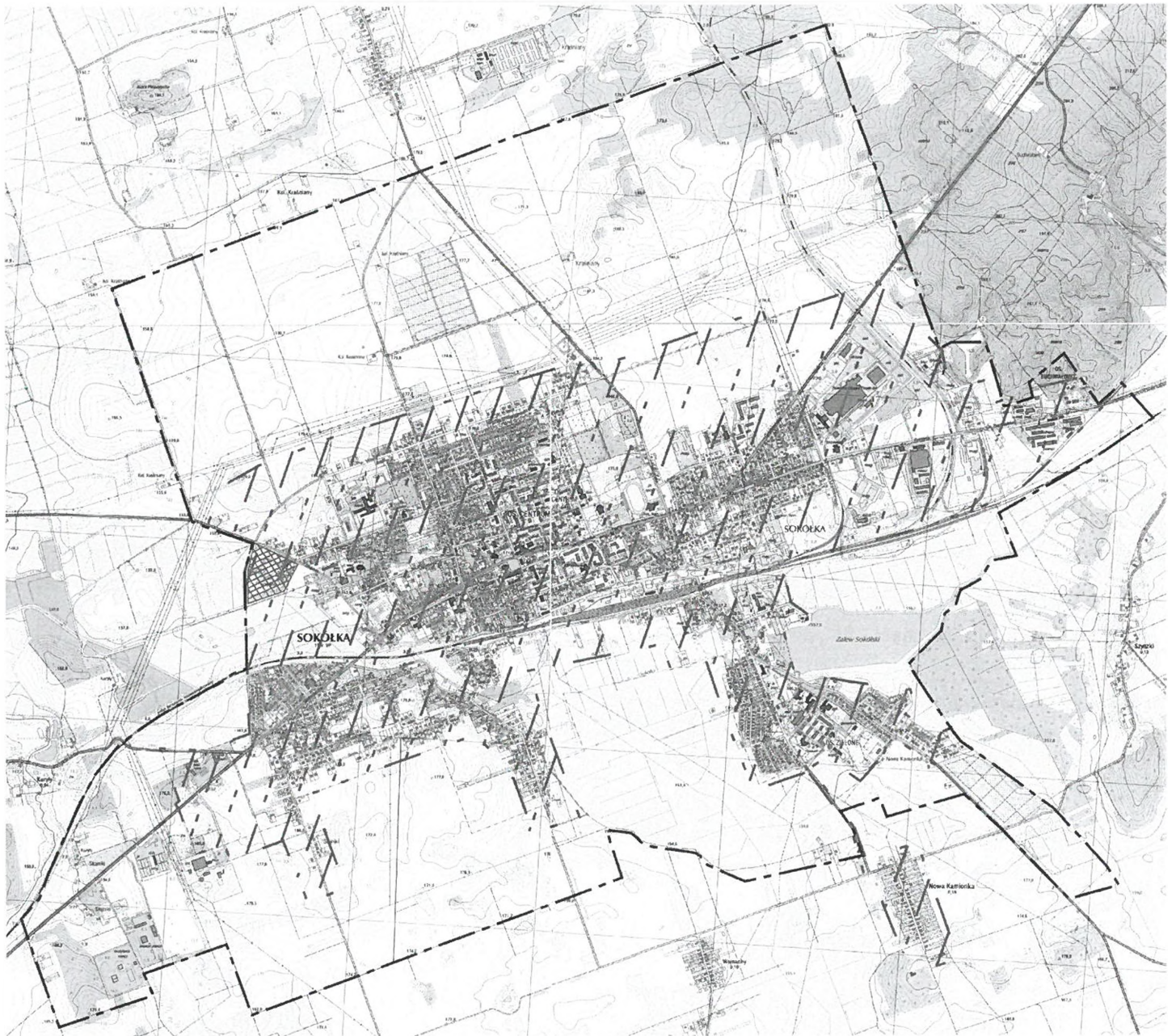
Na terenie wyznaczonej aglomeracji występują:

- Pomnik przyrody Nr 42 Dąb szypułkowy („Dąb Wolności”) ustanowiony Uchwałą Prezydium WRN w Białymstoku Nr XXXVI/320 z dnia 19.11.1957r. (Dz. Urz. WRN Nr 4, poz. 16), znajdujący się przy ul. Grodzieńskiej (park miejski),
- Pomnik przyrody Nr 1927 „Królewski Dąb” ustanowiony Uchwałą Nr LV/407/14 Rady Miejskiej w Sokółce z 26.03.2014 r. (Dz. Urz. Woj. Podl. z 2014 r. poz. 1415), znajdujący się przy ul. Zacisze.

PRZEWODNICZĄCY
RADY MIEJSKIEJ W SOKÓLCE

AGLOMERACJA SOKÓŁKA

Załącznik nr 2 do uchwały Nr XXXIV/208/2020
Rady Miejskiej w Sokółce
z dnia29 grudnia 2020 r.



LEGENDA:



Pomnik przyrody Nr 42 Dąb szypułkowy (L.D.65 Wolności), ustanowiony Uchwałą Prezydium WRN w Białymstoku
Nr XXV/232 z dnia 18.11.1957r. (Dz. Urz. WRN Nr 4, poz. 16), znajdujący się przy ul. Grodzkiej w Sokółce (park miejski).
Pomnik przyrody Nr 1927 - Kniewik Dąb, ustanowiony Uchwałą Nr LV/407/14 Rady Miejskiej w Sokółce z 26.03.2014 r. (Dz. Urz. Wój. Pod. z 2014 r. poz. 1415),
znajdujący się przy ul. Żelaznej



Granice stref ochronnych ujęć wody objętych terenami ochrony bezpośrednie



Tereny aglomeracji sokółki komunalnych

----- Granice administracyjne miasta Sokółka
- - - - - Granice aglomeracji

1 : 10 000



PREZYDENT
RADA MIEJSKA
SOKÓŁKA