

Radni Rady Miejskiej

Zawiadomienie o zwołaniu sesji

Na podstawie art. 20 ust. 1 ustawy z dnia 8 marca 1990 r. o samorządzie gminnym /Dz. U. z 2001 r., Nr 142, poz.1591, ze zm./ - zwołuję **XXII Sesję Rady Miejskiej w Sokółce na dzień 23 kwietnia 2008 r. (środa) o godz. 12⁰⁰ w budynku Sokólskiego Ośrodka Kultury ul. Grodzieńska 1 (kawiarnia Lira)**

Ustalam następujący porządek obrad:

1. Otwarcie sesji.
2. Przedstawienie porządku obrad.
3. Przyjęcie protokołu z poprzedniej sesji.
4. Interpelacje i zapytania radnych.
5. Sprawozdanie Burmistrza z działalności w okresie między sesjami.
6. Sprawozdanie z działalności Komendanta Powiatowego Policji w Sokółce oraz informacja o stanie porządku i bezpieczeństwa publicznego za rok 2007.
7. Sprawozdanie z działalności Straży Miejskiej za 2007 r.
8. Projekt uchwały w sprawie zmiany w budżecie gminy Sokółka na 2008 rok.
9. Projekt uchwały w sprawie opracowania miejscowego planu zagospodarowania przestrzennego części terenów wsi Drahle, Stara Kamionka i Nowa Kamionka.
10. Projekt uchwały w sprawie przyjęcia Planu Rozwoju Lokalnego Gminy Sokółka na lata 2008-2013.
11. Projekt uchwały w sprawie nie przystąpienia do procedury zmiany granic administracyjnych Miasta Sokółka.
12. Sprawozdanie z wykonania budżetu gminy Sokółka za 2007 rok.
 - a) sprawozdanie Burmistrza Sokółki z wykonania budżetu za 2007 rok,
 - b) wniosek i opinia Komisji Rewizyjnej,
 - c) opinia Regionalnej Izby Obrachunkowej w Białymstoku,
 - d) dyskusja,
 - e) podjęcie uchwały o absolutorium
13. Odpowiedzi na zapytania i interpelacje radnych.
14. Wnioski, pytania, oświadczenia, komunikaty i apele radnych.

Do udziału w sesji zapraszam:

Starostę Sokólskiego, Przewodniczącego Rady Powiatu, Kierowników jednostek gminnych, Przewodniczących rad osiedli i sołtysów, przedstawicieli organizacji pozarządowych i związków zawodowych.

PRZEWODNICZĄCY
RADY MIEJSKIEJ

Jan Zabłudowski

**Zawiadomienie o zwołaniu
XXII SESJI
RADY MIEJSKIEJ W SOKÓŁCE
wraz z projektami uchwał
i innymi załącznikami**



Sokółka 2008 r.

L. dz.

TA-076/1/08

URZĄD MIEJSKI W SOKÓLCE
W P Ł Y N I E
KANCELARIA GMINA

20 02 2008

Ilość załączników

Podpis

Sokółka, 2008.03.25

Pan Starosta Sokólski
Pan Burmistrz
Pan Wójt Gminy
Przewodniczący Rady Powiatu/
Gminy w ..SOKÓLCE..

SPRAWOZDANIE Z DZIAŁALNOŚCI KOMENDANTA POWIATOWEGO POLICJI W SOKÓLCE ORAZ INFORMACJA O STANIE PORZĄDKU I BEZPIECZEŃSTWA PUBLICZNEGO ZA ROK 2007.

Zadania z zakresu bezpieczeństwa i porządku publicznego w roku 2007 realizowane były przez Komendę Powiatową Policji w Sokółce w oparciu o plan pracy, strategię Komendanta Wojewódzkiego Policji na lata 2007-2009 oraz priorytety Komendanta Głównego Policji wyznaczone na lata 2007-2009. Szczególnej uwadze poddano kwestię dotyczącą realizacji priorytetów Komendanta Głównego Policji, a mianowicie:

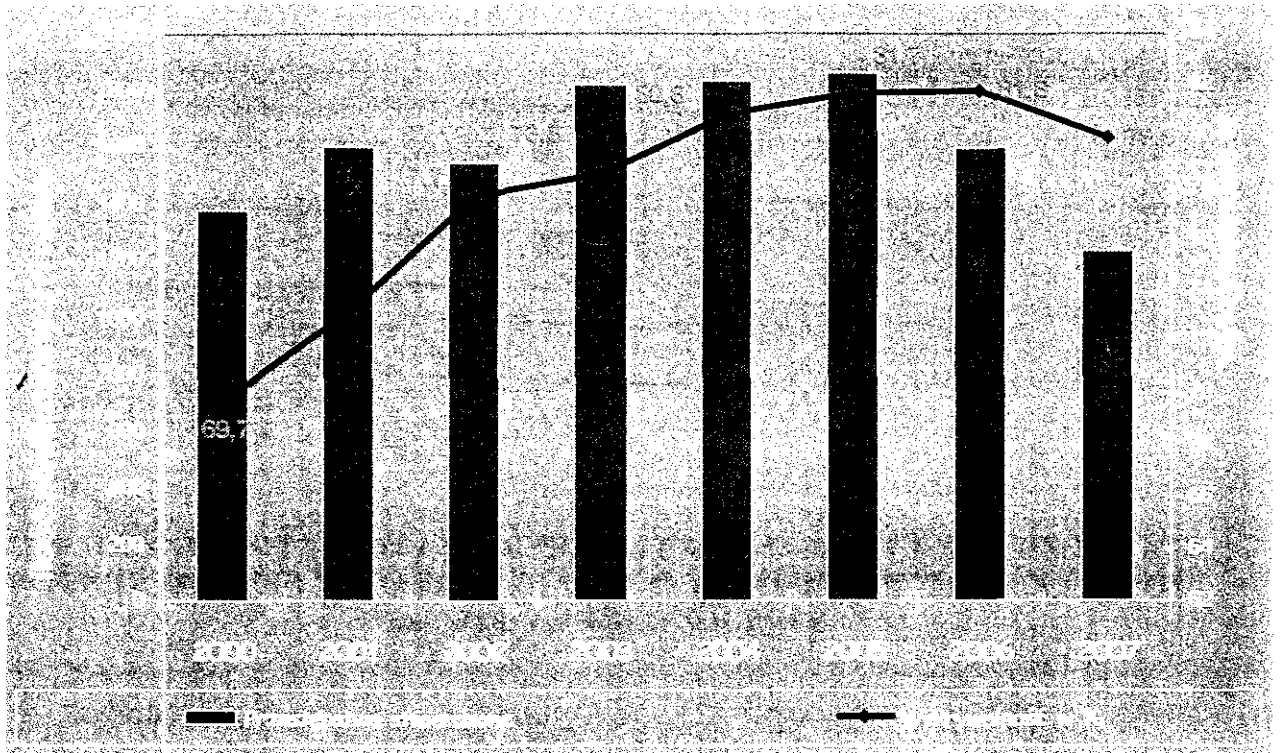
- 1) Skuteczne zapobieganie i zdecydowana eliminacja przestępstw i wykroczeń szczególnie uciążliwych dla społeczności lokalnych.
- 2) Rozpoznawanie i zwalczanie przestępczości kryminalnej, gospodarczej i korupcyjnej, w tym przede wszystkim o charakterze zorganizowanym.
- 3) Doskonalenie przygotowań Policji do działań w sytuacjach kryzysowych.
- 4) Modernizacja Policji ukierunkowana na poprawę środowiska pracy policjantów i pracowników Policji.
- 5) Utrzymanie wysokiej społecznej oceny pracy Policji i poziomu poczucia bezpieczeństwa.

Ocena każdej jednostki Policji opiera się na tylko na wynikach uzyskanych w zakresie danych statystycznych, które przypisać można do priorytetów określonych w punktach 1-3 (50% oceny), ale również na podstawie wyników badań opinii policjantów na temat pracy w policji oraz opinii społecznej na temat Policji – priorytety 4-6 (50% oceny). Przy badaniach opinii społecznej bierze się pod uwagę poziom poczucia bezpieczeństwa mieszkańców spacerujących w swojej okolicy po zmroku, społeczną ocenę pracy policjantów pełniących służbę w okolicy miejsca zamieszkania obywateli oraz poziom oceny skuteczności Policji w walce z przestępczością w okolicy miejsca zamieszkania.

Ustosunkowując się do wspomnianych wyżej kryteriów wyznaczających kierunki pracy, w 2007 roku Komenda Powiatowa Policji w Sokółce osiągnęła niżej wymienione wyniki.

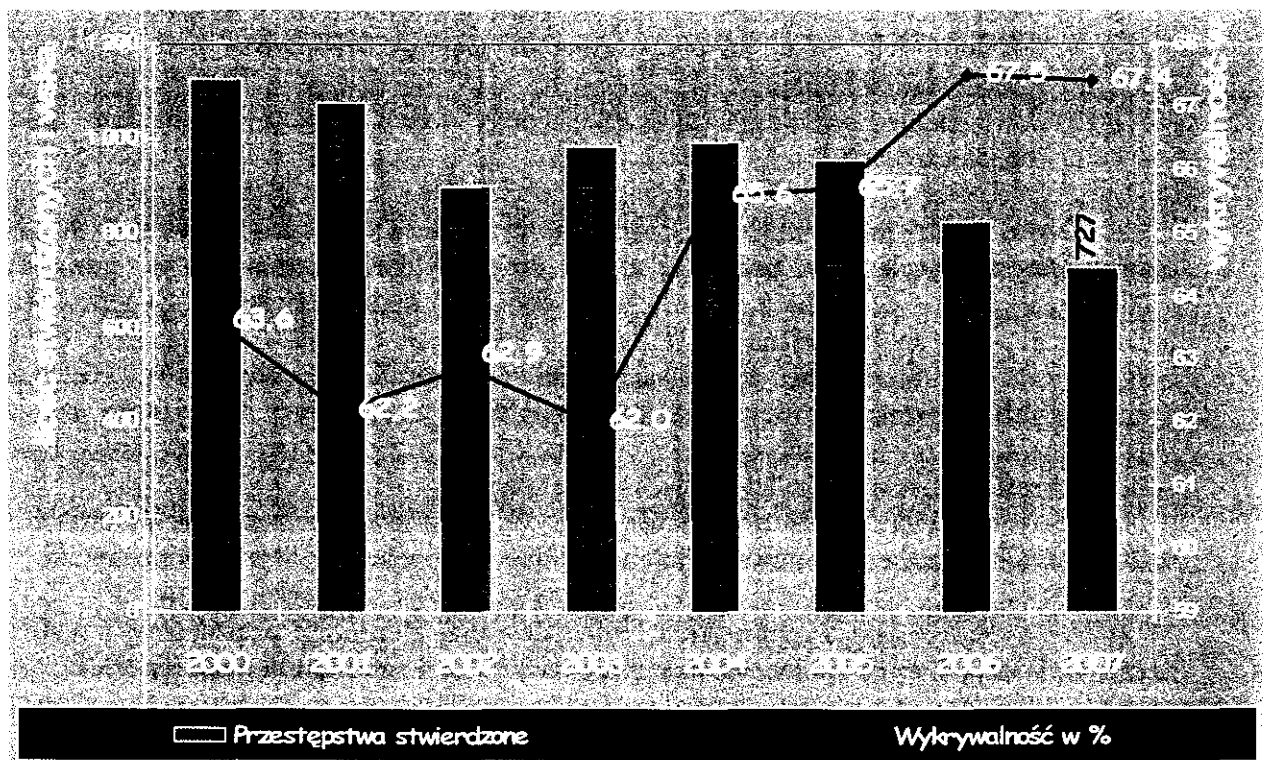
W zakresie skutecznego zapobiegania i zdecydowanej eliminacji przestępstw i wykroczeń szczególnie uciążliwych społecznie oraz rozpoznawania i zwalczania przestępczości.

Poddając analizie wyniki pracy Komendy Powiatowej Policji w Sokółce w oparciu o dane statystyczne należy stwierdzić, że w zdecydowany sposób ograniczono dynamikę przestępczości przy jednoczesnym utrzymaniu wysokiego wskaźnika wykrywalności. W roku 2007 wszczęto ogółem 1209 dochodzeń i śledztw, stwierdzono 1225 przestępstw i osiągnięto wykrywalność ogólną na poziomie 79,9%. Zależności te przedstawia poniższy wykres.



Rys. nr 1 . Przestępczość ogólna w latach 2000-2007.

Korzystne tendencje zanotowano również w odniesieniu do przestępstw o charakterze kryminalnym. Ogółem wszczęto 679 postępowań przygotowawczych, w wyniku których zanotowano 727 przestępstw stwierdzonych i osiągnięto wykrywalność 67,4%. Poniższy wykres przedstawia dane dotyczące przestępczości kryminalnej na przestrzeni ostatnich ośmiu lat.

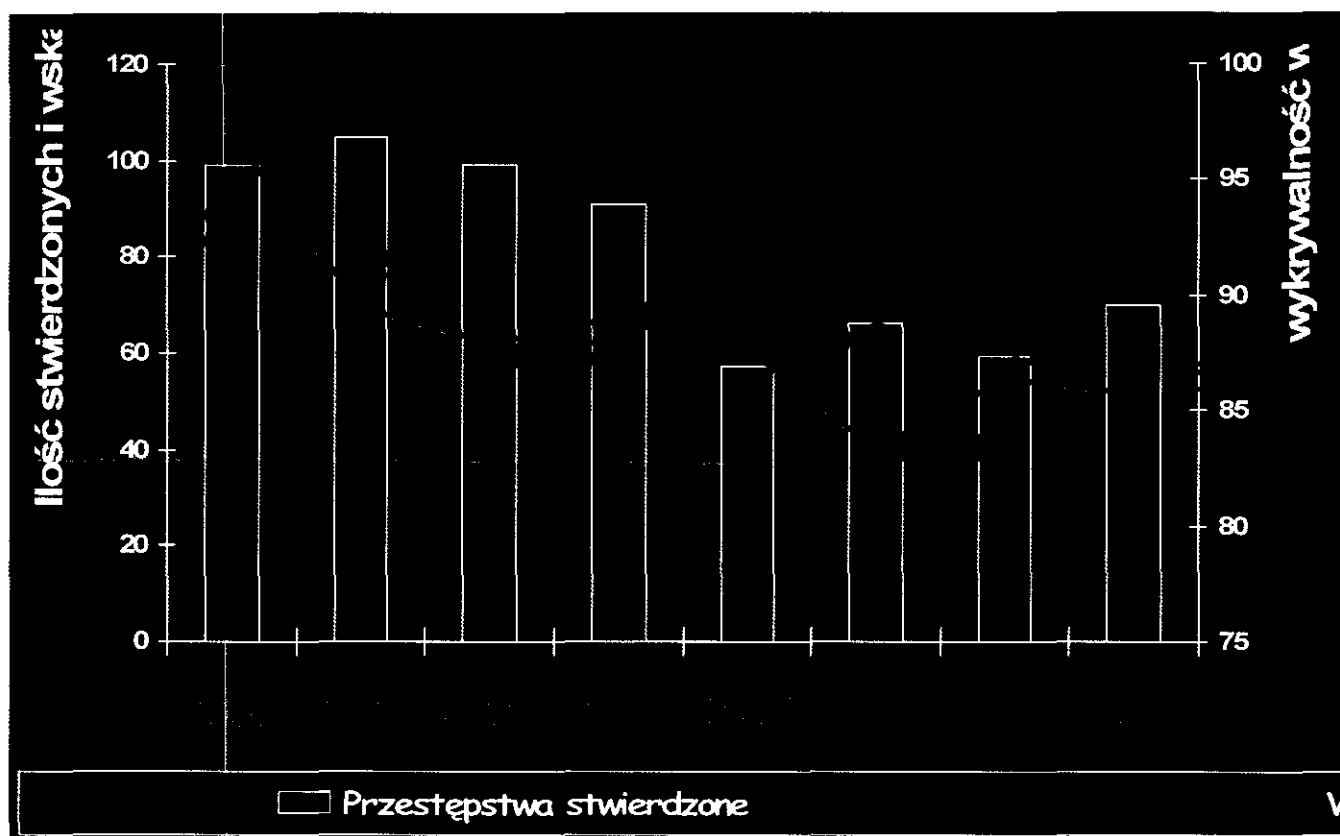


Rys. nr 2. Przestępczość kryminalna w latach 2000-2007.

Jak wynika z powyższego wykresu ilość przestępstw stwierdzonych w kategorii przestępczości kryminalnej w roku 2007 była najniższa od ośmiu lat przy osiągniętym zarazem jednym z najwyższych wskaźników wykrywalności.

Podobnie jak w latach poprzednich, tak również w roku 2007 nasze działania ukierunkowane były głównie na ograniczanie tzw. przestępczości pospolitej, a więc tej, która w odczuciu społeczności lokalnej jest najbardziej dokuczliwa i kształtuje opinię o poczuciu bezpieczeństwa i porządku publicznego. Jest to przede wszystkim przestępczość przeciwko życiu i zdrowiu oraz przeciwko mieniu. W obu tych kategoriach zanotowaliśmy znaczne osiągnięcia. Rysunek nr 3 przedstawia zależności pomiędzy ilością przestępstw stwierdzonych przeciwko życiu i zdrowiu, a ich wykrywalnością na przestrzeni lat 2000-2007.

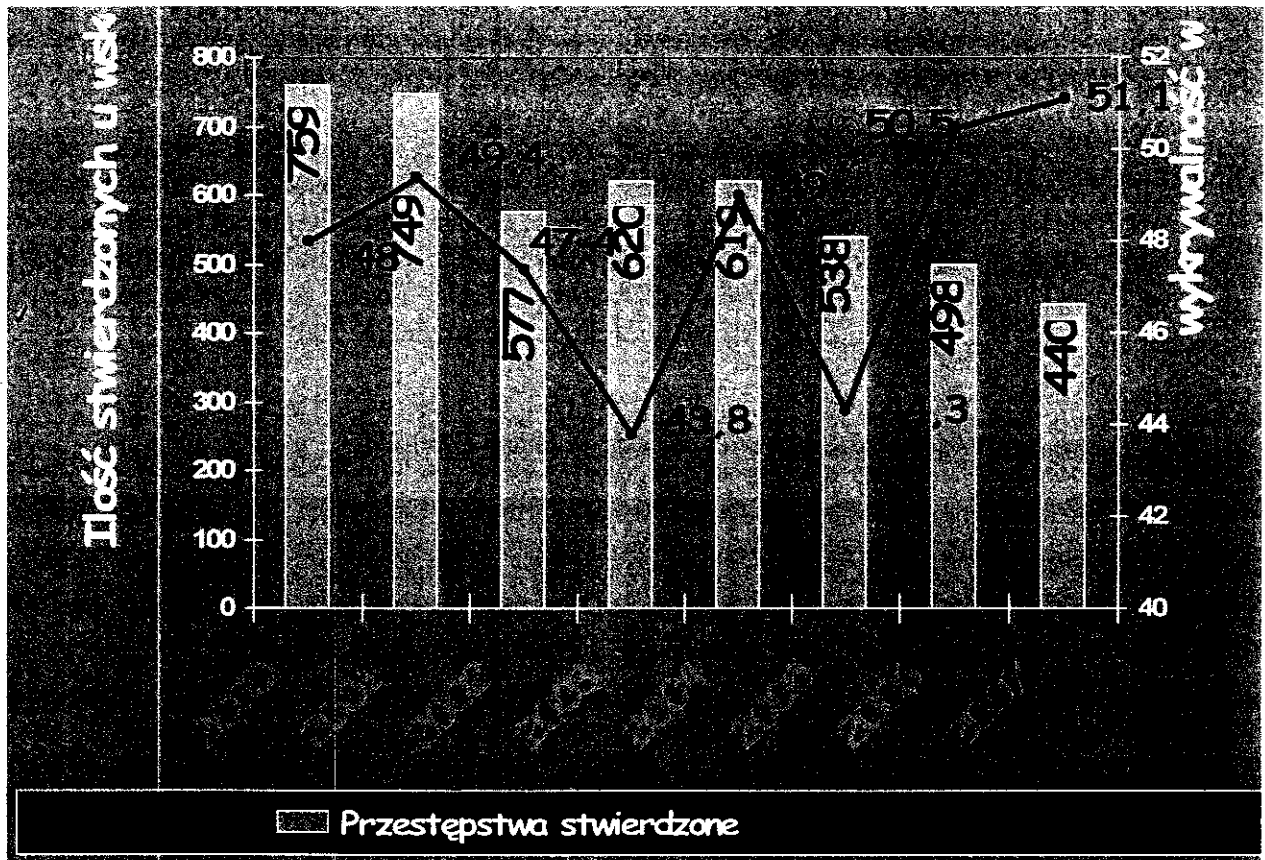
Rys. 3. Przestępstwa przeciwko życiu i zdrowiu w latach 2000-2007.



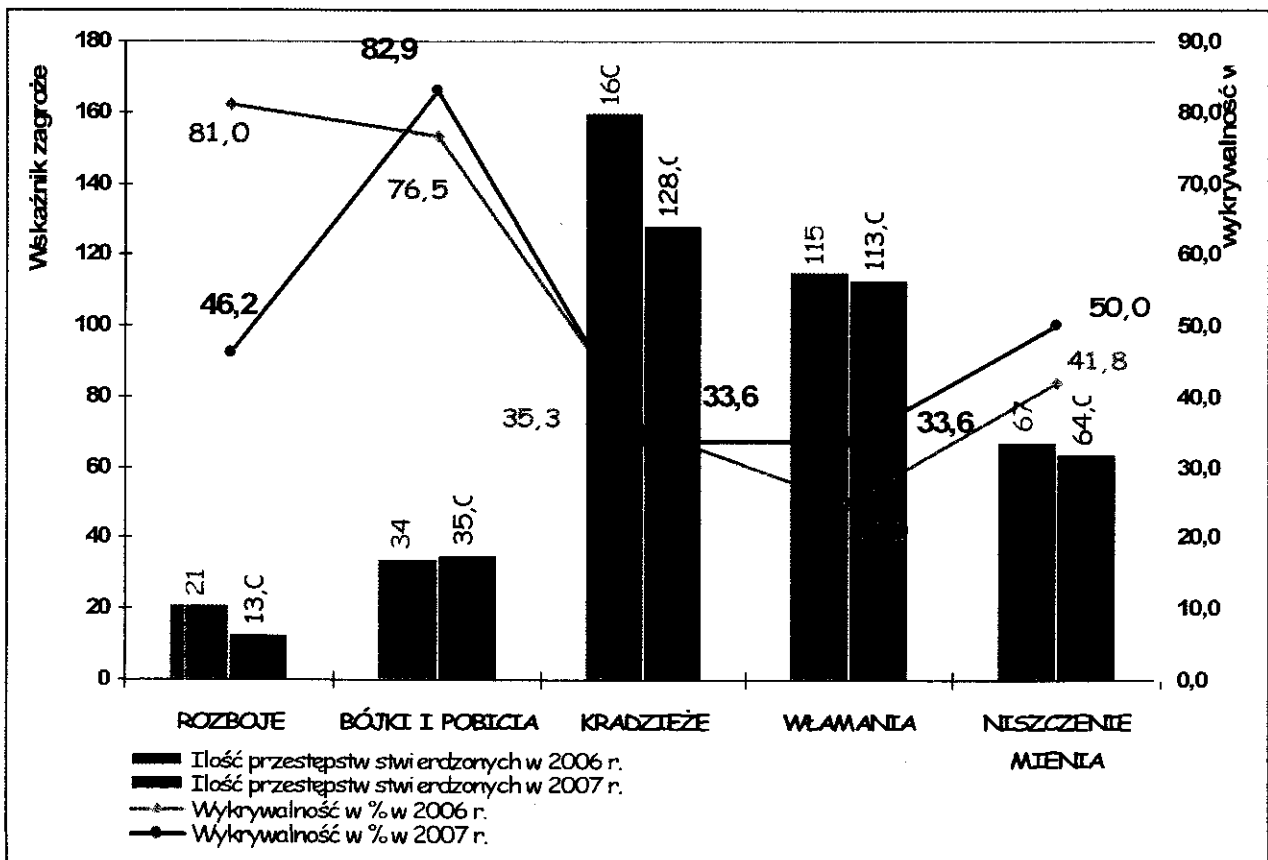
Pomimo nieznacznego wzrostu ilości tego typu przestępstw, tj. o 11 w stosunku do roku 2006, udało się utrzymać również wysoką wykrywalność, bo na poziomie 85,7%.

Bardzo korzystne tendencje zanotowano w zakresie przestępczości przeciwko mieniu. Uzyskano wysoki wskaźnik wykrywalności, tj. 51,1% - najwyższy od ośmiu lat przy jednoczesnym zmniejszeniu ilości tego typu przestępstw do 440 stwierdzonych w ciągu całego roku. Rysunek nr 4 przedstawia zależności pomiędzy ilością przestępstw stwierdzonych, a ich wykrywalnością w latach 2000-2007.

Rys. 4. Przestępczość przeciwko mieniu w latach 2000-2007.



W obszarze przestępczości kryminalnej szczególnemu nadzorowi poddano pięć kategorii przestępstw najbardziej dokuczliwych społecznie, a mianowicie: kradzieże, kradzieże z włamaniem, bójki i pobicia, przestępstwa rozbójnicze i kradzieże samochodów.



Rys. nr 5. Wybrane kategorie przestępczości.

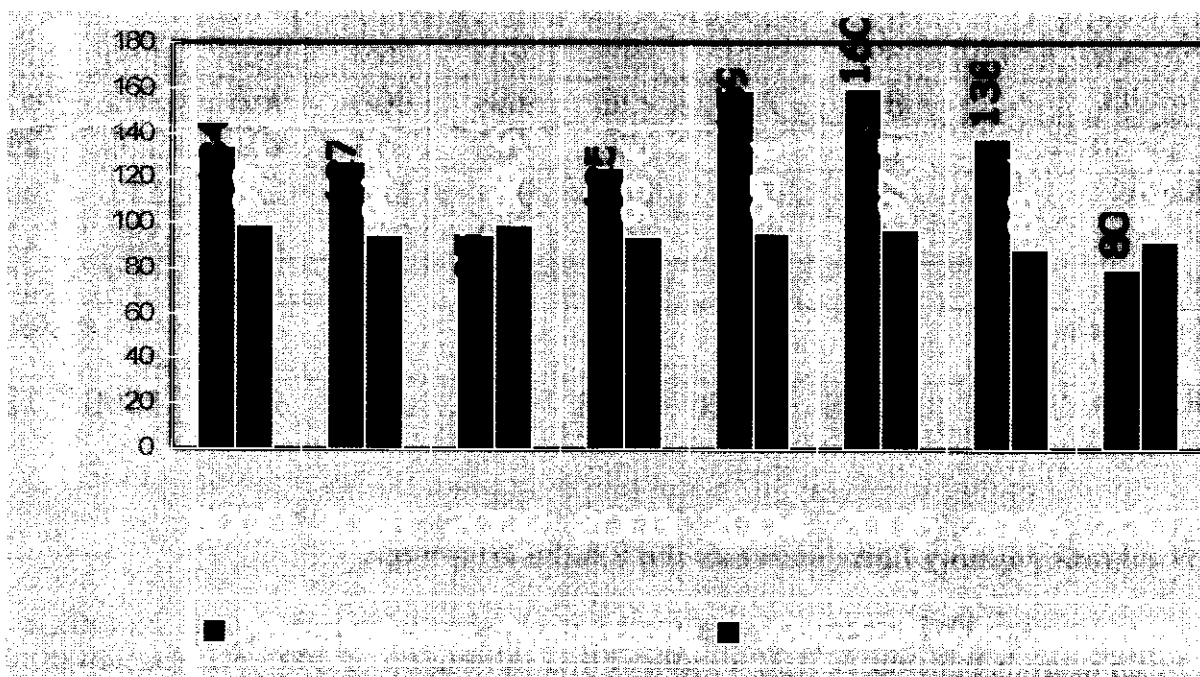
W roku 2007 zanotowano 128 przestępstw stwierdzonych dotyczących kradzieży, 113 przestępstw dotyczących kradzieży z włamaniem, 35 bójek i pobić, 13 przestępstw rozbójniczych i 64 przestępstw dotyczących zniszczenia mienia. Zanotowano też 5 przypadków /w tym 4 wykryte/ przestępstw kradzieży i włamań do samochodów. Udało się w sposób zdecydowany ograniczyć zarówno dynamikę wszczęć postępowań karnych w tego typu przestępstwach, jak też utrzymać bądź zwiększyć wykrywalność. Dane dotyczące wyszczególnionych kategorii przestępczości i zależności między nimi przedstawia wykres na rysunku nr 5.

W okresie 2007 roku przeprowadzono 7 postępowań przygotowawczych wszczętych z Ustawy o przeciwdziałaniu narkomanii, zanotowano ogółem 12 przestępstw stwierdzonych. Zabezpieczono łącznie 1484 gramów amfetaminy o wartości około 75 tys. złotych. Środowiska dealerskie oraz konsumenckie są bardzo hermetyczne, stąd dostęp do informacji oraz osób powiązanych z tego typu przestępczością jest bardzo utrudniony. Przestępczość narkotykowa nadal pozostaje w kręgu ścisłego zainteresowania organów ścigania. Czynnikiem generującym tego typu przestępczość jest niewątpliwie moda w środowiskach młodzieżowych na zażywanie narkotyków i możliwość zdobycia dużych środków finansowych w bardzo krótkim czasie.

Przygraniczne położenie Komendy Powiatowej Policji w Sokółce generuje również przestępczość o charakterze gospodarczym. W 2007 roku w rejonie działania jednostki wszczęto łącznie 96 postępowań przygotowawczych o charakterze gospodarczym, zanotowano 80 przestępstw stwierdzonych i uzyskano wykrywalność na poziomie 92,5%.

Dane dotyczące przestępczości gospodarczej przedstawia wykres na rysunku nr 5.

Rys. nr 6 . Przestępczość gospodarcza w latach 2000-2007.



Z wymienionych 96 postępowań 40 - dotyczyło kradzieży energii elektrycznej, oszustw gospodarczych i ubezpieczeniowych, 19 - przestępstw przeciwko instytucjom państwowym i samorządu terytorialnego, 6 - przestępstw z kodeksu karnego skarbowego, 6 - przywłaszczeń, 2 - przestępstw przeciwko wiarygodności dokumentów, 4 - przestępstw przeciwko obrotowi gospodarczemu oraz 2 - przeciwko środowisku. Pozostałe sprawy ścigane były z przepisów karnych ustaw dotyczących napojów spirytusowych, praw autorskich, prawa łowieckiego i innych.

W prowadzonych sprawach funkcjonariusze z tut. KPP zabezpieczyli bez znaków skarbowych akcyzy łącznie 344 700 sztuk papierosów - tj. 17 235 paczek i 136,5 l alkoholu w przeliczeniu na czysty spirytus o łącznej wartości 110 031,8 zł.

Bardzo istotna kwestia to sprawa poszukiwań osób ukrywających się przed organami ścigania. W roku 2007 poszukiwano ogółem 506 osób, w tym 380 poszukiwań dotyczyło cudzoziemców, co stanowiło 75 % ogółu poszukiwanych. Zatrzymano lub ustalono miejsce pobytu 235 osób, w tym 59 cudzoziemców. Zanotowano też 155 ucieczek wychowanków z Salezjańskiego Ośrodka Wychowawczego im. Jana Bosko w Różanymostku.

Do zwiększenia skuteczności ścigania sprawców przestępstw ukierunkowano działania mające na celu pozbawianie ich materialnych efektów działalności przestępczej. W sprawozdawczym okresie zanotowano straty w wysokości 896 613 zł, odzyskano mienie wartości 1.527 847 zł. Na poczet przyszłych kar zabezpieczono mienie wartości 186 628 zł, co kształtuje wskaźnik skuteczności na poziomie 191,2% - większy od średniej województwa podlaskiego o 180 %.

W ocenianym okresie prawidłowo zebrany materiał dowodowy doprowadził do objęcia aktem oskarżenia 862 osób, 31 z nich tymczasowo aresztowano, 8 objęto dozorem policyjnym, a w 30 przypadkach zastosowano poręczenie majątkowe. W 56 przypadkach stwierdzono czyny karalne, których dopuściło się w sumie 70 nieletnich. W 11 przypadkach postępowania przekazano do prowadzenia do innych organów, 16 umorzono warunkowo.

Przygraniczne położenie Komendy Powiatowej Policji w Sokółce ma wpływ na znaczny udział cudzoziemców w przestępczości. W ocenianym okresie aktem oskarżenia zostało objętych 71 cudzoziemców, z których główną grupę stanowią Białorusini bo aż 51.

Poniższa tabela przedstawia ilość przestępstw stwierdzonych notowanych w poszczególnych jednostkach organizacyjnych KPP.

Ilość przestępstw stwierdzonych w jednostkach organizacyjnych KPP.

JEDNOSTKA ORGANIZACYJNA	ILOŚĆ PRZESTĘPSTW STWIERDZONYCH							
	2000	2001	2002	2003	2004	2005	2006	2007
Sokółka	811	735	726	968	966	958	763	657
Dąbrowa Bł.	256	279	358	406	364	481	376	292
Krynki	81	96	119	97	125	124	111	63
Kuźnica	93	212	85	109	86	144	183	112
Korycin	96	157	156	132	154	156	157	101
Suchowola	38	124	100	103	135	Dane łącznie z Dąbrową Białostocką		
RAZEM	1375	1603	1544	1815	1830	1863	1590	1225

W zakresie poprawy funkcjonowania służb ruchu drogowego.

W roku 2007 zanotowano ogółem 85 wypadków, w których zginęło 21 osób, a 106 zostało rannych. Pomimo, że ilość wypadków była najmniejsza od 2000 roku, zanotowano dużą ilość ofiar śmiertelnych. Wzrosła też ilość kolizji o 22 w porównaniu do roku 2006. Spowodowane to było niewątpliwie dużym nasileniem zarówno ruchu lokalnego jak i granicznego. Średnio więc każdego dnia funkcjonariusze tut. KPP obsługiwali 2 zdarzenia drogowe.

W dalszym ciągu główną przyczyną zaistniałych zdarzeń pozostaje przekraczanie dopuszczalnej prędkości przez kierujących (22), nieudzielenie pierwszeństwa przejazdu (20), błędy pieszych (14) i nieprawidłowe manewry wymijania, omijania i wyprzedzania (12). Kierujący pod wpływem alkoholu byli sprawcami 15 wypadków drogowych i 51 kolizji.

ROK ZDARZENIA	WYPADKI	ZABICI	RANNI	KOLIZJE
2000	127	21	159	469
2001	117	16	141	483
2002	112	16	145	421
2003	97	12	129	502
2004	95	17	122	617
2005	109	24	129	682
2006	86	10	117	775
2007	85	21	106	797

Wpływ na zaistnienie zdarzeń drogowych miało duże nasilenie ruchu zarówno lokalnego jak i tranzytowego. Przez drogowe przejście graniczne w Kuźnicy w roku 2007 przejechało ogółem w obie strony 1.313 342 pojazdów (średnio dziennie – 3598 pojazdów). Nie bez znaczenia pozostaje zły stan dróg oraz brak ich modernizacji oraz obwodnic, jak również brawura i lekkomyślność uczestników ruchu drogowego.

W poniższej tabeli przedstawiono ilości wypadków drogowych na terenie poszczególnych gmin powiatu sokólskiego.

LATA	2000		2001		2002		2003		2004		2005		2006		2007	
	W	Z	W	Z	W	Z	W	Z	W	Z	W	Z	W	Z	W	Z
Sokółka	44	4	43	5	44	8	46	3	30	3	36	6	35	2	30	5
Dąbrowa Bł.	22	6	15	1	11	1	14	3	14	-	13	3	8	1	11	4
Suchowola	19	4	15	1	10	-	8	-	19	5	14	4	7	3	11	1
Krynki	3	1	10	1	2	-	3	-	2	-	2	1	2	-	6	1
Szudziałowo	6	-	4	2	8	2	2	1	2	-	5	-	3	2	4	1
Kuźnica	11	1	7	-	8	1	4	1	6	2	10	4	8	-	4	1
Janów	13	1	8	2	6	2	5	2	5	4	3	-	12	1	4	1
Korycin	4	-	8	3	14	3	9	-	11	3	12	5	10	1	12	6
Sidra	3	1	5	1	6	-	4	-	4	-	7	1	1	-	2	1
Nowy Dwór	2	3	2	-	3	-	2	2	2	-	7	-	-	-	1	-
	127	21	117	16	112	17	97	12	95	17	109	24	86	10	85	21

W roku 2007 ujawnionych zostało w skali całej jednostki 364 nietrzeźwych kierujących, tj. o 26 % mniej niż w roku 2006, jednak skala tego problemu pozostaje nadal bardzo wysoka.

Służby ruchu drogowego w roku 2007 ujawniły ogółem 12023 wykroczeń, w 2796 przypadkach nałożone zostały mandaty karne, 8903 osób pouczono. Zatrzymano też 768 dowodów rejestracyjnych i 109 praw jazdy. Zdecydowana większość kierujących ukarana została za przekraczanie dozwolonej prędkości jazdy.

Będące na wyposażeniu tut. KPP urządzenie do rejestracji prędkości jazdy pojazdów typu fotoradar w roku 2007 przepracowało ogółem ponad 253 godziny. W tym czasie wykonanych zostało 2958 czytelnych zdjęć dokumentujących wykroczenia. Rozliczono ogółem 2717 wykroczeń, z czego 1886 osoby ukarano mandatami karnymi na ogólną sumę 367.700 złotych. Na wyposażeniu tego urządzenia pozostaje aktualnie 8 masztów, które ustawione zostały w ciągach dróg krajowych K-8 i K-19, min. przy dużej pomocy samorządów gmin Sokółka, Suchowola i Korycin.

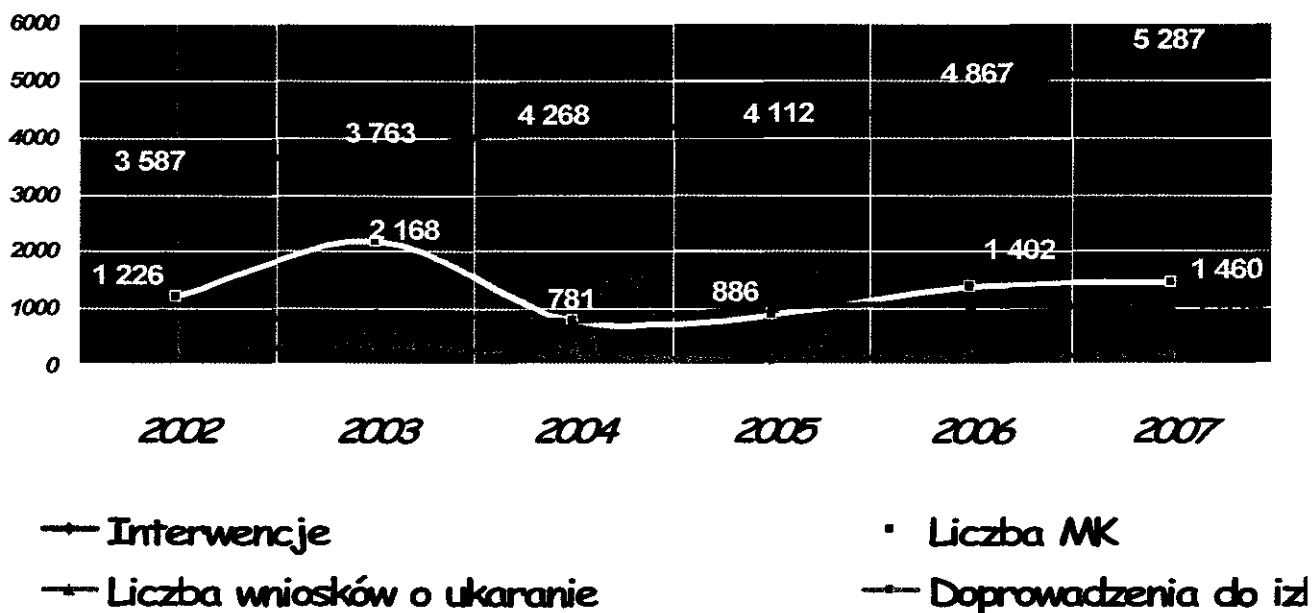
W zakresie doskonalenie służb prewencyjnych.

Utrzymanie bezpieczeństwa i porządku publicznego w miejscach najbardziej zagrożonych to podstawowe zadania funkcjonariuszy pionu prewencji. Za ujawnione na terenie powiatu sokólskiego wykroczenia służby prewencji ukarały sprawców mandatami karnymi w 1460 przypadkach, a w 2628 przypadkach udzielono pouczeń. Do Sądu Grodzkiego w roku 2007 skierowano w sumie 1016 spraw o wykroczenia. Policjanci pionu prewencji przeprowadzili 5287 interwencji, wykonali 310 konwojów. W pomieszczeniu dla osób zatrzymanych w tut. KPP w roku 2007 przebywało 808 osób, do izby wytrzeźwień w Białymstoku przewieziono 170 osób.

Wskaźnik wykorzystania policjantów ogniwa patrolowego w służbie patrolowej wyniósł 46,57 % i był na poziomie roku 2006. Wskaźnik wykorzystania dzielnicowych do służby obchodowej zanotowano na poziomie 71,7% i w porównaniu do analogicznego okresu roku 2006 nastąpił nieznaczny spadek o 4,2 %. Dzielnicowi służbę patrolową najczęściej pełnili wspólnie ze Strażą Miejską w Sokółce oraz z funkcjonariuszami SG i Straży Leśnej. Policjanci pionu prewencji w okresie 2007 roku zatrzymali także 297 sprawców przestępstw, 151 dowodów rejestracyjnych i 5 uprawnień do kierowania.

Należy przy tym wspomnieć, że zadania zarówno z zakresu wykrywania i ścigania sprawców przestępstw, jak też przedsięwzięć typowo prewencyjnych tut. KPP realizuje od roku 1990 w niezmiennym stanie etatowym, tj. 141 etatów policyjnych. Poniższy wykres przedstawia wybrane kategorie działań prewencyjnych

Rys .nr 7. Interwencje i sankcje służby prewencyjnej.



W zakresie zapobiegania patologiom społecznym.

Na terenie działania KPP Sokółka prowadzone są następujące programy prewencyjne: Bezpieczny biznes, Nie bądźmy obojętni, Bezpieczne wakacje/ferie, Linie energetyczne, Bezpieczna droga do szkoły/domu, Stop patologiom, Prewencja na start, Bezpieczeństwo dóbr kultury narodowej, Bezpieczna komórka, Mój dzielnicowy, Bezpieczny przedszkolak oraz Program wspierania ofiar przestępstw.

W ramach wyżej wymienionych programów profilaktycznych oraz programów prewencyjnych prowadzonych w KPP Sokółka, funkcjonariusze przeprowadzili szereg działań, które mają na celu nie dopuścić do rozprzestrzeniania się zachowań ryzykownych i przestępczych wśród dzieci i młodzieży. Działania te skierowane były również do rodziców i nauczycieli.

„Bezpieczne wakacje /ferie” - funkcjonariusze KPP Sokółka przeprowadzili w trakcie trwania ferii zimowych w 2007 roku przy współpracy z pracownikami SG, Straży Pożarnej, Sanepidu, KRUSu oraz ZHP 54 spotkania edukacyjne, w których wzięło udział 1507 dzieci oraz 92 rodziców.

W miesiącach luty/marzec 2007 r. wspólnie z pracownikami Powiatowego Urzędu Pracy w Sokółce oraz przedstawicielką Poradni Psychologiczno Pedagogicznej dokonano rekrutacji osób zatrudnionych w ramach programu profilaktycznego „Prewencja na start”. Celami tego programu jest zaktywizowanie osób długotrwale bezrobotnych oraz zwiększenie ilości osób, które będą prowadzić działania profilaktyczne na terenie działania KPP Sokółka, przez co zwiększona została liczba odbiorców tych spotkań a zarazem ich jakość. W działaniach tych wzięło udział 6 osób, które zrealizowały zajęcia związane z propagowaniem bezpiecznych zachowań podczas następujących tematów: „Twoje Życie Twój wybór” – 32 spotkań z udziałem 982 uczniów szkół średnich w tym maturalne, „Bezpieczeństwo dziecka” – „Bezpieczeństwo w sieci” 112 spotkań w których udział wzięło 2540 uczniów, „Bezpieczne wakacje”, w ramach którego przeprowadzili 95 spotkań w których udział wzięło 2195 osób. W ramach tych zajęć kształtowały dobre nawyki u dzieci, które będą pomocne w bezpiecznym spędzeniu wakacji: bezpieczeństwo nad wodą; w ruchu drogowym; w górach; na wsi; przy pracach polowych; w lesie; ze zwierzętami; w kontaktach z obcą osobą; jak mówić nie; na koloniach i wycieczkach.

W dniu 25 maja 2007 został rozegrany etap powiatowy konkursu „Nasze bezpieczeństwo”. Konkurs odbył się Ośrodka Sportu i Rekreacji w Sokółce przy ul. Wodnej (nad zalewem). Do rywalizacji przystąpiło 22 drużyny z klas V szkół podstawowych z terenu powiatu sokólskiego. Wszyscy uczestnicy konkursu zostali uhonorowani nagrodami rzeczowymi. W czasie konkursu dzieci otrzymały posiłek w postaci bigosu sponsorowanego przez Urząd Miejski, ciastka ufundowane przez firmę MARWIBOG oraz jogurty sponsorowane przez SOMLEK Sokółka. Eliminacje powiatowe wygrała Szkoła Podstawowa z Chodorówki Nowej, która reprezentowała powiat sokólski w eliminacjach wojewódzkich i zajęła tam VI miejsce.

W lutym 2007 roku Burmistrz Miasta Sokółka ufundował linijki odblaskowe wszystkim uczniom szkół podstawowych z terenu wiejskiego. Funkcjonariusze policji wraz z przedstawicielką UM w Sokółce oraz stażystami przeprowadzili 17 spotkania dot. „Bezpiecznej drogi do szkoły/domu” z uczniami tych szkół przekazując im odblaski w ilości 1100 sztuk oraz przeprowadzono 113 spotkań w których udział wzięło 3052 uczniów szkół podstawowych z powiatu sokólskiego.

Funkcjonariusze Zespołu ds. Prewencji Kryminalnej, Nietletnich i Patologii przeprowadzili 9 spotkań dot. zagadnień wolności, godności seksualnej nietletnich, zapoznając z algorytmem postępowania nauczyciela w sytuacji krzywdzenia dziecka oraz z sygnałami ostrzegawczymi w zachowaniu dziecka, które mogą wskazywać na zjawisko jego krzywdzenia. W spotkaniach tych udział wzięło 192 nauczycieli oraz 857 rodziców. Wzięli też udział w programie realizowanym przez wolontariuszy miasta Dąbrowa Białostocka skierowanym do uczniów II klasy szkoły podstawowej NT „Dorośle dzieci”.

A. Alkoholizm.

W 2007 roku policjanci z KPP w Sokółce izolowali łącznie 940 nietrzeźwych osób. Do izby wytrzeźwień doprowadzono 170 osób, w tym 19 kobiet i 7 nieletnich chłopców. W pomieszczeniu dla osób zatrzymanych osadzonych do wytrzeźwienia było 237 osób, w tym 5 kobiet, a 289 osób odwieziono do miejsca zamieszkania. Ujawniono 3 przypadki nielegalnej produkcji napojów alkoholowych, 6 przypadków łamania zakazu sprzedaży lub podawania napojów alkoholowych oraz 5 przypadków sprzedaży alkoholu osobom do 18 roku życia. Sporządzony też został jeden wniosek o cofnięcie zezwolenia na sprzedaż napojów alkoholowych. W roku 2007 funkcjonariusze KPP ujawnili ogółem 54 nieletnich będących pod wpływem alkoholu (8 dziewcząt, 46 chłopców).

W zakresie problemów związanych z alkoholizmem współpracowano z Miejskimi i Gminnymi Ośrodkami Pomocy Społecznej i Zakładami Opieki Zdrowotnej. Współpraca ta przebiegła w ramach realizacji procedury interwencji Policji wobec przemocy domowej „Niebieskie Karty”. Dzielnicy po otrzymaniu informacji o przeprowadzonej interwencji i stwierdzeniu zagrożenia przemocą współpracowali z pracownikami socjalnymi OPS o ile sprawca przemocy, bądź jego ofiara była podopieczną ośrodka. Wielu pracowników socjalnych jest jednocześnie kuratorami społecznymi i w takim wypadku dzielnicowi współpracowali z tymi pracownikami jednocześnie jako kuratorami sądowymi. Na podstawie przeprowadzonych interwencji wobec przemocy domowej przesłano do OPS – 53 informacje oraz 12 wniosków do GKRPA oraz przesłano 14 informacji Zespołu Kuratorskiego Sadu Rejonowego w Sokółce.

Zjawisko alkoholizmu dotyka również rodzin, w których nie występuje przemoc bądź jej objawy się dopiero pojawiają. W takich sytuacjach na prośbę najczęściej rodziny, dzielnicowi występowali do GKRPA o leczenie nadużywającego alkohol członka rodziny. Takich informacji do GKRPA przesłano kolejnych 72.

W ramach współpracy z GKRPA w Sokółce z KPP w Sokółce w miesiącu czerwcu został zatwierdzony po raz pierwszy Gminny Program Przeciwdziałania Narkomanii na rok 2007. Burmistrz Sokółki skierował członków GKRPA, w tym funkcjonariusza KPP Sokółka na szkolenie „Wspieranie regionalnych i lokalnych społeczności w przeciwdziałaniu narkomanii na poziomie lokalnym”. Skutkiem tego szkolenia jest w/w program. Jego cząstkowe projekty mają na celu również to, aby młodzież nie sięgała po alkohol, pod którego wpływem dochodzi do wielu ryzykownych zachowań, które na trzeźwo nie miałyby miejsca.

Jednocześnie każdorazowo o ujawnieniu nieletniego będącego pod wpływem alkoholu informowany jest Sąd Rodzinny i Nieletnich i Prokuratura Rejonowa w Sokółce. W takich przypadkach przeprowadzane są czynności sprawdzające, mające na celu ustalenie, czy doszło do przestępstwa sprzedaży alkoholu osobie nieletniej bądź rozpijania małoletniego. Takich postępowań w roku 2007 przeprowadzono 39. Wszczęto też 5 postępowań w kierunku sprzedaży alkoholu nieletnim z pominięciem czynności sprawdzających, z których 4 przesłano do Prokuratury Rejonowej w Sokółce z aktem oskarżenia.

B. Narkomania.

Teren działania Komendy Powiatowej Policji w Sokółce jak większość jednostek w województwie jest również zagrożony narkomanią. Docierające do tut. KPP informacje oraz dane statystyczne świadczą o znacznym zagrożeniu. Sokółka jest największą aglomeracją miejską w powiecie i skupia największą liczbę szkół. Z tego też względu jest najbardziej narażoną miejscowością na tego typu zagrożenie.

W minionym roku stwierdzono 12 czynów z Ustawy „O przeciwdziałaniu narkomanii”. Ustalono 10 podejrzanych, w tym w wieku: 13 – 16 lat – 1 sprawca, 17 – 20 lat – 1 podejrzany 21 – 24 lata – 1 podejrzany, 25 - 29 lat – 2 podejrzanych, 40 – 49 lat - 4 podejrzanych i 1 podejrzany w przedziale wiekowym 50 -59 lat.

W 2006 roku Burmistrz Miasta Sokółka zaprosił do wspólnej pracy nad tworzeniem Gminnego Programu Przeciwdziałania Narkomanii funkcjonariusza KPP w Sokółce. Do współtworzenia tego zamierzenia zostały również zaproszone osoby z innych instytucji działających na terenie miasta: pracownik MOPS w Sokółce, jeden z pedagogów szkolnych oraz

przedstawiciel UM w Sokółce. W pierwszym etapie wydelegowane osoby zostały przeszkolone w ramach projektu „Wsparcie województw i społeczności lokalnych w zapobieganiu narkomanii na poziomie lokalnym”, realizowanego przez FRDL na zlecenie Fundacji Fundusz Współpracy i Krajowego Biura ds. Przeciwdziałania Narkomanii w ramach Projektu Transition Facility.

Przeszkolona grupa robocza w I półroczu 2007 roku w ramach spotkań na podstawie diagnozy sytuacji w Gminie Sokółka przygotowała Gminny Program Przeciwdziałania Narkomanii, który to został przyjęty do realizacji Uchwałą Rady Miejskiej w Sokółce z dnia 26 czerwca 2007 roku. Jednym z celów szczegółowych tego programu jest zwiększenie poczucia bezpieczeństwa w szkole. Działaniem, które ma doprowadzić do takiego stanu jest powstanie „Patrolu szkolnego”, w którym policjant, strażnik miejski oraz szkolny koordynator ds. bezpieczeństwa lub pedagog szkolny będą wspólnie patrolować teren szkolny oraz przyległy do szkoły. W ramach tego działania będą przeprowadzane akcje „Wagarowicz” oraz stosowana procedura „Żółtej Kartki” na zasadzie powiadomień do rodziców. Pierwsze robocze spotkanie z Burmistrzem Sokółki, Komendantem Powiatowej Policji w Sokółce, Komendantem Straży Miejskiej oraz dyrektorami szkół i pedagogami szkolnymi odbyło się 15 listopada 2007 roku, drugie 13 grudnia. Urząd Miejski w Sokółce zakupił również rzutnik multimedialny wraz z laptopem, który został udostępniony funkcjonariuszom KPP Sokółka w celu przeprowadzania szkoleń Rad Pedagogicznych oraz Rad Rodziców.

Funkcjonariusze KPP w Sokółce przeprowadzili również 66 spotkania z dziećmi i młodzieżą na temat odpowiedzialności prawnej za popełnione czyny karalne. W ramach wizytacji szkół i placówek zgodnie z Uchwałą Rady Ministrów Nr 186/2006 w sprawie działań administracji rządowej przeciwko przemocy w szkołach i placówkach przeprowadzono 34 spotkania z radami pedagogicznymi i członkami rad rodziców. W ich trakcie przypomniano procedury interwencji szkoły w zakresie przeciwdziałania narkomanii i alkoholizmowi oraz zasady odpowiedzialności pracowników szkoły w razie nie wywiązania się z nich. Natomiast w trakcie spotkań z radami pedagogicznymi przypomniano podstawowe przestępstwa wynikające z ustawy o przeciwdziałaniu narkomanii, sposobach rozpoznawania osoby będącej pod wpływem środka odurzającego oraz w jaki sposób postępować w przypadku podejrzeń zażycia przez dziecko takiego środka. W sumie przeprowadzono 43 szkolenia skierowane do nauczycieli.

W czerwcu 2007 roku Burmistrz Sokółki za zgodą Komendanta Powiatowej Policji w Sokółce skierował funkcjonariusza, który brał udział w tworzeniu Gminnego Programu Przeciwdziałania Narkomanii do udziału w Podlaskim Forum Przeciwdziałania Uzależnieniom przy FRDL w Białymstoku.

C. Prostyytucja i wykorzystywanie seksualne nieletnich

Dotychczas nie ujawniono przypadków nieletnich jak i osób dorosłych trudniących się nierządem. Na terenie działania KPP Sokółka nie ujawniono również działania agencji towarzyskich. W 2007 r. zanotowano na podległym terenie 2 przestępstwa na tle seksualnym, gdzie ofiarami były dzieci. Nie jest to jednak wyznacznikiem problemu, gdyż ciemna liczba tych zdarzeń nie jest zgłaszana z wielu powodów.

Policjanci Sekcji Prewencji wspólnie ze stażystami uczestniczyli w realizacji programu „Bezpieczny Przedszkolak”. Ostatnim etapem programu są zajęcia „Zły dotyk”. Na terenie Sokółki w programie uczestniczyło 5 przedszkoli. Prowadzącymi zajęcia były wychowawczynie grup przedszkolnych, a funkcjonariusze wspomagali je w działaniach.

Stażystki zatrudnione w KPP Sokółka przeprowadziły działania profilaktyczne „Bezpieczeństwo w sieci” skierowane do uczniów klas gimnazjalnych oraz „Bezpieczeństwo dziecka”, gdzie większa część spotkań była poświęcona bezpieczeństwu w internecie. Zrealizowano 112 spotkań w których udział wzięło 2540 uczniów.

Przeprowadzono również działania prewencyjne „Twoje życie, twój wybór” skierowane do młodzieży klas maturalnych. Ukierunkowane one były na ograniczenie zagrożeń wynikających z podejmowania przez tę grupę młodzieży pracy za granicą, zapoznawano w jaki sposób należy korzystać z internetowych stron EURES – proponujących legalną pracę za granicą. Program ten zaznajamia z działalnością fundacji LA Strada, uczy jak nie stać się ofiarą przestępstwa „handlu żywym towarem”. W 2007 roku przeprowadzono 32 takie działania we

wszystkich klasach maturalnych w powiecie, a także w klasach II i I szkół ponadgimnazjalnych. Wzięło w nich udział ogółem 982 osób.

W trakcie spotkań z rodzicami małoletnich poruszany jest temat „złego dotyku”, „bezpiecznego internetu”, oraz związanych z tymi tematami przestępstw i zachowań. Rozdysponowano po szkołach „Procedury postępowania nauczyciela w sytuacji krzywdzenia dziecka” oraz przeszkolono 9 rad pedagogicznych w ilości 192 nauczycieli i pracowników szkół. Przeprowadzono również 9 spotkań z rodzicami w których udział wzięło 857 rodziców. W ubiegłym roku Prokuratura Rejonowa w Sokółce 4-krotnie korzystała z niebieskiego pokoju przesłuchań znajdującego się w KPP Sokółka.

D. Przemoc w rodzinie.

W 2007 r. kontynuowane były działania zapobiegające przemocy w rodzinie w ramach procedury interwencji Policji wobec przemocy domowej „Niebieskie Karty”. Procedura ta w tut. KPP została wdrożona w październiku 1998 roku. W omawianym okresie policjanci z KPP w Sokółce, Komisariatu Policji w Dąbrowie Białostockiej i podległych Posterunków Policji ogółem przeprowadzili 1454 (1595 w 2006r) interwencji domowych. Spośród ogółu przeprowadzonych interwencji 140 (203 w 2006 r.) dotyczyło przemocy w rodzinie.

Ogólna liczba ofiar przemocy w rodzinie	- 328 (444 w 2006 r.)
w tym: kobiety	- 140 (191)
mężczyźni	- 17 (31)
dzieci do lat 13	- 119 (166)
dzieci 13 do 18 lat	- 52 (56)
Liczba sprawców przemocy domowej	- 141 (205)
w tym: kobiety	- 7 (16)
mężczyźni	- 134 (189)
nieletni	- 0 (0)

Liczba sprawców przemocy będących pod wpływem alkoholu – 127 (176), w tym 31 (13) sprawców w tym 1 (2) kobietę przewieziono do Izby Wyrzeźwień i 36 (73) osadzono do wyrzeźwienia w pomieszczeniu dla osób zatrzymanych KPP, w tym 1 (3) kobietę.

Ogółem w 2007 roku na podstawie procedury NK w rejonie działania Komendy Powiatowej Policji w Sokółce wszczęto 8 (37) postępowań przygotowawczych w sprawie znęcania się nad członkiem rodziny. Zakończonych zostało 16 (29) postępowań w wyniku, których potwierdzonych zostało 13 (26) przypadków zaistnienia przestępstwa.

Na podstawie przeprowadzonych interwencji wobec przemocy domowej przesłanych zostało 53 (57) informacje do ośrodków pomocy społecznej, 12 (44) informacji do Gminnych Komisji Rozwiązywania Problemów Alkoholowych oraz 14 (17) informacji innych – głównie do kuratorów sądowych. Po każdym przypadku przeprowadzenia interwencji domowej wobec przemocy w rodzinie dzielnicowy przeprowadzał rozmowę ze sprawcą przemocy oraz z jej ofiarą.

Policja w dalszym ciągu pozostaje wysoko ocenianą instytucją w Polsce. Aż 74% respondentów w badaniach krajowych we wrześniu 2007 roku dobrze oceniło pracę Policji. Wśród instytucji publicznych tylko telewizja i radio zostało lepiej ocenione od Policji. Na przestrzeni ostatnich pięciu lat Policja została zdecydowanie wyżej oceniona, niż instytucje wymiaru sprawiedliwości (sądy i prokuratura). Dla porównania, pozytywną ocenę pracy sądów zadeklarowało 42% obywateli, zaś prokuratury 38%.

Wyrażamy nadzieję, że dla tak korzystnego postrzegania pracy Policji przyczyniła się również opinia mieszkańców powiatu sokólskiego na temat działalności Komendy Powiatowej Policji w Sokółce.

Z poważaniem:

Wyk. WM/WB

Rozesłano wg. rozdzielnika

KOMENDANT
POWIATOWY POLICJI
w Sokółce w pow. podlaskie
insp. mgr Waldemar Bielski

SPRAWOZDANIE Z DZIAŁALNOŚCI STRAŻY MIEJSKIEJ ZA 2007 ROK

Straż Miejska w Sokółce w 2007 roku wykonywała obowiązki i zadania wynikające przede wszystkim z ustawy z dnia 29 sierpnia 1997 r. o strażach gminnych (Dz. U. Nr 123, poz. 779). Zgodnie z zapisami w/w ustawy do zadań Straży należy w szczególności:

1. ochrona spokoju i porządku w miejscach publicznych,
2. czuwanie nad porządkiem i kontrola ruchu drogowego (w zakresie określonym w przepisach o ruchu drogowym),
3. współdziałanie z organizacjami i innymi służbami w ochronie porządku podczas zgromadzeń i imprez publicznych,
4. ochrona obiektów komunalnych i użyteczności publicznej,
5. doprowadzenie osób nietrzeźwych do izby wytrzeźwień lub miejsca ich zamieszkania,
6. zabezpieczanie miejsca przestępstwa, katastrofy lub innego podobnego zdarzenia.

Realizując powyższe zadania, funkcjonariusze Straży Miejskiej wykonywali je w oparciu o akty prawne o randze ustawy, rozporządzenia oraz uchwały wydane przez Radę Miejską w Sokółce.

Praca zorganizowana była na podstawie miesięcznych planów pracy w godzinach:

- poniedziałek - I zmiana w godz. 6⁰⁰-14⁰⁰
-II zmiana w godz. 7³⁰-15³⁰
- wtorek-piątek – w godz. 7³⁰-15³⁰

Straż Miejska podczas wykonywania obowiązków służbowych dysponowała wyposażeniem:

- jeden samochód służbowy
- środki łączności: 3 tel. komórkowe
- wyposażenie w środki przymusu bezpośredniego zgodnie z ustawą o strażach miejskich: 5 pałek służbowych „Tonfa”, 5 par kajdanek, 5 szt. RMG

Straż działała na obszarze miasta Sokółka i 55 sołectw wchodzący w skład gminy.

Podczas wykonywania zadań określonych w ustawie o strażach miejskich dotyczących zapewnienia bezpieczeństwa mieszkańców podejmowano współpracę z innymi służbami, podmiotami i organizacjami:

- Komenda Powiatowa Policji w Sokółce,
- Powiatowa Straż Pożarna w Sokółce,

- Straż Leśna,
- Ośrodek Sportu i Rekreacji,
- Ośrodek Opieki Społecznej,
- Urząd Celny,
- Zakład Gospodarki Komunalnej i Mieszkaniowej,
- Spółdzielnia Mieszkaniowa,
- Sokólski Ośrodek Kultury.

W 2007 roku była kontynuowana kontrola posesji pod względem ładu i porządku. Kontrolą objęto teren wiejski i dotyczyła m.in. zawarcia umów między firmą a właścicielami nieruchomości na wywóz nieczystości stałych i nieczystości płynnych. Ponadto, w przypadku posiadania psa funkcjonariusze sprawdzali aktualne szczepienie. W wyniku tej akcji Straż Miejska skontrolowała w roku sprawozdawczym 1093 posesji. Ujawniono w 240 przypadkach brak zawarcia umów na wywóz nieczystości stałych, a w przypadku posiadania bezodpływowego zbiornika, umów nie zawarło 990 osób. Ustalono iż na 882 posiadanych psów, nie zostało zaszczepionych przeciw wściekliznie 8.

Podczas bieżącej pracy Straż Miejska:

1) sprawdzała wykonywanie zadań i obowiązków administratorów i gospodarzy domów, w wyniku czego stwierdzono następujące zaniedbania:

- nieusuwanie na bieżąco oblodzeń i śniegu ze schodów i chodników,
- niesprzątanie różnych zanieczyszczeń z administrowanych terenów,
- niewykaszenie na bieżąco skwerów, trawników oraz innych miejsc zielonych,
- niewycinanie na bieżąco chwastów z okolic jezdni i chodników;

3) ponadto informowała:

- Zarządców Dróg Krajowych, Wojewódzkich, Powiatowych, Gminnych o zaistniałych nieprawidłowościach (nieczytelne i zniszczone znaki drogowe, awarii sygnalizacji świetlnej, zanieczyszczenia na w/w ulicach), a także o zniszczonych nawierzchniach ulic,
- Zakład Energetyczny, o zniszczonych stwarzających zagrożenie słupach energetycznych oraz o niesprawnych latarniach ulicznych,
- Powiatowego Weterynarza – o podejrzeniu zwierząt chorych na wściekliznę,
- Telekomunikację Polską – o zniszczonych urządzeniach telefonicznych,
- Schronisko dla Zwierząt – o bezpańskich psach,

Realizując zadania statutowe oraz wynikające z innych właściwych przepisów funkcjonariusze Straży Miejskiej:

- prowadzili kontrole przestrzegania niektórych znaków drogowych przez pieszych i kierowców pojazdów, udrożniali ciągi komunikacyjne – upominali oraz karali za popełnione wykroczenia,
- we współdziałaniu z inkasentami OSiR asystowali w poniedziałki przy pobieraniu opłat na targowisku przy ulicy Targowej,
- kontrolowali parki miejskie, teren stadionu przy ul. Grodzieńskiej oraz teren przy zalewie sokólskim, pod względem przestrzegania przepisów – karali i wypraszali osoby spożywające alkohol oraz pouczali młodzież o obowiązujących zasadach korzystania z w/w miejsc,
- upominali i karali mandatami, właścicieli którzy niezachowywali należytej ostrożności przy trzymaniu psów,
- lokalizowali dzikie wysypiska, ustalali sprawców i karali ich mandatami.

Od wynikających potrzeb odbywały się spotkania Kierownika Sekcji Patrolowo – Interwencyjnego KPP i Kierownika Rewiru Dzielnicowych z Komendantem Straży Miejskiej. Podczas tych spotkań dokonywana była ocena bezpieczeństwa i występujących zagrożeń na danym terenie. Na podstawie tych danych następowało rozmieszczenie służb policyjnych i straży miejskiej. W 2007 roku przeprowadzono 61 wspólnych służb Straży Miejskiej z funkcjonariuszami KPP w Sokółce.

Straż Miejska podejmowała działania sama, a także wspólnie z Policją w zakresie zabezpieczania:

- „Wielkiej Orkiestry Świątecznej Pomocy”
- „Dni Sokółki”
- meczów IV ligi seniorów,
- wyborów do sejmiku województwa,
- imprez kulturalno-rozrywkowych w Janowszczyźnie
- wyścigów kolarskich,
- mistrzostw Polski wyścigu skuterów wodnych nad zalewem sokólskim,
- „VII Rajdu Katyńskiego”,
- „Dożynek Wojewódzkich”,
- balu Sylwestrowego – plac przed Urzędem Miejskim,
- uroczystości kulturalno – religijnych – „Droga Krzyżowa”, „Boże Ciało”, itp.

Ponadto tutaj straż uczestniczyła w wielu programach prewencyjnych realizowanych przez tutejszą KPP w Sokółce, a przede wszystkim: „Stop Bezmyślności”, „Choinka”, „Złomiarz”, „Bezpieczne Miasto”, I Dzień Wiosny”, Znicz 2007”.

W sierpniu i listopadzie Straż Miejska uczestniczyła w ćwiczeniach dowódczo-sztabowych z udziałem I Kompanii Gaśniczej „Białystok” Centralnego Obwodu Operacyjnego, Specjalistycznej Grupy Ratownictwa Chemiczno-Technicznego KP PSP Sokółka oraz służb współdziałających. Celem ćwiczeń było sprawdzenie założeń Zewnętrznego Planu Operacyjno-Ratowniczego w zakresie przygotowania służb i podmiotów ratowniczych do ewakuacji ludności ze strefy zagrożonej skutkami katastrofalnego zdarzenia jakie może mieć miejsce na terenie zakładów: Barter Sp. z o.o. Oddział SAGA w Sokółce i PKN „ORLEN” S.A. Baza Magazynowa Nr 21 w Sokółce.

Niektóre wybrane działania Straży Miejskiej w roku 2007 w ujęciu statystycznym przedstawia się następująco:

Lp.	Działalność	Ilość
2	Zabezpieczone miejsca przestępstwa, katastrofy lub innego podobnego zdarzenia albo miejsca zagrożone takim zdarzeniem	14
3	Chronione obiekty komunalne i urządzenia użyteczności publicznej	18
4	Zabezpieczono imprez masowych	30
5	Konwojowanie dokumentów, przedmiotów wartościowych lub wartości pieniężnych na potrzeby gminy (ilość wykonanych konwojów)	209

Kodeks wykroczeń		Pouczenia	Mandaty		Razem
			liczba	kwota	
1	Wykroczenia przeciwko porządkowi i spokojowi publicznemu (art. 49-64)	108	4	400	112
2	Wykroczenia przeciwko bezpieczeństwu osób i mienia (art. 70-83)	111	14	2800	125
3	Wykroczenia przeciwko bezpieczeństwu i porządkowi w komunikacji (art. 84-103)	532	67	5040	599
4	Wykroczenia przeciwko zdrowiu (art. 109-118)	11	-	-	11
5	Wykroczenia przeciwko urządzeniom użytku publicznego (art. 143-145)	81	32	1700	113
Ustawa o utrzymaniu czystości i porządku w gminach		905	38	2650	943
Ustawa o wychowaniu w trzeźwości i przeciwdziałaniu alkoholizmowi		12	5	500	17
Ogółem:		1760	160	13090	1920

UCHWAŁA NR XXII..../08
RADY MIEJSKIEJ W SOKÓLCE

z dniakwietnia 2008 r.

w sprawie zmiany w budżecie gminy Sokółka na 2008 rok.

Na podstawie art. 18 ust 2 pkt. 4 ustawy z dnia 8 marca 1990 roku o samorządzie gminnym (Dz.U. z 2001 r. Nr 142 poz. 1591 zmiany: z 2002 r. Nr 23 poz.220, Nr 62 poz. 558, Nr 113 poz. 984, Nr 214 poz. 1806, Nr 153 poz.1271 z 2003 r. Nr 80 poz. 717, Nr 162 poz. 1568, z 2004 r. Nr 102 poz. 1055, Nr 116 poz. 1203, Nr 167 poz.1759 z 2005 r. Nr 172 poz.1441, Nr 175 poz.1457, z 2006 r. Nr 17 poz.128, Nr 181 poz.1337) oraz art. 165, 166, 168 ust. 2, art. 184 ustawy z dnia 30 czerwca 2005 roku o finansach publicznych (Dz. U. z 2005r. Nr 249, poz 2104 zmizny Nr 169 poz. 1420, z 2006 r. Nr 45 poz. 319, Nr 104 poz. 708, Nr 170 poz. 1217 i 1218, Nr 187 poz.1381, Nr 249 poz.1832, z 2007 r. Nr 82 poz. 560, Nr 88 poz. 587, Nr 115 poz.791, Nr 140 poz. 984) uchwała się, co następuje:

§ 1. Zmniejsza się plan dochodów o kwotę 1.957.186 zł, w tym:

- Dz. 600 Transport i łączność,rozdział 60016 § 6298 o kwotę – 1.957.186 zł.

§ 2. Zmniejsza się plan wydatków o kwotę 1.957.186 zł, w tym:

- Dz. 600 Transport i łączność, rozdział 60016 § 6058 o kwotę – 1.957.186 zł.

§ 3. Dokonuje się przeniesień wydatków między działami:

Dział	Rozdział	§	Zmniejszenie	Zwiększenie
750	75023	3020		22.000
758	75818	4810	30.000	
852	85295	3110		8.000

§ 4. Dokonuje się zmiany w załączniku Nr 5 „ Wykaz zadań inwestycyjnych i środków na ich realizację w roku 2008” do uchwały Nr XVIII/134/07 Rady Miejskiej w Sokółce z dnia 20 grudnia 2007 roku – według załącznika Nr 1 oraz ustala się limit wydatków Gminy Sokółka na wieloletnie programy inwestycyjne w latach 2008 – 2010 – według załącznika 5a.

§ 5. 1. Plan po dokonanych zmianach wynosi:

- Plan dochodów – 50.051.906 zł,

- Plan wydatków – 50.384.541 zł.

2. Na spłatę kredytów zaciągniętych w latach poprzednich w kwocie – 3.669.583 zł, przeznacza się:

a) wolne środki w kwocie – 1.848.822 zł,

b) planowany do zaciągnięcia kredyt w kwocie – 1.820.761 zł.

3. Deficyt budżetu wynosi – 332.635 zł.

4. Źródłem pokrycia deficytu budżetowego są przychody pochodzące z kredytów długoterminowych planowanych do zaciągnięcia w bankach krajowych.

§ 6. Wykonanie uchwały powierza się Burmistrzowi.

§ 7. Uchwała wchodzi w życie z dniem powzięcia.

POD WZGLĘDEM
FORMALNO-PRAWNYM
ZASTRZEŻEN
NIE WNIOSZE

RADCA PRAWNY

[Signature]
mgr Danuta Kowalczyk

dn. 07. 04. 2008 r

SKARBNIK SOKÓŁKI

Spok
[Signature]
Janina Kucharewicz

07 04 2008
[Signature]

Załącznik Nr1 do uchwały XXII.../08 z dnia .. kwietnia 2008 r. zmieniający

Załącznik nr 5 do uchwały nr XVIII/134/07 Rady Miejskiej w Sokółce Z dnia 20 grudnia 2007r.

Wykaz zadań inwestycyjnych i środków na ich realizację w roku 2008

Nazwa zadania inwestycyjnego i jego lokalizacja (klasyfikacja budżetowa – rozdział)	Rok rozpocz. zakończ.	Wartość kosztorysowa zadania	Dotych- czas po- niesione wydatki (do końca 2007 r.)	Środki wy- nikające z planów na 2008 rok	w tym						
					Środki własne budżetowe	Środki z własnych funduszy celowych	Wpłaty ludności	Środki z budżetu państwa	Dotacje bezwrotne z funduszy celowych	Kredyty i pożyczki	Inne środki (np. party- cypacja innych jednostek)
1	2	3	4	5	6	7	8	9	10	11	12
I Zadania kontynuowane											
1. Budowa wodociągu wiejskiego we wsiach: kol.Sokolany, Sierbowce, Żuki, Plebanowce, Igrały, Geniusze, Zamczysk, Zadworzany, Karcze – innych zgodnie z opracowanym wykazem (01010)	2007 2009	1 860 000	60 000	850 000	140 000				710 000		
2. Budowa nawierzchni i chodników na ul. Akacyjowa, Lipowa (60016)	2007 2009	680 000	320 000	170 000	170 000						
3. Wykonanie nawierzchni i chodników na ul.Północnej, Orzeszkowej, Krasickiego, Trauguta (60016)	2007 2009	1 300 000	440 000	450 000	450 000						
4.Adaptacja budynku na mieszkania socjalne na Os. Zielonym (70095)	2007 2008	516 400	200 000	316 400	174 770			141 630			
5. Zagospodarowanie terenu wokół budynku Urzędu Miejskiego (75023)	2007 2008	415 000	165 000	250 000	250 000						
6. Budowa Sali gimnastycznej przy Szkole Podstawowej Nr 1 (80101)	2005 2008	3 365 000	2 296 250	960 000	460 000			500 000			
7. Budowa kanalizacji sanitarnej w ulicy Dolnej, Królowej Bony, Zygmunta Starego (90001)	2005 2008	960 200	868 200	60 000	60 000						

8. Modernizacja oświetlenia ulicznego na terenie wiejskim oraz na ul. Grodzieńskiej i Marjańskiej (90015)	<u>2006</u> 2008	1 172 000	612 000	560 000	560 000								
RAZEM		10 268 600	4 961 450	3 616 400	2 264 770			641 630	710 000				
II Zadania nowo rozpoczęte													
1. Usprawnienie układu komunikacyjnego Gminy Sokółka-przebudowa ul. Witosa, Piłsudskiego i Wróblewskiego oraz drogi gminnej Stara Kamionka-Bobrowniki o łącznej dł. 5,276km (60016)	<u>2007</u> 2010	7 045 118	14 640	41 480	18 666				22 814				
2. Remont nawierzchni i wymiana chodników na ul. Wróblewskiego (60016)	<u>2008</u> 2008	300 000		300 000	300 000								
3. Remont nawierzchni ul. Dąbrowskiego – wykonanie kanalizacji deszczowej (60016)	<u>2008</u> 2009	500 000		150 000	150 000								
4. Wykonanie chodników na ul. Cichej (60016)	<u>2008</u> 2008	50 000		50 000	50 000								
5. Przebudowa ulicy Lewoniewskich (60016)	<u>2008</u> 2008	150 000		150 000	150 000								
6. Budowa nawierzchni bitumicznej na ul. Dolnej –budowa kanału deszczowego (60016)	<u>2008</u> 2009	1 200 000		350 000	350 000								
7. Przebudowa drogi gminnej od drogi powiatowej Sokółka-Malawicze do Orłowicz (60016)	<u>2008</u> 2008	340 000		340 000	75 865						264 135		
8. Wykonanie nakładki bitumicznej na drodze do Nowej Rozedranki we wsi Smolanka (60016)	<u>2008</u> 2008	131 334		131 334	131 334								
9. Budowa schroniska dla zwierząt (GFOŚ i GW)	<u>2007</u> 2009	90 000	60 000	30 000		30 000							
10. Modernizacja Ośrodka Sportu i Rekreacji – wykonanie kompleksu boisk sportowych i rekreacyjnych (92601)	<u>2007</u> 2010	3 538 430	38 430	660 000	60 000				600 000				
RAZEM		13 344 882	113 070	2 202 814	1 285 865	30 000			622 814	264 135	0		
III Zakupy inwestycyjne													
1. Wykup gruntów (70005)	<u>2008</u> 2008	200 000		200 000	200 000								
2. Zakup sprzętu komputerowego i oprogramowania oraz mebli w U.M (75023)	<u>2008</u> 2008	50 000		50 000	50 000								

3. Zakup samochodu osobowego (75023)	2008 2008	60 000		60 000	60 000						
4. Zakup autobusu do dowozu uczniów do szkół (80113)	2008 2008	60 000		60 000	60 000						
5. Zakup mikrobusu do przewozu uczniów niepełnosprawnych (80113)	2008 2008	137 000		137 000				68 500	68 500		
6. Zakup sprzętu sportowego do skaj parku i odkurzacza wodnego (92604)	2008 2008	50 000		50 000	50 000						
RAZEM		557 000		557 000	420 000				68 500	68 500	
OGÓLEM		24 170 482	5 074 520	8 333 400	3 970 635	30 000		641 630	1 401 314	332 635	0

wiersz I poz. 1 kolumna 10 – dotacja z Urzędu Marszałkowskiego, środki z funduszy Unii Europejskiej
wiersz I poz. 4 kolumna 9 – środki z Banku Gospodarstwa Krajowego
wiersz I poz. 6 kolumna 9 – środki z Funduszu Rozwoju Kultury Fizycznej
wiersz II poz. 1 kolumna 10 - środki strukturalne Unii Europejskiej
wiersz II poz. 9 kolumna 7 – środki z Gminnego Funduszu Ochrony Środowiska i Gospodarki Wodnej
wiersz II poz. 10 kolumna 10 – środki z funduszy Unii Europejskiej
wiersz III poz. 5 kolumna 10 – środki z PFRON

Załącznik nr 5a
do uchwały Nr XXII .../08 Rady Miejskiej w Sokółce
z dniakwietnia 2008r.

Limity wydatków Gminy Sokółka na wieloletnie programy inwestycyjne w latach 2008-2010

Lp.	Nazwa zadania inwestycyjnego	Jednostka organizacyjna realizująca zadanie	Okres realizacji (lata)	Łączne koszty finansowe (w zł)	Wydatki poniesione w roku 2007 (w zł)	Wysokość wydatków w roku 2008 (w zł)		Wysokość wydatków w roku 2009 (w zł)		Wysokość wydatków w roku 2010 (w zł)	
						Środki własne	Dotacja z funduszy UE	Środki własne	Dotacja z funduszy UE	Środki Własne	Dotacja z funduszy UE
1	2	3	4	5	6	7	8	9	10	11	12
1.	Usprawnienie układu komunikacyjnego Gminy Sokółka - przebudowa ulic Witosa, Piłsudskiego i Wróblewskiego oraz drogi gminnej Stara Kamionka-Bobrowniki o łącznej dł. 5,276 km	Gmina Sokółka	2007-2009	7 045 118,30	14 640,00	18 666,00	22 814,00*	3 145 049,24	3 843 949,06*	0,00	0,00
Ogółem:				7 045 118,30	14 640,00	18 666,00	22 814,00*	3 145 049,24	3 843 949,06*	0,00	0,00

* - środki finansowe EFRR

Objaśnienia do uchwały.

Do § 1.

Zmniejsza się plan dochodów o kwotę 1.957.186 zł, w związku ze zmianą finansowania programu – zadanie inwestycyjne przebudowa ciągu komunikacyjnego ze środków unijnych. Program jeżeli zostanie zakwalifikowany i zostaną przyznane gminie środki będzie realizowany w następnym roku.

Do § 2.

Zmniejsza się plan wydatków inwestycyjnych przebudowa dróg w związku ze zmniejszeniem planowanych środków, które miały być pozyskane z funduszy unijnych.

Do § 3.

Z rezerwy ogólnej na nieprzewidziane wydatki przenosi się środki w kwocie 22.000 zł, na wypłatę odprawy członkom rodziny, po zmarłym pracowniku Urzędu Miejskiego w Sokółce oraz na pokrycie wydatków związanych z dostarczeniem i rozdaniem środków żywnościowych otrzymanych z Banku Żywności w Suwałkach – 8.000 zł.

Do § 4.

Zmiany w załączniku Nr 5 „Wykaz zadań inwestycyjnych i środków na ich realizację w roku 2008” polegają na:

- zmiana wartości zadania I zadania kontynuowane poz. 3 ul. – zwiększenie środków o kwotę 150.000 zł,
- zmiana nazwy zadania oraz wartości zadania planowanego do realizacji na ten rok - w zadaniach II zadania nowo rozpoczęte poz.1. Nazwa odpowiadająca wnioskowi złożonego do pozyskania środków z funduszy unijnych. Ustala się limit wydatków na wieloletnie programy inwestycyjne w latach następnych, które są ściśle związane z zadaniami wymienionymi w załączniku Nr 5, poprzez dodanie nowego załącznika Nr 5a,
- wstawia się nowe zadanie pod poz.8 – wykonanie nawierzchni bitumicznej we wsi Smolanka.

**UCHWAŁA NR/ 08
RADY MIEJSKIEJ W SOKÓLCE**

z dnia 2008r.

w sprawie przystąpienia do opracowania miejscowego planu zagospodarowania przestrzennego części terenów wsi Drahle, Stara Kamionka i Nowa Kamionka.

Na podstawie art. 18 ust. 2 pkt 5 ustawy z dnia 8 marca 1990 roku o samorządzie gminnym (Dz. U. z 2001 r. Nr 142 poz. 1591, z 2002 r. Nr 23 poz.220, Nr 62 poz.558, Nr 113 poz. 984, Nr 153 poz. 1271, Nr 214 poz. 1806, z 2003 r. Nr 80 poz.717, Nr 162 poz. 1568, z 2004 r. Nr 102 poz. 1055, Nr 116 poz.1203, Nr 167 poz.1759, z 2005 r. Nr 172 poz. 1441, Nr 175 poz. 1457; z 2006r Nr 17, poz. 128 i Nr 181 poz. 1337; z 2007r., Nr 48, poz. 327, Nr 138, poz. 974, Nr 173, poz.1218) oraz art. 14 ust. 1 -ustawy z dnia 27 marca 2003 r. o planowaniu i zagospodarowaniu przestrzennym (Dz. U. Nr 80 poz. 717, z 2004 r. Nr 6 poz.41, Nr 141 poz.1492, z 2005 r. Nr 113 poz. 954, Nr 130 poz.1087, Nr 45 poz. 319 i Nr 225 poz. 1635, z 2007r. Nr 127, poz. 880) stanowi się, co następuje:

§ 1. Przystępuje się do opracowania miejscowego planu zagospodarowania przestrzennego obejmującego część terenów wsi Drahle i część terenów wsi Stara Kamionka i część terenów wsi Nowa Kamionka.

§ 2. Granice obszaru objętego projektem planu przedstawia załącznik graficzny nr 1 w skali 1:2000 do niniejszej uchwały.

§ 3. Wykonanie uchwały powierza się Burmistrzowi Sokółki.

§ 4. Uchwała wchodzi w życie z dniem podjęcia.

PRO WZGLĘDEM
FORMALNO-PRAWNYM
ZASTRZEŻEN
NIE WNOŚZE

RADCA PRAWNY

mgr Danuta Kowalczyk

dm. 4.04.2008r.

24.04.2008
Z. [signature]

08-04-04 13:48

Mapa projektowanego obszaru i terenu górniczego dla złoża Kamionka Drahle I skala 1:5000

Załącznik do Wniosku o zmianę miejscowego planu zagospodarowania przestrzennego

- Legenda:**
- granica złoża "Kamionka Drahle I"
 - granica obszaru górniczego
 - - - granica terenu górniczego
 - - - granica terenu będącego w dyspozycji Wnioskodawcy



ANALIZA
DOTYCZĄCA ZASADNOŚCI PRZYSTĄPIENIA DO SPORZĄDZENIA
MIEJSCOWEGO PLANU ZAGOSPODAROWANIA PRZESTRZENNEGO
CZĘŚCI WSI DRAHLE, WSI STARA KAMIONKA I NOWA KAMIONKA W
GMINIE SOKÓŁKA

Zgodnie z art. 14. ust.1, pkt. 5 -ustawy z dnia 27 marca 2003 r. o planowaniu i zagospodarowaniu przestrzennym (Dz. U. Nr 80, poz. 717 ze zm.), została dokonana analiza zasadności przystąpienia do sporządzenia planu oraz określono przewidywane rozbieżności ustaleń planu z ustaleniami studium.

A. Analiza zasadności

1. W świetle obowiązującego prawa – a w szczególności art. 87 ust. 3 w/w Ustawy, z dniem 31 grudnia 2003 roku, utracił moc miejscowy plan zagospodarowania przestrzennego gminy Sokółka – uchwała Nr XXXVI/123/83 Rady Narodowej Miasta i Gminy w Sokółce z dnia 8 grudnia 1983 r. - ogłoszona w Dz. Urz. Woj. Rady Narodowej Nr 6/84, ze zmianami wprowadzonymi do planu uchwałą nr XVI/78/91 Rady Miejskiej w Sokółce z dnia 23 maja 1991 roku - ogłoszoną w Dz. Urz. Województwa Białostockiego Nr 15, poz. 103, z dnia 14.06.1991 r. i uchwałą Nr VI/89/94 Rady Miejskiej w Sokółce z 24.11.1994 r. (Dz. Urz. Woj. Białostockiego Nr 20 poz. 107).

W związku z tym, możliwość realizacji jakiegokolwiek inwestycji istnieje jedynie w oparciu o decyzję o warunkach zabudowy lub w oparciu o sporządzony w określonym celu miejscowy plan zagospodarowania przestrzennego.

2. W dniu 24.01.2008r. wpłynął wniosek Lafarge Kruszywa i Betony Sp. z o.o. 02 - 135 Warszawa ul. Itzecka 24F o sporządzenie miejscowego planu zagospodarowania przestrzennego dla terenów eksploatacji złoża kruszywa naturalnego obejmującego działki położone na terenie obrębów: Drahle, Stara Kamionka i Nowa Kamionka. Tereny te określono w sposób graficzny na mapie , stanowiącej załącznik nr 1

B. Po rozpatrzeniu wniosku ustalono:

1. Wnioskodawca posiada umowę nr 357/IG/2007 z dnia 27 grudnia 2007r zawartą z Ministrem Środowiska na korzystanie z informacji geologicznej w postępowaniu i uzyskanie koncesji na wydobywanie kopaliny ze złoża kruszywa naturalnego

„Kamionka – Drahle” oraz działalności prowadzonej na podstawie uzyskanej koncesji.

2. Zgodnie z obowiązującym Studium Uwarunkowań i Kierunków Zagospodarowania Przestrzennego Miasta i Gminy Sokółka przyjętym uchwałą Rady Miejskiej Sokółka Nr XIV/132/99 Rady Miejskiej w Sokółce z dnia 15 grudnia 1999 r., zmieniona uchwałą Nr XXXI/239/05 Rady Miejskiej w Sokółce z dnia 1 marca 2005r - (załącznik graficzny nr 2) – teren określony w punkcie 2 jest w 85% zgodny z załącznikiem graficznym Nr 1 w skali 1:5000 – i jest przewidziany do powierzchniowej eksploatacji zasobów kruszyw naturalnych. W związku z tym przewiduje się rozbieżność ustaleń planu z ustaleniami studium. Rozbieżność należy usunąć w drodze dokonania zmiany studium.
3. Teren stanowi grunt rolny klasy RIVa, RIVb, RV, RVI, ŁIV, ŁV, PsIV, PsV, PsVI i N o powierzchni ok. 132,0 ha.
4. Dostępność terenu z drogi wojewódzkiej nr 674 Sokółka – Krynki oraz z drogi powiatowej Sokółka – Suchynicze.
5. Po zakończeniu eksploatacji teren zostanie zrekultywowany w kierunku wodno leśnym i przeznaczony
6. W okresie eksploatacji złoża zostanie utworzonych około 50 nowych miejsc pracy.
7. Korzyści finansowe dla Gminy Sokółka i Skarbu Państwa będą znaczne i będą elementem opracowania „Prognoza skutków finansowych uchwalenia miejscowego planu zagospodarowania przestrzennego” .

C. W związku z powyższymi faktami, przystąpienie do opracowania miejscowego planu zagospodarowania przestrzennego części obszaru wsi Drahle, obejmujące działki wymienione w jest uzasadnione.

D. Zgodnie z art.14 ust.1 pkt.5 ustawy z dnia 27 marca 2003 r. o planowaniu i zagospodarowaniu przestrzennym (Dz. U. Nr 80, poz. 717), została dokonana analiza zasadności przystąpienia do sporządzenia planu oraz określono przewidywane rozbieżności ustaleń planu z ustaleniami studium.

UCHWAŁA NR/08
RADY MIEJSKIEJ W SOKÓLCE

z dnia 2008 r.

w sprawie przyjęcia Planu Rozwoju Lokalnego Gminy Sokółka
na lata 2008 – 2013

Na podstawie art.18 ust. 2 pkt. 6 ustawy z dnia 8 marca 1990 r. o samorządzie gminnym (Dz. U. z 2001 r. Nr 142, poz. 1591; z 2002 r. Nr 23, poz. 220, Nr 62, poz. 558, Nr 113, poz. 984, Nr 153, poz. 1271, Nr 214, poz. 1806; z 2003 r. Nr 80 poz. 717, Nr 162, poz. 1568; z 2004 r. Nr 102 poz. 1055, Nr 116, poz. 1203, Nr 167 poz. 1759; z 2005 r. Nr 172 poz. 1441, Nr 175 poz. 1457; z 2006 r. Nr 17 poz. 128, Nr 181 poz. 1377; z 2007 r. Nr 138, poz. 974, Nr 173, poz. 1218) uchwała się, co następuje:

§ 1

Przyjmuje się do realizacji Plan Rozwoju Lokalnego Gminy Sokółka na lata 2008 - 2013, stanowiący załącznik do niniejszej uchwały.

§ 2

Uchwała wchodzi w życie z dniem powzięcia.

04.04.2008r.



POD WZGLĘDEM
FORMALNO-PRAWNYM
ZASTRZEŻEN
NIE WNOŚZE

RADCA PRAWNY

mgr Danuta Kowalczyk

dn. 4.04.2008r.

07.04.2008
250

Uzasadnienie

Plan Rozwoju Lokalnego jest opracowaniem zawierającym określone do realizacji w latach 2008-2013 zadania inwestycyjne, które mogą być współfinansowane z funduszy strukturalnych Unii Europejskiej i innych programów (funduszy) pomocowych krajowych i zagranicznych. Zgodnie z Regionalnym Programem Operacyjnym Województwa Podlaskiego na lata 2007-2013 projekty przewidziane do realizacji z zakresu infrastruktury lokalnej będą otrzymywały dodatkowe punkty przy ocenie, jeśli ich realizacja w określonym miejscu i czasie będzie wynikała z tego planu. Plan Rozwoju Lokalnego stanowić zatem będzie załącznik do wniosku o pomoc finansową w ramach funduszy strukturalnych Europejskiego Funduszu Rozwoju Regionalnego z RPO WP w ramach priorytetów (działań) realizujących projekty mające znaczenie lokalne.

Jest tak np. w przypadku Osi Priorytetowej II – Rozwój infrastruktury transportowej, Działanie 2.1 Rozwój transportu drogowego, Poddziałanie 2.1.2 Lokalna infrastruktura drogowa.

Wnioskując o dotację z RPO WP i wykazując, iż dane zadania wynika z Planu Rozwoju Lokalnego, który zawiera opis aktualnej sytuacji społeczno-gospodarczej, opis planowanych zadań inwestycyjnych oraz plan finansowy, przydzielane będą dodatkowe punkty przy ocenie merytoryczno-technicznej, co wpłynie na lepszą końcową ocenę projektu.

Przyjęcie Planu Rozwoju Lokalnego ułatwi Gminie Sokółka identyfikację i przygotowanie kluczowych inwestycji z zakresu infrastruktury technicznej, których realizacja może być współfinansowana z funduszy pomocowych Unii Europejskiej i innych. Obecnie okresem finansowania objęte są lata 2007-2013.

Załącznik do Uchwały Nr/08
Rady Miejskiej w Sokółce
z dnia 2008 r.



PLAN
ROZWOJU LOKALNEGO
GMINY SOKÓŁKA
na lata 2008-2013

Sokółka, kwiecień 2008 r.

Wstęp	3
1. Informacje ogólne	4
2. Diagnoza sytuacji społeczno-gospodarczej	7
2.1 Uwarunkowania przestrzenne	7
2.2 Zasoby ludzkie i rynek pracy	12
2.3 Infrastruktura społeczna	14
2.4 Infrastruktura techniczna	19
2.5 Gospodarka	28
2.6 Identyfikacja problemów	30
3. Zgodność Planu Rozwoju Lokalnego z dokumentami strategicznymi.....	31
3.1 Zgodność ze Strategią Rozwoju Miasta i Gminy Sokółka do roku 2015	31
3.2 Spójność ze Strategią Rozwoju Województwa Podlaskiego do roku 2020	33
4. Lista projektów do zrealizowania w latach 2008-2013	35
5. Oczekiwane wskaźniki osiągnięć Planu Rozwoju Lokalnego	37
6. Plan finansowy na lata 2007-2013	39
7. System wdrażania	40
8. Sposób monitorowania i oceny planu	41

Wstęp

Plan Rozwoju Lokalnego Gminy Sokółka na lata 2008-2013 został opracowany na cały obszar administracyjny gminy i obejmuje miasto Sokółka oraz tereny wiejskie. Tematycznie dotyczy on wszystkich sfer życia społeczno-gospodarczego, w szczególności realizacji inwestycji związanych z poprawą infrastruktury technicznej, wpływającej na zrównoważony rozwój gminy.

Zostały w nim:

- wskazane kierunki rozwoju gminy,
- zidentyfikowane problemy mające negatywny wpływ na rozwój gminy i życie mieszkańców,
- określone zadania, które należy zrealizować, aby te problemy rozwiązać.

Z uwagi na koszty realizacji tych zadań oraz ograniczone możliwości finansowe Gminy Sokółka, została ułożona lista realizacyjna zadań wg kryterium ważności wynikającego z wagi problemu dla rozwoju gminy i mieszkańców oraz uwzględniająca okres ich realizacji.

Zadania te obejmują:

- ochronę środowiska:
 - gospodarkę wodno-ściekową (budowa sieci kanalizacyjnej i wodociągowej),
 - gospodarkę odpadami (budowa zakładu zagospodarowania odpadów),
- poprawę układu komunikacyjnego gminy (przebudowa dróg gminnych miejskich i zamiejskich),
- stymulację rozwoju gospodarczego i społecznego gminy (uzbrajanie terenów),
- sferę społeczną (sport i turystykę, kulturę oraz oświatę).

Przy opracowywaniu planu były bardzo pomocne opracowane i przyjęte do realizacji przez Radę Miejską strategiczne dokumenty:

1. "Strategia Rozwoju Miasta i Gminy Sokółka do roku 2015" - opracowana w 2002 r.,
2. "Studium uwarunkowań i kierunków zagospodarowania przestrzennego miasta i gminy Sokółka" - opracowane w 1999 r.,
3. "Program ochrony środowiska na lata 2004-2007 z uwzględnieniem perspektywy na lata 2008-2011 Gminy Sokółka"- przyjęty w 2004 r.,
4. "Plan gospodarki odpadami Gminy Sokółka" - przyjęty w 2004 r.,
5. "Wieloletni Program Inwestycyjny Gminy Sokółka na lata 2008-2012" - przyjęty w 2007 r.

1. Informacje ogólne.

Wprowadzenie. Odpowiedzią na coraz bardziej złożoną i szybko zmieniającą się rzeczywistość jest planowanie przestrzenne i strategiczne. W złożonych warunkach współczesnego życia społecznego i gospodarczego niezbędne jest wypracowanie wspólnego stanowiska, co do oceny stanu istniejącego, osiągnięcie porozumienia w formułowaniu celów oraz określenie kierunków efektywnego działania.

Strategia rozwoju lokalnego jako instrument zarządzania jest określeniem sposobu postępowania i wyrazem wspólnego dążenia do zaspokojenia potrzeb oraz aspiracji społecznych.

Zarządzanie gminą. Gmina Sokółka, w myśl ustawy o samorządzie gminnym - jest wyposażoną w osobowość prawną wspólnotą samorządową wszystkich jej mieszkańców. Swoje ustawowe zadania realizuje poprzez wybieraną Radę Miejską oraz stanowiący organ wykonawczy gminy - Burmistrza wybieranego w wyborach bezpośrednich. Podstawowym celem gminy jest zaspokajanie zbiorowych potrzeb mieszkańców jako zadanie oddane przez prawo do jej wyłącznej właściwości. Gmina wykonuje także nałożone na nią przez ustawy zadania z zakresu administracji rządowej. Gmina może wykonywać inne zadania z zakresu administracji rządowej na podstawie zawieranych porozumień. Szczegółowy zakres celów i zadań gminy precyzuje statut będący obok ustaw najważniejszym aktem normatywnym regulującym funkcjonowanie Gminy Sokółka i jej organów.

O ustroju naszej gminy stanowi statut przyjęty Uchwałą Nr VI/35/03 Rady Miejskiej z dnia 27 lutego 2003r. w sprawie statutu Gminy Sokółka, opublikowany w Dzienniku Urzędowym Województwa Podlaskiego Nr 21 poz. 538 (z późniejszymi zmianami).

Organem stanowiącym i kontrolnym gminy jest składająca się z 21 radnych Rada Miejska, do właściwości której należy rozstrzyganie we wszystkich sprawach publicznych nie zastrzeżonych ustawowo dla innych podmiotów, a mających na celu zaspokajanie lokalnych potrzeb o charakterze zbiorowym. Do pomocy w wykonywaniu swoich zadań Rada utworzyła następujące komisje stałe:

- Komisja Finansów i Rozwoju Gospodarczego,
- Komisja Rolnictwa,
- Komisja Infrastruktury, Ochrony Środowiska i Porządku Publicznego,
- Komisja Oświaty, Kultury, Opieki Zdrowotnej i Sportu,
- Komisja Rewizyjna.

W skład gminy wchodzi 55 jednostek pomocniczych, którymi są sołectwa (Uchwała Nr VI/36/03

Rady Miejskiej w Sokółce z dnia 27 lutego 2003 r. w sprawie statutów sołectw gminy Sokółka): Bachmatówka, Bilwinki, Bobrowniki, Bogusze, Bohoniki, Drahle, Dworzysk, Geniusze, Gliniszczce Małe, Gliniszczce Wielkie, Hało, Igryły, Jałówka, Janowszczyzna, Jelenia Góra, Nowa Kamionka, Stara Kamionka, Kundzin, Kantorówka, Kraśniany, Kundzicze, Kurowszczyzna, Lebiezdin, Lipina, Malwicze Dolne, Malawicze Górne, Miejskie, Nowiny, Moczalnia, Nomiki, Orłowicze, Pawełki, Planteczka, Plebanowce, Podkamionka, Polanki, Poniatowicze, Puciłki, Nowa Rozedranka, Stara Rozedranka, Słojniki, Smolanka, Sokolany, Stary Szor, Straż, Szyndziel, Szyszki, Wierzchjedlina, Wierzchłowce, Wojnacy, Woroniany, Wysokie Laski, Zadworzany, Zaśpicze, Zawistowszczyzna, Żuki-Sierbowce. Organami Sołectwa są: Zebranie Wiejskie, Sołtys i Rada Sołtecka.

Na terenie miasta Sokółka funkcjonuje 7 Osiedli (Uchwała Nr VI/37/03 Rady Miejskiej w Sokółce z dnia 27 lutego 2003 r. w sprawie statutów osiedli miasta Sokółka), których organami są Zebranie Mieszkańców i Zarząd Osiedla. Osiedla są jednostkami pomocniczymi Gminy Sokółka.

Organem wykonawczym Gminy Sokółka jest wybierany w wyborach powszechnych przez ogół mieszkańców - Burmistrz. Jest on wykonawcą uchwał Rady, a także realizatorem zadań gminy określonych w ustawach oraz umowach i porozumieniach zawartych z organami administracji rządowej. Burmistrz wykonuje swoje zadania przy pomocy Urzędu Miejskiego. Burmistrz jest zwierzchnikiem służbowym w stosunku do pracowników Urzędu Miejskiego oraz kierowników gminnych jednostek organizacyjnych. Kieruje on pracą urzędu przy pomocy Sekretarza Sokółki, który w zakresie ustalonym przez Burmistrza zapewnia sprawne funkcjonowanie i działanie urzędu.

W skład Urzędu Miejskiego wchodzi następujące wydziały i samodzielne stanowiska:

- Wydział Ewidencji i Organizacji,
- Wydział Polityki Finansowej i Budżetu,
- Wydział Gospodarki Komunalnej i Rolnictwa,
- Wydział Oświaty i Polityki Społecznej,
- Wydział Planowania i Promocji,
- Urząd Stanu Cywilnego,
- Straż Miejska,
- Audytor wewnętrzny,
- Stanowisko d/s Obronnych, Wojskowych, Zarządzania Kryzysowego, Ochotniczych Straży Pożarnych.

Szczegółowe zadania i kompetencje poszczególnych wydziałów i samodzielnych stanowisk pracy określa Regulamin Organizacyjny Urzędu Miejskiego w Sokółce.

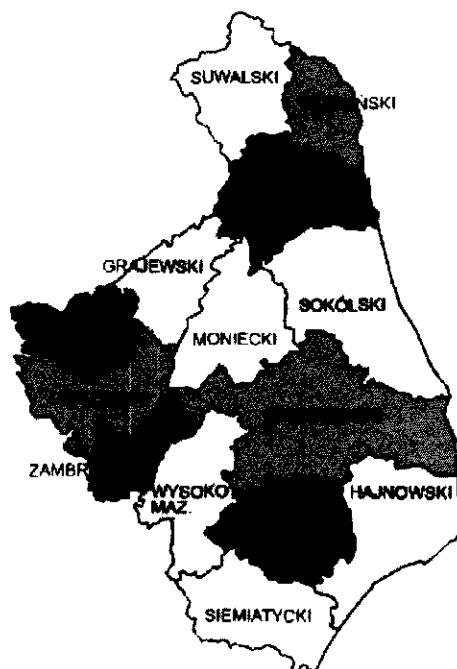
2. Diagnoza sytuacji społeczno-gospodarczej.

2.1 Uwarunkowania przestrzenne

Położenie. Gmina Sokółka położona jest w północnej części Niziny Podlaskiej. Nizinny teren urozmaicają wzniesienia i pagórki polodowcowe osiągające 230 m n.p.m., które tworzą bardzo urokliwy obszar chronionego krajobrazu "Wzgórz Sokólskich". Znakomite tereny rekreacyjno-wypoczynkowe stanowi też pobliska Puszcza Knyszyńska, rozciągająca się w dorzeczu rzeki Sokołda. Należy do niej, położony częściowo w gminie Sokółka, Park Krajobrazowy Puszczy Knyszyńskiej im. prof. Witolda Sławińskiego.

Gmina Sokółka położona jest w środkowo-wschodniej części województwa podlaskiego. Sąsiaduje ona od północnego-wschodu z Gminą Kuźnica Białostocka, od południowego-wschodu z Gminą Szudziałowo, od południa z Gminą Supraśl, od zachodu z Gminami Janów i Czarna Białostocka, a od północy z Gminą Sidra. Na krótkim odcinku od strony wschodniej gmina graniczy z Białorusią. Obejmuje ona obszar o powierzchni 313 km². Jednostkę administracyjną tworzy miasto Sokółka oraz 86 wsi i kolonii zorganizowanych w 55 sołectwach.

Miasto Sokółka położone jest w odległości 240 km od Warszawy, 40 km od stolicy regionu - Białegostoku i 16 km od Kuźnicy Białostockiej (przejście graniczne z Białorusią).



(położenie Gminy Sokółka w województwie podlaskim)



(położenie Gminy Sokółka w powiecie sokólskim)

Miasto jest siedzibą władz powiatu sokólskiego oraz instytucji rejonowych i powiatowych obejmujących swoim zasięgiem 10 okolicznych gmin. Powierzchnia gminy wynosi 313 km² i stanowi 15,3% powierzchni powiatu sokólskiego oraz 1,6% powierzchni województwa podlaskiego.

Poziom urbanizacji. Obszar Gminy Sokółka na koniec 2007 roku zamieszkiwało 26 998 osób, z czego 19 149 osób to mieszkańcy miasta Sokółka. Obszar wiejski zamieszkiwało 7 849 mieszkańców.

(Ludność gminy Sokółka w latach 2003/07 wg ewidencji Wydziału Ewidencji i Organizacji UM w Sokółce)

Rok	Miasto i gmina	Gmina	Miasto
2003	27 793	8118	19 621
2004	27 466	8046	19 420
2005	27 330	7977	19 353
2006	27 161	7919	19 242
2007	26 998	7849	19 149

Należy zwrócić uwagę na trwający od kilku lat trend zmniejszania się liczby ludności gminy. Jest to wynikiem malejącego przyrostu naturalnego oraz ujemnej migracji stałej.

Wskaźnik gęstości zaludnienia dla gminy w 2007 roku wynosił 86 osób/km², w tym dla miasta 1064 osób/ km² oraz obszarów wiejskich 27 osób/km²; podczas gdy dla całości województwa wynosi ok. 60 osób/km², a dla powiatu sokólskiego ok. 38 osób/km².

Ludność Gminy Sokółka koncentruje się głównie w mieście Sokółka, gdzie zamieszkuje około 71% ludności gminy, natomiast obszary wiejskie zamieszkuje 29%. Na obszarach wiejskich ludność jest rozproszona w 86 miejscowościach, wśród których najliczniej zaludnione to Stara Kamionka (608 osób), Bogusze (477 osoby) i Lipina (304 osoby). W układzie funkcjonalnym, w większości wsi dominuje funkcja rolnicza oraz z niektórymi funkcjami gospodarczymi (obsługa rolnictwa i leśnictwa, lokalny przemysł, obsługa turystyki, itp.).

Walory przyrodnicze. Teren Gminy Sokółka to jeden z najciekawszych przyrodniczo i najmniej zanieczyszczonych regionów w województwie. Występują tu kompleksy leśne, zachowane w naturalnym stanie doliny rzeczne i harmonijny rolniczy krajobraz kulturowy. O wartości przyrodniczej Gminy Sokółka świadczą obszary chronione, różnej rangi. Do najcenniejszych należą Park Krajobrazowy Puszczy Knyszyńskiej, Obszar Chroniony „Wzgórz Sokólskich” oraz rezerwaty przyrody, w tym obszar sieci ekologicznej NATURA 2000.

Na terenie Gminy Sokółka zbiorowiska roślinności naturalnej, bądź zbliżonej do naturalnej pokrywają znaczne obszary powierzchni (lasy, bagna i torfowiska, naturalne łąki), drugie tyle zajmują obszary o zachowanym harmonijnym rolniczym krajobrazie kulturowym, z przewagą tradycyjnego, mało intensywnego rolnictwa. Tak więc obszary o cennym krajobrazie przyrodniczym lub kulturowym zajmują w obrębie gminy znaczną część powierzchni, co stawia go w rzędzie najciekawszych nie tylko w województwie podlaskim, ale i w kraju.

Pod względem faunistycznym Gmina Sokółka należy do cennych obszarów nie tylko w województwie ale i w Polsce. Dzieje się tak przede wszystkim za przyczyną Puszczy Knyszyńskiej, będącej ostoją licznych gatunków rzadkich i ginących już na naszym kontynencie zwierząt. Występuje tu kilkadziesiąt gatunków ssaków (m.in. żubr, łoś, wilk, ryś, bóbr i wydra), ptaków lęgowych, gatunków gadów, gatunków płazów, gatunków ryb. Wiele gatunków zwierząt objętych jest ochroną prawną. Wiele rzadkich gatunków zwierząt i roślin, występujących w regionie, a zwłaszcza w Parku Krajobrazowym Puszczy Knyszyńskiej, budzi zainteresowanie turystów-przyrodników z kraju i zagranicy, a możliwość oglądania tych gatunków w warunkach naturalnych jest jednym z celów przyjazdów turystycznych.

Tereny objęte różnymi formami ochrony prawnej zajmują znaczną część powierzchni gminy. Poza tym znajduje się wiele innych obszarów, których potencjał przyrodniczy predestynuje je do objęcia ochroną. Obszary przyrodniczo cenne stanowią jedną z głównych atrakcji turystycznych regionu i jeden z głównych celów wizyt turystów.

Obszary chronione. Nieprzeciętne walory przyrodnicze gminy objęto różnymi formami ochrony. Na terenie Gminy Sokółka, na mocy przyrodniczych Dyrektyw Unii Europejskiej, tzw. Dyrektywy Ptasiej i Dyrektywy Siedliskowej, utworzono obszar sieci ekologicznej NATURA 2000, który obejmuje Puszcę Knyszyńską.

Zgodnie z rozporządzeniem Ministra Środowiska z dnia 21 lipca 2004 roku w sprawie wyznaczenia obszarów specjalnej ochrony ptaków Natura 2000 (Dz. U. Nr 229, poz. 2313), na sieć Natura 2000 w województwie podlaskim składa się obszar specjalnej ochrony ptaków Natura 2000, w tym Puszcza Knyszyńska o pow. 132372,2 ha obejmująca teren Gminy Sokółka o pow. 2256,1 ha. Wyznaczenie obszarów Natura 2000 nakłada obowiązek zachowania dobrej kondycji i typów siedlisk i gatunków będących celem ochrony na danym obszarze.

Jednocześnie, mając na uwadze unikatowe wartości przyrodnicze i kulturowe, cały obszar województwa, w tym obszar gminy został włączony do ekoregionu Zielone Płuca Polski.

Na podstawie ustawy o ochronie przyrody zostały objęte szczególnymi formami ochrony przyrody następujące obszary:

- Park Krajobrazowy Puszczy Knyszyńskiej im. Witolda Sławińskiego wraz z jego strefą ochronną zajmujący 3 070,1 ha obszaru Gminy Sokółka,
- Obszar Chronionego Krajobrazu „Wzgórza Sokólskie”, zajmujący w granicach Gminy Sokółka obszar 4 666 ha,
- Rezerwat „Kozłowy Ług”, będący jedynym rezerwatem na terenie gminy. Ma on charakter torfowy, odznacza się wysokim stopniem naturalności oraz występowaniem wielu gatunków roślin rzadkich i chronionych
- Pomniki przyrody:
 - dąb szypułkowy „Dąb Wolności” w Sokółce,
 - 3 lipy we wsi Gilbowszczyzna,
 - głązowisko przy drodze Białystok - Kuźnica,
 - lipy drobnolistne we wsi Gilbowszczyzna,
 - sosna zwyczajna we wsi Stara Kamionka,
 - dąb szypułkowy w okolicach wsi Dworzysk,
 - dąb szypułkowy w okolicach wsi Lipina.

Pomnikami przyrody są pojedyncze twory przyrody żywej i nieożywionej lub ich skupiska o szczególnej wartości naukowej, kulturowej, historyczno-pamiętkowej i krajobrazowej oraz odznaczające się indywidualnymi cechami.

Surowce. Gmina Sokółka nie należy do obszarów bogatych w surowce mineralne. Na terenie gminy pozyskiwane są surowce mineralne należące do kopalin pospolitych, w przeważającej części stanowiąc bazę surowców do rozwoju regionalnego przemysłu - kruszywa naturalne, żwiry. Obecnie na terenie gminy czynne są kopalnie kruszyw, a o otwarciu nowych na podstawie udokumentowanych złóż ubiegają się kolejne podmioty gospodarcze.

Zagrożenia naturalne i techniczne. Podstawą zapewnienia stabilnych warunków do rozwoju społecznego i gospodarczego oraz unikania jego zakłóceń powinien być sprawny i kompleksowy system zarządzania w sytuacjach kryzysowych. Poprawa stanu bezpieczeństwa ludności i środowiska w obliczu narastających zagrożeń związana jest z klęskami żywiołowymi, katastrofami technicznymi, awariami, pożarami oraz innymi stanami zagrożenia życia, zdrowia, mienia i środowiska.

Gmina Sokółka spełnia istotną rolę w krajowym i międzynarodowym systemie komunikacyjnym. Przebiegają tędy ważne szlaki komunikacyjne drogowe i kolejowe ze wschodu na zachód. Największym utrudnieniem w ruchu jest brak dogodnych tras dla systematycznie rosnącego ruchu tranzytowego, znaczne nasilenie ruchu samochodów ciężarowych o dużej ładowności po drogach nieprzystosowanych do dużych obciążeń (samochody TIR, samochody przewożące gaz i inne paliwa, przewożące kruszywa). Jest to powiązane również z dodatkowym zagrożeniem jakim jest transport towarów niebezpiecznych. Ze względu na niezadawalającą jakość dróg stanowimy wąskie gardło w systemie tranzytowego i regionalnego przewozu towarów i osób. Ze względu na przewóz paliw trasą kolejową, niebezpieczny jest szlak Białystok - Sokółka - granica państwa.

Na terenie Gminy Sokółka zagrożenie powodziowe występuje bardzo rzadko, a występujące zjawiska są incydentalne i polegają na lokalnych podtopieniach i występowaniu wody po roztopach zalegających piwnice.

Awarie przemysłowe należą do zagrożeń technicznych. W zakładach przemysłowych na terenie miasta i gminy stosuje się i wytwarza w procesach technologicznych toksyczne środki przemysłowe. Są to między innymi: chlor, amoniak, propan-butan, ciekłe produkty ropopochodne. Na terenie gminy występują przedsiębiorstwa zaliczone do zakładów o dużym ryzyku powstania awarii przemysłowej.

Ze względu na przygraniczne położenie gminy, należy brać pod uwagę źródła zagrożeń znajdujące

się na terenie Białorusi. Nagłe uwolnienie toksycznych lub radioaktywnych środków przemysłowych, magazynowanych i wykorzystywanych przez zakłady w procesie produkcji oraz transportowanych, może spowodować zagrożenie w obszarze transgranicznym.

2.2 Zasoby ludzkie i rynek pracy

Demografia. Liczba ludności gminy wynosiła na koniec 2007 roku 26 998 osób. W porównaniu ze stanem na koniec 2006 roku, liczba mieszkańców gminy zmniejszyła się o 0,6%, z tego z miasta Sokółka o 0,5%, obszarów wiejskich o 0,9%. Na małą gęstość zaludnienia wynoszącą 86 osób na km², olbrzymi wpływ ma niski stopień urbanizacji gminy.

Wśród czynników wpływających na liczbę ludności, istotnym elementem jest także aspekt migracji, w tym zagranicznej.

Należy również zaznaczyć, iż większa skłonność do wyjazdu i podejmowania pracy za granicą i na obszarach lepiej zurbanizowanych, spowodowana jest niskim przeciętnym wynagrodzeniem na naszym lokalnym rynku oraz brakiem atrakcyjnych miejsc pracy.

Pomimo tych niekorzystnych sytuacji, po Białymstoku pełniącym funkcję stolicy województwa podlaskiego (gospodarcze i naukowo-kulturalne centrum północno-wschodniej Polski), Suwakach i Łomży - Sokółka zaliczona jest do jednego z kilku największych miast w województwie.

Wiejska sieć osadnicza charakteryzuje się dużym rozdrobnieniem, średnio na jedną miejscowość wiejską na terenie gminy przypada ok. 93 mieszkańców.

Specyfika społeczeństwa wielokulturowego. Zarówno województwo podlaskie, jak i teren Gminy Sokółka są regionami o wielokulturowym i wielonarodowościowym charakterze oraz najbardziej zróżnicowanym pod względem etnicznym w kraju. Zamieszkują tu, obok Polaków: Białorusini, Litwini, Tatarzy i Romowie. Różnorodność etniczna i narodowościowa ma swoje odbicie w zabytkach kultury i architektury materialnej, w tym obiektach architektury ludowej oraz miejscach o dużym znaczeniu historycznym. Na terenie gminy funkcjonują obiekty sakralne różnych wyznań: katolickiej, prawosławnej i muzułmańskiej. Specyfika uwarunkowań lokalnych oraz troska instytucji publicznych i samorządowych o zachowanie charakteru wielokulturowego sprzyjają kultywowaniu tradycji i obrzędów przez przedstawicieli mniejszości.

Rynek pracy. Bezrobocie. Na terenie powiatu sokólskiego w ostatnich latach stopień bezrobocia był wyższy od średniego w kraju i w województwie. Na koniec 2007 roku poziom bezrobocia w powiecie sokólskim wynosił 12,4%, natomiast na terenie gminy Sokółka liczba bezrobotnych

wynosiła 1412 osoby (w stosunku do grudnia 2006 r. liczba ta zmniejszyła się o ponad 20%).
Stopień bezrobocia oraz liczbę bezrobotnych podają poniższe tabele:

Stopa bezrobocia w % aktywnych zawodowo

Miesiąc 2007 roku	Polska w %	Województwo podlaskie w %	Powiat sokólski w %
styczeń	15,1	13,7	15,3
luty	14,8	13,6	15,1
marzec	14,3	12,9	14,8
kwiecień	13,6	12,2	14,3
Maj	12,9	11,5	13,6
czerwiec	12,3	11,1	13,3
lipiec	12,1	11,0	13,1
sierpień	11,0	10,9	12,9
wrzesień	11,6	10,6	12,5
październik	11,3	10,3	12,2
listopad	11,2	10,4	12,2
grudzień	11,4	10,7	12,4

Liczba bezrobotnych ogółem w powiecie sokólskim i w gminie Sokółka:

Stan na koniec miesiąca	Ogółem PUP Sokółka	Gmina Sokółka
XII 2005	5366	2153
XII 2006	4714	1832
XII 2007	3864	1412
I 2008	4065	1534

Organizacje pozarządowe. Ideą rozwoju społeczeństwa obywatelskiego jest zwiększenie aktywności obywateli w ich działalności na rzecz dobra publicznego i społecznego, zarówno w relacjach między obywatelami i organizacjami pozarządowymi, jak i między organizacjami a organami władzy publicznej. Stąd tak istotny jest wzrost znaczenia i oddziaływania sieci wzajemnych powiązań między sferą publiczną i społeczeństwem. Realizacja tego celu możliwa jest poprzez wspieranie budowy mechanizmów efektywnej współpracy III sektora z organami władzy publicznej, w tym organami samorządu.

W 2007 roku na terenie Gminy Sokółka funkcjonowało ok. 30 organizacji pozarządowych, z których część stanowiły stowarzyszenia, część fundacje.

Zasoby mieszkaniowe gminy. Lokale wchodzące w skład mieszkaniowego zasobu gminy w przeważającej części znajdują się w budynkach wielorodzinnych, w których istnieją wspólnoty mieszkaniowe. Zarządzanych przez ZGKiM jest 35 wspólnot i 7 mieszkań zarządzanych w innych wspólnotach. Zasoby mieszkaniowe Gminy Sokółka w 2007 roku wynosiły:

- 182 lokale mieszkalne,
- 46 budynków (na terenie miasta i gminy Sokółka),
- 8 165 m² ogólnej powierzchni użytkowej lokali gminnych.

W 2007 roku Gmina Sokółka oddała do użytku blok mieszkalny komunalny z 21 mieszkaniami, który został zasiedlony w miesiącu styczniu 2008 roku. Jednocześnie w 2007 roku rozpoczęto adaptację budynku gospodarczo-magazynowego na budynek socjalny w wyniku czego powstaje 6 lokali o łącznej powierzchni użytkowej budynku 246 m² (przeciętna powierzchnia użytkowa lokali socjalnych wynosi 41 m²). Na terenie gminy Sokółka zachodzi potrzeba budowy nowych mieszkań komunalnych oraz tworzenia mieszkań socjalnych.

2.3 Infrastruktura społeczna

Ochrona zdrowia i opieka społeczna. Na obszarze miasta i gminy Sokółka funkcjonują placówki opieki zdrowotnej zapewniające powszechny dostęp do podstawowych usług medycznych. Największą placówką opieki zdrowotnej jest Samodzielny Publiczny Zakład Opieki Zdrowotnej w Sokółce, w ramach którego funkcjonują specjalistyczne przychodnie oraz szpital z kilkoma oddziałami.

Na terenie działania SP ZOZ w Sokółce powstały zakłady niepubliczne, które świadczą usługi dla osób ubezpieczonych na podstawie umowy z Podlaską Regionalną Kasą Chorych.

Celem pomocy społecznej jest zaspokojenie niezbędnych potrzeb życiowych osób i rodzin oraz umożliwienie im bytowania w warunkach odpowiadających godności człowieka. Pomoc społeczna powinna w miarę możliwości doprowadzić do życiowego usamodzielnienia się osób i rodzin oraz ich integracji ze środowiskiem. Prawo do bezzwrotnych świadczeń z pomocy społecznej przysługuje osobom i rodzinom, których dochód na osobę nie przekracza kryterium dochodowego. Obowiązek wykonywania zadań pomocy społecznej spoczywa na gminie oraz na administracji rządowej.

Gminne zadania z zakresu opieki społecznej oraz zadania zlecone w tym zakresie realizuje Ośrodek Pomocy Społecznej w Sokółce, będący jednostką budżetową Gminy Sokółka. W ramach zadań zleconych Ośrodek wypłaca zasiłki stałe, wyrównawcze i okresowe, jak również renty socjalne, zasiłki

z zakresu ochrony macierzyństwa, zasiłki rodzinne i pielęgnacyjne, jak również świadczy pomoc na rzecz kombatantów. Wypełnianie zadań własnych gminy w zakresie pomocy społecznej jest realizowane poprzez wydawanie posiłków, wypłacanie zasiłków losowych, pochówek, pracę socjalną, oraz zasiłki celowe w gotówce i w naturze.

Edukacja. W dziedzinie edukacji Gminę Sokółka charakteryzuje wystarczający i równomiernie rozmieszczony system placówek oświatowych. Do właściwości gminy należy prowadzenie przedszkoli, szkół podstawowych i gimnazjów. Podstawowym problemem jest natomiast ubogi stan ich infrastruktury technicznej oraz słabe wyposażenie.

Na terenie Gminy Sokółka w 2007 roku, placówki oświatowe zlokalizowane były w:

- Sokółce (przedszkola, szkoły podstawowe i gimnazja),
- Boguszach (szkoła podstawowa),
- Gieniuszach (szkoła podstawowa),
- Janowszczyźnie (szkoła podstawowa),
- Starej Kamionce (szkoła podstawowa),
- Lipinie (szkoła podstawowa),
- Malawiczach Dolnych (szkoła podstawowa),
- Starej Rozedrance (szkoła podstawowa).

Placówki edukacji ponadpodstawowej znajdują się w Sokółce, a są nimi 3 gimnazja. W Sokółce w 2007 roku funkcjonowały 3 szkoły podstawowe. We wszystkich tych placówkach (szkoły podstawowe i gimnazja) w roku szkolnym 2006/2007 w 131 oddziałach (87 oddziałów w szkołach podstawowych i 44 w gimnazjach) uczyło się łącznie 2897 uczniów. Natomiast w roku szkolnym 2007/2008 w 129 oddziałach (87 oddziałów w szkołach podstawowych i 42 w gimnazjach) uczy się łącznie 2665 uczniów. Na terenie miasta Sokółka jest Zespół Szkół Integracyjnych, w który znajduje się szkoła podstawowa i gimnazjum z oddziałami integracyjnymi.

Na terenie miasta Sokółka w 2007 roku funkcjonowało również 5 przedszkoli samorządowych, do których w roku szkolnych 2006/2007 uczęszczało 491 dzieci (w tym 172 w wieku 6 lat). W roku szkolnym 2007/2008 do przedszkoli uczęszcza 476 dzieci (w tym 171 w wieku 6 lat).

Siatkę placówek oświatowych w 2007 roku na terenie Gminy Sokółka przedstawiają poniższe tabele:

Stan organizacyjny przedszkoli w latach 2006-2008

(na podstawie S-01 I EN-3)

Przedszkole	2006/07				2007/08			
	ilość dzieci	w tym 6 letnie	oddziały ogółem	w tym 5 godzinne	ilość dzieci	w tym 6 letnie	oddziały ogółem	w tym 5 godzinne
Przedszkole Nr 1	103	30	4	2	100	36	4	2
Przedszkole Nr 2	67	25	3	2	63	28	3	2
Przedszkole Nr 3	85	27	3	1	95	23	4	2
Przedszkole Nr 4	80	37	3	2	100	34	4	2
Przedszkole Nr 5	156	53	6	3	68	0	3	1
SP Nr 1	-	-	-	-	50	50	2	2
Razem:	491	172	19	10	476	171	20	11

Struktura organizacyjna szkół podstawowych w latach 2006-2008

(na podstawie S-02)

Szkola	2006/07		2007/08	
	ilość uczniów	ilość oddziałów	ilość uczniów	ilość oddziałów
Szkola Podstawowa Nr 1	585	23	520	21
Szkola Podstawowa Nr 2	470	20	460	20
Szkola Podstawowa Nr 3	227	12	196	11
Razem szkoły podstawowe miejskie	1304	55	1176	52
Szkola Podstawowa w Boguszach	54	4	50	4
Szkola Podstawowa w Gieniuszach	66	5	72	6
Szkola Podstawowa w Janowszczyźnie	35	4	33	4
Szkola Podstawowa w St. arej Kamionce	74	5	66	6
Szkola Podstawowa w Lipinie	25	3	27	3
Szkola Podstawowa w St. Rozedrance	72	6	73	7
Szkola Podstawowa w Maławiczach	58	5	56	5
Razem szkoły podstawowe wiejskie	386	32	377	35
Razem szkoły podstawowe	1690	87	1553	87

Struktura organizacyjna gimnazjów w latach 2006-2008

(na podstawie S-02)

Szkola	2006/07		2007/08	
	ilość uczniów	ilość oddziałów	ilość uczniów	ilość oddziałów
Gimnazjum Nr 1	833	30	741	27
Gimnazjum Nr 2	267	9	257	9

Gimnazjum Nr 3	97	5	114	6
Razem gimnazja	1207	44	1112	42

Należy zaznaczyć, że dostępność placówek oświatowych jest wystarczająca, natomiast w sytuacji rosnących kosztów funkcjonowania oświaty i wychowania (42% całkowitych wydatków budżetowych w 2007 roku) oraz niewystarczającej subwencji oświatowej, a co za tym idzie dofinansowywania ich ze środków własnych gminy, jak również zmniejszającej się ilości uczniów, należy się liczyć z koniecznością racjonalizacji sieci szkół i funkcjonowania oświaty w gminie.

Na terenie miasta Sokółka znajdują się także inne placówki edukacji ponadpodstawowej:

- Zespół Szkół z liceum ogólnokształcącym i liceum profilowanym,
- Zespół Szkół Rolniczych,
- Zespół Szkół Zawodowych.

Na terenie miasta działają też dwie szkoły niepubliczne:

- Liceum Ekonomiczne przy Zakładzie Doskonalenia Zawodowego,
- Prywatna Szkoła Muzyczna I-ego stopnia.

Dziedzictwo kulturowe. Dziedzictwo kulturowe Gminy Sokółka tworzą obiekty wpisane do Rejestru Zabytków prowadzonego przez Podlaskiego Wojewódzkiego Konserwatora Zabytków w Białymstoku.

Zabytek, to obiekt (ruchomy lub nieruchomy) lub zespół obiektów stanowiący świadectwo epoki lub zdarzenia, mający wartość historyczną, naukową, kulturalną, artystyczną i podlegający ochronie prawnej.

Obiektami wpisanymi do Rejestru Zabytków są:

A) zabytki nieruchome:

Bohoniki

- meczet tatarski, 2 poł. XIX, nr rej. A-60 z 07.11.1966 r.
- cmentarz muzułmański, XVIII, nr rej. A-61 z 31.03.1989 r.

Maławicze Dolne

- wiatrak, 1935 r., nr rej. 379 z 29.09.1976 r.

Sokółka

- układ urbanistyczny, XVII-XVIII, nr rej. 514 z 20.12.1982 r.
- zespół kościoła par. p.w. św. Antoniego, ul. Grodzieńska, 2 poł. XIX-XX, nr rej. A-7 z 30.12.1999 r.:

- a. kościół
 - b. kaplica (kostnica)
 - c. budynek bramny
 - d. plabania "stara"
 - e. plebania "nowa"
 - f. budynek gospodarczy
- cerkiew par. p.w. św. Aleksandra Newskiego, Rynek, 1850-1853, nr rej. 676 z 09.12.1987 r.
 - plebania prawosławna, ul. Piłsudskiego i Ściegiennego, XIX/XX, nr rej. 577 z 04.12.1984 r.
 - cmentarz żydowski, ul. Zamenhofa, XVII-XX, nr rej. A-114 z 31.12.1990 r.
 - 2 domy mieszkalne, nr rej. 798 z 24.05.1995 r.:
 - a) dom, ul. Grodzieńska 8, 1820-1830
 - b) dom, ul. Grodzieńska 10, 1914 r.

B) zabytki nieruchome archeologiczne:

Miejskie Nowiny, st. 1 – grodzisko wczesnośredniowieczne, nr rej. C-42 z 05.11.1998 r.

Infrastrukturę kulturalną miasta i gminy Sokółka tworzą:

- Sokólski Ośrodek Kultury w Sokółce,
- Społeczne Muzeum Ziemi Sokólskiej,
- Kino „Sokół” w Sokółce,
- Biblioteka Publiczna w Sokółce (wraz z filiami),
- Izba Regionalna w Janowszczyźnie,
- Kluby wiejskie zlokalizowane na terenie gminy Sokółka.

Turystyka, sport i rekreacja. Infrastrukturę sportowo-rekreacyjną współtworzą:

- stadion miejski z widownią na 1000 miejsc, bieżnią lekkoatletyczną, dwoma boiskami piłkarskimi i zapleczem,
- oddana do użytku w 2001 roku pływalnia miejska z pełno wymiarowym basenem 25x12,5 m, brodzikiem, dwoma saunami, siłownią i pełnym zapleczem,
- sztuczny zalew o powierzchni 20 ha, ośrodek wypoczynku letniego i sportów wodnych,
- park miejski,
- dwa ogródki działkowe,
- szkolne boiska sportowe i sale gimnastyczne,
- szlaki turystyczne.

Atrakcje turystyczne miasta i gminy Sokółka stanowią:

- rynek z przyległymi ulicami z czasów lokowania miasta w XVII wieku,
- kościół katolicki w stylu neoklasycznym z 1848 roku,
- cerkiew prawosławna z ok. 1830 roku,
- Społeczne Muzeum Ziemi Sokólskiej,
- Szlak Tatarski z meczetem muzułmańskim w Bohonikach,
- Izba Regionalna w Janowszczyźnie,
- zbiorniki wodne w Sokółce i Kundzinie,
- atrakcyjnie ukształtowany teren i dobrze zachowane środowisko naturalne.

Przez teren Gminy Sokółka przebiegają następujące szlaki turystyczne (krajowe):

- Szlak Tatarski Duży (zielony, oznakowany) KRUSZYNIANY (PKS) meczet i mizar - Sanniki - Szaciły - Nietupa - Góran - Swidziałówka Nowa - Borsukowizna - Sosnowik - Talkowszczyzna - Trzcianno Stare - kol. Klin - Góra Ażercowa - Wierzchlesie - Stara Kamionka - Bobrowniki - Bohoniki (meczet i mizar) - Szyszki - Bułowo - SOKÓŁKA (PKP, PKS),
- Szlak Powstania Styczniowego (zielony, oznakowany, numer PL2586-C) SOKÓŁKA (dworzec PKP - ul. Kolejowa - ul. Roski Małe - ul. Dolna) - kier. Wojnacy - Zawistowszczyzna - Igrzyły - Wysokie Laski - Planteczka - Lipina - Woronicze - Kopna Góra - Lipowy Most - Podziałuki - WALIŁY STACJA (stacja PKP),
- Szlak Dawnego Pogranicza (żółty, oznakowany, numer PL 2587-y) KNYSZYN - Poniklica - Nowiny Kasjerskie - Folwarczna Krasne - Wojtacy - Brzozówka Ziemiańska - Brzozówka Strzelecka - Zamczysk - Niemczyn - Wilcza Jama - Stary Szor - Stara Rozedranka - Smolanka - Kantorówka - Bachmatówka - Kuryły - SOKÓŁKA (dworzec PKP).

Dodatkowo Szlak Rękodzieła Ludowego (BIAŁYSTOK - Czarna Białostocka - Czarna Wieś Kościelna - Łapczyn - Zamczysk - Janów - SOKÓŁKA), szlak rowerowy (żółty, oznakowany) Sokółka - Drahle - Bohoniki - Bobrowniki - Suchenicze - Babiki - Usnarz Górny - Jurowłany - Krynki (przez Wzgórza Sokólskie), lokalne trasy rowerowe i piesze.

2.4 Infrastruktura techniczna

Gospodarka wodno-ściekowa. Miasto Sokółka zaopatrywane jest w wodę z wodociągu miejskiego o wydajności 10 227 m³/d opartego o cztery ujęcia wody o łącznej wydajności 8 227m³/d. Większa

wydajność wodociągu od ujęć wody jest efektem istniejącego zbiornika wyrównawczego oraz zbiornika wieżowego. Na potrzeby wodociągu miejskiego pracują 3 studnie głębinowe o łącznym zasobie wody wynoszącym 342,8 m³/h.

W 2007 roku łączna długość sieci wodociągowej rozdzielczej na terenie gminy wynosiła 1649 km. Długość przyłączy wodociągowych wynosiła 77,8 km. Produkcja wody w 2007 roku wyniosła ogółem 975 404 m³.

System kanalizacji sanitarnej funkcjonuje na terenie miasta w oparciu o zmodernizowaną w 1994 roku oczyszczalnię ścieków przy ul. Targowej. Jest to oczyszczalnia biologiczna z podwyższonym usuwaniem związków azotu i fosforu spełniająca standardy odprowadzania ścieków. Projektowana średniodobowa przepustowość oczyszczalni wynosi 6 000 m³/dobę, a dobowy dopływ ścieków aktualnie wynosi około 2 878 m³ (48%). W roku 2007 wielkość oczyszczanych ścieków wyniosła 1 050 488 m³.

Długość sieci kanalizacyjnej na obszarze miasta w 2007 roku wynosiła 40,0 km i 1677 przyłączy do budynków mieszkalnych.

Na obszarach wiejskich ścieki bytowe odprowadzane są do urzędzeń lokalnych, brak jest tam zorganizowanego systemu odbioru i odprowadzenia ścieków.

W perspektywie na lata 2009-2012 jest realizacja projektu "Zapewnienie prawidłowej gospodarki wodno-ściekowej na terenie aglomeracji sokólskiej" polegającego na wyposażeniu obszaru aglomeracji w system sieci kanalizacyjnej i wodociągowej (18 km kanalizacji i 10 km linii wodociągowej) wraz z elementami modernizacji istniejącej oczyszczalni ścieków (projekt wartości około 20 mln zł). Aglomeracja sokóleńska obejmuje obszar miasta Sokółka i wsi: Bogusze, Krańsiany, Nowa Kamionka, Wojnachy, Kurowszczyzna i Stara Kamionka). Przyjmuje się, iż aktualny procent wyposażenia aglomeracji w system kanalizacji zbiorczej wynosi 70%.

Zapotrzebowanie w gaz. Teren Gminy Sokółka nie jest zgazyfikowany.

Elektroenergetyka. Miasto i gmina Sokółka jest zasilane w energię elektryczną liniami napowietrznymi i kablowymi wychodzącymi z lokalnej rozdzielni 110/15 kV, która zasilana jest linią 110 kV Białystok - Czarna Białostocka - Dąbrowa Białostocka - Augustów.

Ciepłownictwo. Budownictwo mieszkaniowe wielorodzinne, indywidualne i usługowe zaopatrywane jest w ciepło z kotłowni przedsiębiorstwa MVV Polska Spółka z o.o. o mocy ok. 40

MW/h), kotłowni na Osiedlu Zielonym zarządzanej przez MPEC w Sokółce o mocy 2,6 MW/h oraz kilkunastu mniejszych lokalnych i zakładowych kotłowni.

W kotłowni MVV, Miejskie Przedsiębiorstwo Energetyki Ciepłej w Sokółce ma zamówioną moc 21 MW/h.

Pozostałe budynki komunalne oraz zabudowa jednorodzinna wyposażona jest w ogrzewanie piecowe (tradycyjne, olejowe, i inne ekologiczne).

MPEC w Sokółce wg stanu na koniec 2007 r. posiada na swoim stanie 14,4 km sieci ciepłej. W 2007 roku MPEC w Sokółce dokonało modernizacji sieci ciepłej o dł. 303 mb oraz wykonano nowe przyłącza o łącznej dł. 170 mb.

Gospodarka odpadami. Lokalna gospodarka odpadami oparta jest na miejsko-gminnym składowisku odpadów, znajdującym się we wsi Karcze o pow. 2,1 ha. Na terenie gminy w 2007 roku prowadzona była selektywna zbiórka odpadów (makulatura, szkło, butelki typu pet) w formie wystawionych kontenerów - łącznie 262 szt. (gmina - 195 szt., miasto Sokółka 67 szt.). Zebrano łącznie 66,7 ton odpadów komunalnych selektywnie (40 ton papier i tektura, 20 ton szkło, 6,7 ton tworzywa sztuczne). W ubiegłym roku z terenu gminy Sokółka zebrano 42 300 m³ odpadów komunalnych (z tego zebrane z: handlu, biur i instytucji 12 900 m³, usług komunalnych 3 000 m³, gospodarstw domowych 26 400 m³). Liczba budynków mieszkalnych objętych zbieraniem odpadów w gospodarstwach domowych wynosiła 2 200 szt. Uregulowanie i racjonalizacja gospodarki odpadami staje się jednym z najważniejszych celów władz gminy na najbliższe lata. W perspektywie najbliższych lat (2009-2012) jest budowa Zakładu Zagospodarowania Odpadów obsługującego 14 gmin (zgodnie z "Wojewódzkim Planem Gospodarki Odpadami dla Województwa Podlaskiego na lata 2007-2010", przyjętym uchwałą przez Sejmik Województwa Podlaskiego w dniu 3 marca 2008r.).

Drogi. Sokółka jest ważnym węzłem komunikacyjnym drogowym i kolejowym, leży przy międzynarodowej trasie kolejowej i drogowej Warszawa - Grodno, z odejściami na Rygę, Sankt Petersburg, Wilno i Moskwę.

Przez teren gminy przebiegają cztery ciągi dróg o statusie wyższym niż drogi powiatowe i gminne o znaczeniu regionalnym:

droga krajowa nr 19 Rzeszów - Białystok - Sokółka - Kuźnica - granica państwa, przebiegająca przez teren Gminy na długości 20,337 km, zarządzana przez Generalną Dyрекcję Dróg Krajowych i Autostrad Oddział w Białymstoku,

droga wojewódzka nr 672 Sokolany - Janów - Korycin, zarządzana przez Podlaski Zarząd Dróg

Wojewódzkich w Białymstoku, przebiegająca przez obszar gminy na długości 4,630 km.

droga wojewódzka nr 673 Sokółka - Dąbrowa Białostocka - Lipsk, zarządzana przez Podlaski Zarząd Dróg Wojewódzkich, przebiegająca przez obszar gminy na długości 7,530 km.

droga wojewódzka nr 674 Sokółka - Krynki, zarządzana przez Podlaski Zarząd Dróg Wojewódzkich, przebiegająca przez obszar gminy na długości 9,760 km

Przez teren gminy przebiegają następujące drogi powiatowe zamiejskie:

- 1262B Sokolany - Gliniszczce Wielkie - Gliniszczce Małe - Zwierzany - droga 1261B
- 1265B Kuźnica - Nowodziel - Tołcze - Klimówka - Malawicze Dolne
- 1266B Czuprynowo - Parczowce - Klimówka - Nomiki - Zaśpicze - droga 1265B
- 1267B Zadworzany - Kundzin - Poniatowicze - droga 1265
- 1268B Sokółka - Malawicze Dolne - Wojnowce - Babiki - Szczęsnowicze - Knyszewicze - Słoja - Słójka
- 1267B droga 674 - Drahle - Bobrowniki - Suchenicze - Babiki
- 1271B Drahle - Bohoniki - Malawicze Dolne
- 1291B Kamionka Stara - Wierzchlesie - Łążnisko - Woronicze - Podsokołda
- 1293B Sokółka - Wójnaczy - Kurowszczyzna - Pawełki - Bilwiny - Słojniki - Planteczka - Lipina - droga nr 19
- 1294B Pawełki - Kamionka Stara
- 1295B Sokółka - Słojniki
- 1296B Podjanowszczyzna - Janowszczyzna - Jelenia Góra - Wysokie Laski - Planteczka
- 1297B droga nr 19 - Zawistowszczyzna - Igryły - droga nr 19
- 1298B Sokółka - Kol. Kuryły - Bachmatówka - Kantorówka - Rozedranka Stara - Rozedranka Nowa - Podkamionka - Podjanowszczyzna
- 1299B Gieniusze - Pawłowszczyzna - droga 1298B
- 1300B Rozedranka Nowa - Rozedranka Stara
- 1301B droga 1300B - Stary Szor
- 1302B Rozedranka Stara - Lebiezdin
- 1303B Suchodolina - Sadowo - Nowinka - Romanówka - Holiki - Majewo - Trzcianka - Bogusze - Sokółka
- 1304B droga nr 18 - Kol. Tartak - droga 1298B
- 1305B droga 672 - Żuki - Plebanowce - Gilbowszczyzna
- 1306B Studzieńszczyzna - droga 1303B
- 1309B Białousy - Podlubianka - Rozedranka Stara

- 1359B droga 1268B - Puciłki - Poniatowicze

Ulice na obszarze miasta Sokółka zaliczane do kategorii powiatowych:

- Zabrodzie
- Górna
- Targowa
- Jana Pawła II
- Kresowa
- Konopnickiej

Na terenie gminy Sokółka długość dróg gminnych wynosi 99 km, z czego drogi zamiejskie stanowią 53 km, drogi miejskie (ulice) 46 km. Stanowią one uzupełniającą sieć drogową o znaczeniu lokalnym.

Stan dróg gminnych Gminy Sokółka na koniec 2007 r. (dane z UM w Sokółce)

Lp.	Rodzaj nawierzchni	Drogi gminne (ulice) dł. w km	%	Grogi gminne (zamiejskie) dł. w km	%	Razem dł. w km	%
1.	Drogi twarde	24 584	54	3 053	6	27 637	28
2.	Drogi gruntowe	21 343	46	49 868	94	71 211	72
Razem:		45 927	100	52 921	100	98 848	100

Publiczne drogi gminne położone na terenie gminy Sokółka (zaliczone do kategorii dróg publicznych i posiadające numery dróg nadane na podstawie Uchwały Nr 30/257/03 Zarządu Województwa Podlaskiego z dnia 7 maja 2003 roku w sprawie nadania numerów dla dróg gminnych na terenie województwa podlaskiego):

- 103711B Wilcza Jama - Stara Rozedranka
- 103712B Hałańskie Ogrodniki - Hało - droga powiatowa 1302B
- 103713B Smolanka - Nowa Rozedranka
- 103714B Kantorówka - Nowa Rozedranka
- 103715B Planteczka - Stara Moczalnia
- 103716B Janowszczyzna - droga gminna 103715B
- 103717B Dworzysk - Lipina

- 103718B Igrzyły - droga powiatowa 1296B
- 103719B Kurowszczyzna - Koi. Zaścianki
- 103720B Sokółka (ulica Dolna) - Wojnachy
- 103721B Nowa Kamionka - Szyszki - droga powiatowa 1268B
- 103722B Bobrowniki - Stara Kamionka
- 103723B Bogusze - droga powiatowa 1305B
- 103724B droga powiatowa 1303B - Boguszewski Wygon
- 103725B droga powiatowa 1303B - Szyndziel
- 103726B Żuki - Bogusze
- 103727B Sierbowce - droga gminna 103723B
- 103728B Sokółka (ulica Generała Jana Henryka Dąbrowskiego) - droga wojewódzka nr 673
- 103729B Gliniszczce Wielkie - Sokółka (ulica Żwirki i Wigury)
- 103730B Woroniany - Gliniszczce Wielkie
- 103731B Orłowicze - droga powiatowa 1268 B
- 103732B Orłowicze - droga powiatowa 1267 B
- 103733B Puciłki - droga powiatowa 1267B

Publiczne drogi gminne (ulice) położone na terenie miasta Sokółka:

- 103734B ulica Akacjowa
- 103735B ulica Adama Asnyka
- 103736B ulica Armii Krajowej
- 103737B ulica K.K. Baczyńskiego
- 103738B ulica Norberta Barlickiego
- 103739B ulica Stefana Batorego
- 103740B ulica Bohaterów Monte Cassino
- 103741B ulica Władysława Broniewskiego
- 103742B ulica Cicha
- 103743B ulica Ciepła
- 103744B ulica Gen. Jana Henryka Dąbrowskiego
- 103745B ulica Mjr Henryka Dobrzańskiego „Hubala”
- 103746B ulica Dr Antoniego i Janiny Docha
- 103747B ulica Dolna
- 103748B ulica Drzewna

103749B ulica Dywizjonu 303
103750B ulica Fabryczna
103751B ulica K.I. Gałczyńskiego
103752B ulica Gęsia
103753B ulica Bartosza Głowackiego
103754B ulica Gen. Józefa Hallera
103755B ulica Jasna
103756B ulica Jodłowa
103757B ulica Kasztanowa
103758B ulica Plac Jana Kilińskiego
103759B ulica Gen. Franciszka Kleeberga
103760B ulica Klonowa
103761B ulica Kpt Józefa Kłopotowskiego
103762B ulica Hugo Kołłątaja
103763B ulica Mikołaj a Kopernika
103764B ulica Plac Kościuszki
103765B ulica Janka Krasickiego
103766B ulica Janusza Korczaka
103767B ulica Krucza
103768B ulica Kwiatowa
103769B ulica Królowej Bony
103 770B ulica Kolej owa
103771B ulica Joachima Lelewela
103772B ulica Letnia
103773B ulica Leśna
103774B ulica Kazimierza Łowickiego
103775B ulica Lotników Lewoniewskich
103776B ulica Lipowa
103777B ulica 11-go Listopada
103778B ulica Łąkowa
103779B ulica 1-go Maja
103780B ulica 3-go Maja
103781B ulica Majowa
103782B ulica Icchoka Malmeda

103783B ulica Adama Mickiewicza
103784B ulica St. Mikołajczyka
103785B ulica Modrzewiowa
103786B ulica I. Mościckiego
103787B ulica Nadrzeczna
103788B ulica Z. Nałkowskiej
103789B ulica C.K. Norwida
103790B ulica Nowa
103791B ulica Ogrodowa
103792B ulica Elizy Orzeszkowej
103793B ulica Osiedle Zielone
103794B ulica Piaskowa
103795B ulica Piękna
103796B ulica Marszałka Józefa Piłsudskiego
103797B ulica Emilii Plater
103798B ulica Pocztowa
103799B ulica Polna
103800B ulica Poprzeczna
103801B ulica Północna
103802B ulica B. Prusa
103803B ulica Przemysłowa
103804B ulica Ptasia
103805B ulica Mikołaja Reja
103806B ulica W. Reymonta
103807B ulica Roski Małe
103808B ulica Adolfa Sawickiego
103809B ulica Marii Skłodowskiej Curie
103810B ulica H. Sienkiewicza
103811B ulica Sienna
103812B ulica Generała Władysława Sikorskiego
103813B ulica Słoneczna
103814B ulica Juliusza Słowackiego
103815B ulica St. Skarżyńskiego
103816B ulica Sosnowa

- 103817B ulica Spokojna
- 103818B ulica Sportowa
- 103819B ulica Stawowa
- 103820B ulica Szkolna
- 103821B ulica Szpitalna
- 103822B ulica Ks. Piotra Ściegiennego
- 103823B ulica Świerkowa
- 103824B ulica Torowa
- 103825B ulica Romualda Traugutta
- 103826B ulica Turystyczna
- 103827B ulica Juliana Tuwima
- 103828B ulica Warszawska
- 103829B ulica Wasilkowska
- 103830B ulica Wesoła
- 103831B ulica Wierzbowa
- 103832B ulica Wiosenna
- 103833B ulica Wincentego Witosa
- 103834B ulica Wiśniowa
- 103835B ulica Generała Walerego Wróblewskiego
- 103836B ulica Wodna
- 103837B ulica Wschodnia
- 103838B ulica Wspólna
- 103839B ulica Wojska Polskiego
- 103840B ulica Stanisława Wyspiańskiego
- 103841B ulica Kardynała Stefana Wyszyńskiego
- 103842B ulica Ludwika Zamenhafa
- 103843B ulica Zdrój owa
- 103844B ulica Króla Zygmunta Starego
- 103845B ulica Stefana Żeromskiego
- 103846B ulica Żytnia
- 103847B ulica Żwirki i Wigury
- 103848B ulica Jana Matejki

Pozostałe ciągi drogowe to drogi wewnętrzne stanowiące dojazdy do pól, lasów i innych

nieruchomości, zarządzane przez właścicieli lub użytkowników.

Stan dróg wszystkich kategorii nie jest najlepszy, wymagane są intensywne prace przy ich przebudowie i modernizacji w celu doprowadzenia do odpowiednich standardów jakościowych. Zadania te powinni planować i realizować właściwi zarządcy poszczególnych kategorii dróg..

2.5 Gospodarka

Charakterystyka lokalnego sektora gospodarczego. Zgodnie z danymi prowadzonymi przez Wydział Ewidencji i Organizacji UM w Sokółce, według stanu na 01.01.2007 roku na terenie gminy Sokółka prowadziło działalność 1379 podmiotów gospodarczych, natomiast na dzień 31.12.2007r. stan ten wynosił 1395 podmiotów. Z powyższych danych wynika, iż w 2007 roku nastąpił wzrost ilości podmiotów gospodarczych wynoszący 16 szt.

Profile działalności gospodarczej w 2007 r. przedstawiały się następująco:

- handel 431 podmiotów,
- usługi 479,
- produkcja 102,
- gastronomia 20.

Zmiany wprowadzone w zapisach ewidencji działalności gospodarczej w 2007 roku:

- przedsiębiorcy wpisani do ewidencji 159 podmiotów,
- przedsiębiorcy wykreśleni z ewidencji 143 podmioty,
- zgłoszone zmiany wpisów 186 podmiotów.

Gmina Sokółka posiada potencjał dla pozyskiwania inwestycji zewnętrznych i lokowania na jego obszarze działalności gospodarczej, który to współtworzą następujące czynniki:

- przygraniczne i tranzytowe położenie,
- siedziba władz powiatowych i innych urzędów administracji publicznej,
- dostępność usług finansowych,
- zasób terenów uzbrojonych w niezbędne media,
- dobrze rozwinięta sieć energetyczna,
- nowoczesna oczyszczalnia ścieków,
- rozwinięta sieć komunikacyjna,

- komunikacja miejska,
- automatyczna łączność telefoniczna, w tym zasięg systemów telefonii komórkowej,
- powszechny dostęp do internetu,
- wolne tereny i obiekty do zagospodarowania.

Analizując zachodzące zmiany w zakresie szeroko pojętej działalności gospodarczej w powiązaniu z rynkiem pracy w ostatnim roku, widoczny jest wzrost ilości ewidencjonowanych podmiotów gospodarczych i równoczesny spadek bezrobocia.

W ostatnim roku na terenie miasta Sokółka pojawił się nowy podmiot gospodarczy o znaczącym potencjale - z zakresu handlu sklep sieci TESCO. Dalej do najważniejszych firm na terenie gminy należą: "Metal-Fach" (produkcja kotłów CO i maszyn rolniczych), firma „Farmer” (montownia nowoczesnych ciągników rolniczych), Spółdzielnia Mleczarska „Somlek” (produkty mleczarskie), Firma „Eskimos” (przetwórstwo owoców i warzyw), Sokółka "Okna i Drzwi" (produkcja stolarki okiennej i drzwiowej), Firma „Barter” (branża paliwowa). Również inne mniejsze firmy bardzo dobrze radzą sobie na rynku, inwestując i zwiększając zatrudnienie. Należy do nich zaliczyć takie przedsiębiorstwa jak: „Geno” (branża budowlana), „Genes” (wyroby gumowe i silikonowe), PSS "Społem" (handel), „Bodex” (branża jubilerska).

Sytuacja w sektorze gospodarczym gminy jest w dużym stopniu zależna od sytuacji makroekonomicznej. Obecnie gospodarka ma się dobrze, zatem obserwuje się wzrost zainteresowania inwestorów wolnymi terenami do zagospodarowania, pojawiają się nowe podmioty pragnące lokować na naszym terenie swoją działalność, co dobrze rokuje na przyszłość.

Rolnicza przestrzeń produkcyjna. Gmina Sokółka jest gminą rolniczą gdzie przeważają gleby średnie i słabe. Ogólna powierzchnia gminy wynosi 31,3 tys. ha, w tym:

- Użytki rolne	22,0 tys. ha	70 %
- Lasy i nieużytki leśne	6,3 tys. ha	21 %
- Pozostałe grunty	3,0 tys. ha	9 %

W gminie jest 86 miejscowości, które administracyjnie podzielone są na 55 sołectw. Obecnie w gminie gospodaruje około 2310 prywatnych gospodarstw rolnych. Średnia wielkość gospodarstwa wynosi 10,93 ha. Systematycznie zwiększa się ilość gospodarstw o powierzchni powyżej 10 ha. Jednocześnie powstają gospodarstwa o areale powyżej 50 ha. Produkcja zwierzęca podporządkowana jest hodowli bydła mlecznego. Systematycznie wzrasta ilość gospodarstw gdzie

mleko odbierane jest bezpośrednio z gospodarstwa.

Podstawową formą własności są gospodarstwa indywidualne, w których władaniu znajduje się 95% powierzchni gruntów ornych. Przeważają gospodarstwa tradycyjne z wielokierunkową produkcją rolną. Główne uprawy to zboża (80% areалу) i ziemniaki (12% areálu). Wśród zwierząt hodowlanych przeważa bydło mleczne i trzoda chlewna. Gmina słynie z hodowli konia typu Sokólskiego.

Przeważają gleby niskiej wartości bonitacyjnej, głównie klasy V i VI. Niewielka ilość gleb bardzo dobrych i dobrych w większych kompleksach występuje w bezpośrednim sąsiedztwie Sokółki.

2.6 Identyfikacja problemów

Gmina Sokółka podobnie jak i inne gminy leżące we wschodniej części województwa podlaskiego "starzeje się" i każdego roku zmniejsza się liczba stale zamieszkujących mieszkańców. Proces ten spowodowany jest ujemnym saldem migracji oraz ujemnym przyrostem naturalnym na terenach wiejskich oraz odpływem młodych mieszkańców z miasta Sokółka. Liczba mieszkańców gminy zmniejsza się z jednoczesnym wzrostem udziału ludności w wieku poprodukcyjnym. Te niekorzystne zjawisko skutkować będzie z jednej strony zmniejszeniem dochodów własnych gminy, zaś z drugiej strony zwiększonymi wydatkami na opiekę i zabezpieczenie społeczne.

Dlatego najważniejszym problemem, jaki należy rozwiązać jest wstrzymanie procesu migracji mieszkańców z terenu gminy. Proces ten spowodowany jest różnymi czynnikami, między innymi:

- niskimi dochodami w rolnictwie,
- brakiem miejsc pracy,
- niskimi płacami na lokalnym rynku pracy,
- zapóźnieniami cywilizacyjnymi i gorszymi warunkami życia.

Bardzo dużym problemem jest również problem bezrobocia. Liczba osób w wieku produkcyjnym bierna zawodowo jest dość wysoka i może nadal powiększać się w wyniku przemian strukturalnych w rolnictwie.

Jedyną szansą rozwiązania tych problemów jest rozwój gospodarczy gminy, szczególnie rozwój usług, w których mogłyby znaleźć zatrudnienie osoby pozostające bez pracy. Powstawanie nowych miejsc pracy powinno ograniczyć migrację mieszkańców gminy w poszukiwaniu zatrudnienia. Dlatego należy dążyć do poprawy infrastruktury technicznej i społecznej, aby z jednej strony stworzyć warunki do rozwoju gospodarczego gminy, zaś z drugiej poprawić warunki życia i pracy mieszkańców.

3. Zgodność Planu Rozwoju Lokalnego z dokumentami strategicznymi.

3.1 Zgodność ze Strategią Rozwoju Miasta i Gminy Sokółka do roku 2015

Plan Rozwoju Lokalnego zawiera określone z nazwy zadania przewidziane do realizacji w latach 2008-2013. Realizacja tych zadań jest spójna z ustaleniami zawartymi w "Strategii Rozwoju Miasta i Gminy Sokółka do roku 2015", która wyznacza główne cele strategiczne i przyporządkowuje im określone programy gospodarcze realizujące te cele. Realizacja strategii i planu rozwoju pozwala na zwiększenie spójności społeczno-ekonomicznej i konkurencyjności obszaru gminy poprzez stworzenie warunków do pełniejszego wykorzystania jego potencjału. Do określenia celów strategicznych niezbędna była diagnoza stanu istniejącego, czyli ocena najważniejszych warunków rozwoju gminy oraz jego potrzeb.

Zapisy strategii rozwoju lokalnego zachowują spójność ze Strategią Rozwoju Województwa Podlaskiego do 2020 roku oraz innymi dokumentami strategicznymi o zasięgu ogólnokrajowym lub regionalnym.

Strategia jest dokumentem, który podlega modyfikacjom ze względu na zmieniające się uwarunkowania wewnętrzne i zewnętrzne gminy. Proces realizacji strategii jest procesem dynamicznym. Wymaga to stałej analizy i oceny zachodzących zjawisk oraz korekt na etapie zarządzania strategicznego w zależności od warunków realizacyjnych. Strategia przez cały okres jej realizacji jest monitorowana. Władze samorządowe gminy podejmując bieżące decyzje kierują się wskazaniami strategii.

Strategia nie zawiera szczegółowych rozstrzygnięć, co do konkretnych projektów i działań w określonym czasie i miejscu. Rozstrzygnięcia takie są zawarte są w programach gminnych, mogą być uwzględnione w przyszłych programach gospodarczych oraz zawierają się w Planie Rozwoju Lokalnego.

Strategia jest kluczowym dokumentem programowym określającym zasady i kierunki długofalowej koncepcji rozwoju gminy, a plan rozwoju lokalnego jest w pewnym sensie jej uszczegółowieniem. Formułując cele i priorytety wskazuje ona dziedziny koncentracji wysiłku rozwojowego i pożądane tendencje zmian, które powinniśmy wspierać i promować, aby uzyskać określony efekt. Osiągnięcie wyznaczonych celów możliwe będzie poprzez partnerstwo wszystkich środowisk gminnych, będących głównymi beneficjentami wdrożenia.

W ramach Planu Rozwoju Lokalnego będą realizowane i wdrażane następujące cele strategiczne strategii i przypisane im działania (programy gospodarcze):

Lp.	Nazwa celu strategicznego	Nazwa Strategicznego Programu Gospodarczego realizującego cel strategiczny
1.	<p><u>Cel strategiczny A</u></p> <p>AKTYWIZACJA GOSPODARCZA OBSZARU DLA TWORZENIA NOWYCH MIEJSC PRACY ORAZ WZROSTU DOCHODÓW MIESZKAŃCÓW I BUDŻETU GMINY.</p>	<p>A.1. Kumulacja zasobów pod kątem zabezpieczenia kompletności oferty inwestycyjnej Gminy</p> <p>A.2. Pozyskanie inwestorów zewnętrznych</p> <p>A.3. Pro – inwestycyjna polityka Gminy</p> <p>A.4. Polityka przestrzenna sprzyjająca lokalizacji działalności gospodarczej</p> <p>A.5. Uzbrojenie terenów pod działalność gospodarczą</p> <p>A.6. Wykorzystanie terminalu kolejowego w Gieniuszach</p> <p>A.7. Zagospodarowanie obiektów nieużytkowanych na terenie Gminy</p> <p>A.8. Kreowanie postaw przedsiębiorczych</p> <p>A.9. Rozwój samorządu gospodarczego</p> <p>A.10. Poprawa jakości rolniczej przestrzeni produkcyjnej</p> <p>A.11. Rozwój sieci instytucji obsługi rolnictwa</p> <p>A.12. Zdynamizowanie procesu zwiększania powierzchni gospodarstw rolnych</p> <p>A.13. Tworzenie grup producenckich</p> <p>A.14. Rozwój agroturystyki</p> <p>A.15. Rozwój gospodarstw ekologicznych</p> <p>A.16. Rozwój produkcji mleczarskiej</p> <p>A.17. Rozwój produkcji integrowanej</p> <p>A.18. Racjonalna gospodarka leśna</p> <p>A.18. Zalesianie gruntów nieprzydatnych do produkcji rolniczej</p> <p>A.20. Aktywizacja Sokólskiego Centrum Biznesu</p> <p>A.21. Racjonalna eksploatacja złóż surowców mineralnych</p>
2.	<p><u>Cel strategiczny B</u></p> <p>POPRAWA DOSTĘPNOŚCI DO INSTYTUCJI INFRASTRUKTURY SPOŁECZNEJ ORAZ TWORZENIE WARUNKÓW DLA WSZECHSTRONNEGO ROZWOJU OSOBISTEGO MIESZKAŃCÓW</p>	<p>B.1. Wyznaczenie i urządzenie szlaków turystycznych pieszych i rowerowych oraz pól biwakowych</p> <p>B.2. Poszerzenie kalendarza imprez kulturalnych i sportowych</p> <p>B.3. Rozwój bazy noclegowej</p> <p>B.4. Rozwój bazy żywieniowo – gastronomicznej</p> <p>B.5. Rozwój współpracy zagranicznej</p> <p>B.6. Budowa sal gimnastycznych na terenie Gminy</p> <p>B.7. Utworzenie Domu Opieki Społecznej</p> <p>B.8. Rozwój form kształcenia mieszkańców</p> <p>B.9. Rozwój kapitału ludzkiego</p> <p>B.10. Zagospodarowanie zalewu w Sokółce</p> <p>B.11. Modernizacja stadionu i kompleksu małych boisk</p> <p>B.12. Rozwój sektora pozarządowego</p> <p>B.13. Wsparcie samoorganizowania się młodzieży</p> <p>B.14. Rozwój Sokólskiego Funduszu Lokalnego</p> <p>B.15. Kształtowanie i ochrona lokalnego układu przyrodniczego i krajobrazowego</p> <p>B.16. Rozwój systemów prawnie chronionych</p>

3.	<p><u>Cel strategiczny C</u></p> <p>POPRAWA WARUNKÓW ŻYCIA MIESZKAŃCÓW I FUNKCJONOWANIA PRZEDSIĘBIORSTW POPRZEZ ROZWÓJ INFRASTRUKTURY TECHNICZNEJ</p>	<p>C.1. Budowa obwodnicy Miasta C.2. Modernizacja dróg, na których Gmina nie jest zarządcą C.3. Modernizacja dróg miejskich C.4. Modernizacja dróg gminnych pozamiejskich C.5. Budowa wiaduktu nad torami kolejowymi C.6. Rozbudowa kanalizacji sanitarnej w mieście C.7. Budowa kanalizacji sanitarnej w zabudowie zwartej na obszarach wiejskich C.8. Budowa zagrodowych oczyszczalni ścieków we wsiach, w których nie jest przewidziana budowa kanalizacji sanitarnej C.9. Budowa stacji uzdatniania wody w Sokółce C.10. Budowa wodociągów na terenach wiejskich C.11. Gminny system gospodarki odpadami C.12. Modernizacja sieci energetycznych C.13. Modernizacja i rozbudowa oświetlenia ulicznego na terenie Gminy C.14. Gazyfikacja Gminy C.15. Rozwój budownictwa komunalnego C.16. Likwidowanie barier architektonicznych dla osób niepełnosprawnych</p>
4.	<p><u>Cel strategiczny D</u></p> <p>SPRAWNE ZARZĄDZANIE GMINĄ DLA ZAPEWNIENIA WYSOKIEJ JAKOŚCI USŁUG KOMUNALNYCH</p>	<p>D.1. Pozyskanie funduszy pomocowych D.2. Wieloletni Program Inwestycyjny D.3. Budżet zadaniowy D.4. Wdrożenie metod zarządzania jakością D.5. Racjonalizacja siatki szkół i przedszkoli D.6. Zintegrowane systemy wodociągowe D.7. Estetyzacja Miasta D.8. Opieka, konserwacja i utrzymanie pomników przyrody i zabytków. D.9. Wzmocnienie sił porządkowych D.10. Polityka promocyjna Gminy</p>

3.2 Spójność ze Strategią Rozwoju Województwa Podlaskiego do roku 2020

Identyfikacja celów strategicznych stanowi regionalną odpowiedź na propozycje państwowej polityki regionalnej zawartej w projekcie koncepcji Przestrzennego Zagospodarowania Kraju, zaliczającej województwo podlaskie do jednego z obszarów problemowych - do tzw. obszaru regionów wschodnich. Cele strategiczne mają być impulsem wewnątrzregionalnym do rozwoju województwa i wychodzić naprzeciw instrumentom państwa służącym wsparciu działań zapewniającym większą spójność przestrzenną oraz społeczno-gospodarczą z resztą kraju. Strategia Rozwoju Województwa Podlaskiego zawiera określone następujące cele:

Cel 1: Podniesienie atrakcyjności inwestycyjnej województwa,

- Cel 2: Rozwój zasobów ludzkich zgodnie z potrzebami rynku pracy,
- Cel 3: Podniesienie konkurencyjności podlaskich firm w aspekcie krajowym i międzynarodowym,
- Cel 4: Ochrona środowiska naturalnego,
- Cel 5: Rozwój turystyki z wykorzystaniem walorów przyrodniczych i dziedzictwa kulturowego,
- Cel 6: Wykorzystanie przygranicznego i transgranicznego położenia województwa,
- Cel 7: Rozwój rolnictwa i tworzenie warunków wielofunkcyjnego rozwoju wsi.

Strategia Rozwoju Województwa Podlaskiego do roku 2020 jest realizowana przez następujące priorytety i dziania:

Priorytet I. Infrastruktura techniczna, w tym:

- Działanie 1. Rozwój systemu transportowego województwa,
- Działanie 2. Rozwój infrastruktury społeczeństwa informacyjnego,
- Działanie 3. Rozwój systemów zaopatrzenia w wodę, odprowadzania i oczyszczania ścieków oraz usuwania i unieszkodliwiania odpadów stałych,
- Działanie 4. Rozwój systemów energetycznych.

Priorytet II. Infrastruktura społeczna, w tym:

- Działanie 1. Rozwój lecznictwa i opieki socjalnej,
- Działanie 2. Rozwój kultury i ochrona dziedzictwa kulturowego,
- Działanie 3. Rozwój sportu i rekreacji,
- Działanie 4. Rozwój szkolnictwa,
- Działanie 5. Rewitalizacja zdegradowanych obszarów miejskich oraz rozwój mieszkalnictwa.

Priorytet III. Baza ekonomiczna, w tym:

- Działanie 1. Rozwój rolnictwa i obszarów wiejskich,
- Działanie 2. Rozwój turystyki i lecznictwa uzdrowiskowego,
- Działanie 3. Wsparcie przedsiębiorczości,
- Działanie 4. Rozwój innowacyjności gospodarki regionu,
- Działanie 5. Tworzenie spójnego i efektywnego systemu promocji,
- Działanie 6. Rozwój kadr gospodarki regionu, w tym kształcenia ustawicznego,
- Działanie 7. Rozwój funkcji metropolitalnych Białegostoku.

Strategia ta będzie realizowana przy współfinansowaniu zadań z Regionalnego Programu Operacyjnego Województwa Podlaskiego na lata 2007-2013 oraz innych Programów Operacyjnych, do których będą aplikowane wnioski z Gminy Sokółka. Zgodność „Planu Rozwoju Lokalnego Gminy Sokółka na lata 2008-2013” z tą strategią i RPOWP jest warunkiem uzyskania pomocy finansowej i lepszej oceny projektów.

4. Lista projektów do zrealizowania w latach 2008-2013.

W poprzednich punktach została opisana aktualna sytuacja społeczno-gospodarcza gminy oraz wskazane obszary, które należy wspierać aby rozwiązać problemy utrudniające równomierny i zrównoważony rozwój gminy.

Dotyczą one:

- gospodarki wodno-ściekowej,
- gospodarki odpadami,
- układu komunikacyjnego gminy,
- aktywizacji gospodarczej gminy,
- poprawy infrastruktury społecznej, w tym oświatowej, sportowej i turystycznej oraz kulturalnej.

Z uwagi na znaczne nakłady finansowe, jakie należy ponieść oraz ograniczone możliwości gminy, realizacja tych zadań musi być rozłożona w czasie. W ramach każdego zadania zostały przygotowane lub są w trakcie opracowania konkretne projekty inwestycyjne (dokumentacja). Zostały przeprowadzone konsultacje społeczne, uwzględniono wnioski zgłoszone do realizacji w ramach procedury Wieloletniego Programu Inwestycyjnego oraz określone możliwości pozyskania na ich realizację zewnętrznych funduszy pomocowych. W oparciu zebrane propozycje projektów oraz konsultacje wewnętrzne, stworzono listę projektów inwestycyjnych według hierarchii ważności wynikającej z wagi danego problemu dla społeczności z podziałem na okresy realizacji. Przedstawione poniżej projekty w większości kwalifikują się do wsparcia w ramach Regionalnego Programu Operacyjnego Województwa Podlaskiego na lata 2007-2013 z Europejskiego Funduszu Rozwoju Regionalnego. Niektóre z nich mogą otrzymać wsparcie w ramach Programu Rozwoju Obszarów Wiejskich 2007-2013 lub innych programów operacyjnych, w tym Infrastruktura i Środowisko.

Projekty planowane do realizacji w latach 2008-2013

Lp.	Nazwa zadania	Okres realizacji
1.	Usprawnienie układu komunikacyjnego Gminy Sokółka - przebudowa ulic Witosa, Piłsudskiego i Wróblewskiego oraz drogi gminnej Stara Kamionka - Bobrowniki o łącznej dł. 5,276 km	2008-2009
2.	Modernizacja Ośrodka Sportu i Rekreacji w Sokółce - wykonanie kompleksu boisk sportowych i rekreacyjnych	2008-2009
3.	Modernizacja budynku Kina „Sokół” w Sokółce celem dostosowania do aktualnych potrzeb kulturalnych - sala multifunkcyjna z amfiteatrem zewnętrznym	2008-2009
4.	Budowa linii rozdzielczej wodociągowej na terenie Gminy Sokółka (Hałe-Lebiedzin, Gieniusze-Zamczysk-Wierzchjedlina-Zawistowszczyzna-Wierzchłowce, Sokolany-Żuki-Plabanowce, Zadworzany-Karcze, Podkantorówka-Hałe-Lebiedzin)	2008-2009
5.	Remont budynku Klubu Wiejskiego oraz wykonanie obiektów sportowo-rekreacyjnych w Starej Rozedrance	2008-2009
6.	Budowa sali gimnastycznej przy Zespole Szkół Integracyjnych w Sokółce	2008-2010
7.	Termomodernizacja budynków placówek oświatowych na terenie miasta Sokółka (Gimnazjum nr 1, Zespół Szkół Integracyjnych, Zespół Szkół Ogólnokształcących)	2008-2010
8.	Budowa wielofunkcyjnego boiska sportowego o nawierzchni z trawy syntetycznej - miasto Sokółka	2009-2010
9.	Usprawnienie układu komunikacyjnego Gminy Sokółka - przebudowa ulic Nowa, Skłodowskiej i Dolna oraz drogi gminnej Sokółka - Wojnacy i Nowa Kamionka - dr woj. 674	2009-2011
10.	Zapewnienie prawidłowej gospodarki wodno-ściekowej w aglomeracji sokólskiej	2009-2012
11.	Budowa Regionalnego Zakładu Zagospodarowania Odpadów we wsi Karcze - obsługującego 14 gmin z województwa podlaskiego	2009-2012
12.	Rewitalizacja Placu Kościuszki w Sokółce - wykonanie placu miejskiego	2009-2012
13.	Oznakowanie i zagospodarowanie Szlaku Tatarskiego	2009-2012
14.	Poprawa bazy dydaktycznej szkół i przedszkoli na terenie miasta Sokółka	2009-2012

15.	Remont budynku Sokólskiego Ośrodka Kultury w Sokółce	2010-2012
16.	Modernizacja bazy turystycznej nad zalewem sokólskim - ośrodek sportów motorowodnych.	2010-2012

5. Oczekiwane wskaźniki osiągnięć Planu Rozwoju Lokalnego.

Nadrzędnym celem wszystkich działań władz samorządowych Gminy Sokółka jest zrównoważony rozwój gminy z poszanowaniem otaczającego go środowiska i z zachowaniem panującego krajobrazu. Tylko taki rozwój przyniesie poprawę warunków życia jej mieszkańców. Musi być przy tym zachowana spójność gospodarcza i komunikacyjna gminy z regionem. Taki rozwój może być osiągnięty przy właściwym zagospodarowaniu przestrzennym oraz odpowiednim poziomie infrastruktury technicznej i społecznej. Gmina musi być atrakcyjnym miejscem do zamieszkania, pracy i odpoczynku, aby ludzie chcieli w niej mieszkać, pracować i inwestować. Tylko takie podejście może odwrócić niekorzystne trendy demograficzne, jakimi są zmniejszanie się ilości mieszkańców i zjawisko „starzenia się gminy”.

Podstawowymi celami realizacji planu na terenie Gminy Sokółka są:

- zwiększenie poziomu inwestycji,
- tworzenie warunków do dywersyfikacji działalności gospodarczej,
- wzrost mobilności zawodowej mieszkańców
- poprawa warunków życia mieszkańców.

Osiągnięcie celów podstawowych możliwe będzie tylko przez realizację celów cząstkowych:

- zwiększenie dostępności komunikacyjnej do wszystkich terenów gminy przez poprawę jakości dróg gminnych,
- zwiększenie stopnia skanalizowania gminy,
- wprowadzenie kompleksowej gospodarki odpadami połączonej z systemem selektywnej zbiórki surowców wtórnych „u źródła”,
- podniesienie atrakcyjności inwestycyjnej obszarów przez rozbudowę uzbrojenia technicznego,
- poprawę podstawowej infrastruktury społecznej,
- poprawa infrastruktury turystycznej, sportowej i rekreacyjnej.

Cele te będą realizowane w wyniku realizacji konkretnych projektów inwestycyjnych ujętych na liście w części czwartej planu.

Realizacja projektów przyczyni się do realizacji celów cząstkowych. Pożądanymi wskaźnikami, które będą również monitorowane są:

- wzrost długości dróg o utwardzonej nawierzchni,
- wzrost długości dróg oświetlonych,
- zwiększenie stopnia skanalizowania,
- zwiększenie stopnia zwodociągowania,
- liczba gospodarstw domowych objęta zbiórką odpadów,
- liczba wybudowanych obiektów infrastruktury społecznej,
- liczba osób potrzebujących objętych opieką,
- wzrost ilości szlaków turystycznych rowerowych i pieszych,
- liczba zmodernizowanych obiektów z zakresu kultury i dziedzictwa kulturowego,
- liczba zmodernizowanych obiektów sportowych i rekreacyjnych,
- liczba zmodernizowanych obiektów szkolnych,
- zwiększenie liczby parkingów i miejsc parkingowych,
- zwiększenie liczby turystów odwiedzających gminę.

Ideałem będzie osiągnięcie przez te wskaźniki jak największej wartości, w przypadku dróg, wodociągów i kanalizacji - 100%. Jednak to wymaga czasu i środków finansowych. Będą one rosły wraz z postępem w realizacji projektów w okresie programowania w latach 2008-2013. W miarę potrzeby okres ten będzie przedłużany. Bardzo ważnymi wskaźnikami informującymi o realizacji wszystkich celów są wskaźniki odnoszące się do rozwoju gminy i wzrostu gospodarczego.

Są one następujące:

- wzrost ilości pozwoleń na budowę,
- wzrost ilości podmiotów działających na terenie gminy,
- wzrost ilości miejsc noclegowych,
- wzrost zatrudnienia poza rolnictwem,
- zmniejszenie wskaźnika bezrobocia,
- wzrost dochodów mieszkańców,
- liczba mieszkańców gminy.

Wskaźniki te powinny jak najszybciej rosnąć. Nie dotyczy to wskaźnika bezrobocia, który powinien być jak najniższy.

6. Plan finansowy na lata 2008-2013.

W części czwartej została przedstawiona lista projektów, które Gmina Sokółka zamierza w najbliższym czasie realizować. Dla każdego projektu został określony jego budżet oraz okres realizacji. Na lata 2008-2013 zaplanowano realizację 16 kluczowych projektów. Założono, że będą one finansowane przez Gminę Sokółka w wysokości od 10 do 50% i Unię Europejską w wysokości od 50 do 90%, w zależności od określonego poziomu dofinansowania, który jest zmienny w zależności od rodzaju programu oraz przyjętych kryteriów wyboru projektów. W tabeli poniżej przedstawiono zestawienie zbiorcze podające wartość inwestycji w złotych polskich.

Budżet projektów przewidzianych do realizacji w latach 2008-2013

Lp	Nazwa zadania	Okres realizacji	Wartość projektu w zł	Dotacja z funduszy pomocowych w %
1.	Usprawnienie układu komunikacyjnego Gminy Sokółka - przebudowa ulic Witosa, Piłsudskiego i Wróblewskiego oraz drogi gminnej Stara Kamionka - Bobrowniki o łącznej dł. 5,276 km	2008-2009	7 051 218	max. 90%
2.	Modernizacja Ośrodka Sportu i Rekreacji w Sokółce - wykonanie kompleksu boisk sportowych i rekreacyjnych	2008-2009	4 400 000	max 90%
3.	Modernizacja budynku Kina „Sokół” w Sokółce celem dostosowania do aktualnych potrzeb kulturalnych - sala multifunkcyjna z amfiteatrem zewnętrznym	2008-2009	3 000 000	max 85%
4.	Budowa linii rozdzielczej wodociągowej na terenie Gminy Sokółka (Hałe-Lebiedzin, Gieniusze-Zamczysk-Wierzchjedlina- Zawistowszczyzna-Wierzchłowce, Sokolany-Żuki-Plabanowce, Zadworzany-Karcze, Podkantarówka-Hałe-Lebiedzin)	2008-2009	2 500 000	max 75%
5.	Remont budynku Klubu Wiejskiego oraz wykonanie obiektów sportowo-rekreacyjnych w Starej Rozedrance	2008-2009	350 000	max 75%
6.	Budowa sali gimnastycznej przy Zespole Szkół Integracyjnych w Sokółce	2008-2010	3 500 000	max 85%
7.	Termomodernizacja budynków placówek oświatowych na terenie miasta Sokółka (Gimnazjum nr 1, Zespół Szkół Integracyjnych, Zespół Szkół Ogólnokształcących)	2008-2010	4 500 000	max 85%

8.	Budowa wielofunkcyjnego boiska sportowego o nawierzchni z trawy syntetycznej - miasto Sokółka	2009-2010	600 000	max 50%
9.	Usprawnienie układu komunikacyjnego Gminy Sokółka - przebudowa ulic Nowa, Skłodowskiej i Dolna oraz drogi gminnej Sokółka - Wojnachy i Nowa Kamionka - dr woj. 674	2009-2011	7 000 000	max 90%
10.	Zapewnienie prawidłowej gospodarki wodno-ściekowej w aglomeracji sokólskiej	2009-2012	16 000 000	max 85%
11.	Budowa Regionalnego Zakładu Zagospodarowania Odpadów we wsi Karcze - obsługującego 14 gmin z województwa podlaskiego	2009-2012	16 000 000	max 90%
12.	Rewitalizacja Placu Kościuszki w Sokółce - wykonanie placu miejskiego	2009-2012	5 000 000	max 85%
13.	Oznakowanie i zagospodarowanie Szlaku Tatarskiego	2009-2012	600 000	max 90%
14.	Poprawa bazy dydaktycznej szkół i przedszkoli na terenie miasta Sokółka	2009-2012	800 000	max 85%
15.	Remont budynku Sokólskiego Ośrodka Kultury w Sokółce	2010-2012	1 500 000	max 85%
16.	Modernizacja bazy turystycznej nad zalewem sokólskim - ośrodek sportów motorowodnych.	2010-2012	3 000 000	max 90%

7. System wdrażania.

Plan Rozwoju Lokalnego Gminy Sokółka na lata 2008-2013 został zatwierdzony i przyjęty do realizacji uchwałą Rady Miejskiej w Sokółce i przekazany do realizacji Burmistrzowi Sokółki. Jego wdrażaniem zajmą się pracownicy Urzędu Miejskiego w Sokółce, którzy będą realizowali projekty inwestycyjne określone w programie. Ich realizacja będzie zgodna z zasadami określonymi w Regionalnym Programie Operacyjnym Województwa Podlaskiego na lata 2007-2013 oraz innymi programami operacyjnymi.

Pracownicy zajmą się:

- przygotowaniem wniosków aplikacyjnych i wszystkich niezbędnych dokumentów, załączników i pozwoleń,
- przygotowaniem dokumentacji technicznej projektów,
- obsługą finansową projektów,
- monitorowaniem realizacji projektów,

- składaniem sprawozdań z ich realizacji,
- rzeczowym i finansowym rozliczeniem projektów.

8. Sposób monitorowania i oceny planu.

Monitorowanie realizacji programu prowadzone będzie przez pracowników Urzędu Miejskiego w Sokółce. Będą oni na bieżąco prowadzili nadzór nad realizacją projektów. Mają oni dostęp do wszystkich danych niezbędnych do kontrolowania zmian wskaźników osiągnięć określonych w Planie Rozwoju Lokalnego. Badając ich zmiany będą na bieżąco oceniali prawidłowość realizacji programu i przekazywać dane Burmistrzowi. Na każdej sesji Rady Miejskiej, Burmistrz składa radnym i mieszkańcom gminy informacje ze swoich prac w okresie między sesjami. W tym też sprawozdaniu będą informacje na temat wdrażania programu oraz realizacji projektów określonych przez ten plan. Ponadto w ciągu roku odbywają się zebrania wiejskie, na których również będzie omawiane wdrażanie programu i realizacja projektów z niego wynikających.

W czasie sesji i spotkań wszystkie zainteresowane strony będą mogły zgłaszać swoje wnioski i uwagi związane z realizacją programu, a także zgłaszać do niego ewentualne zmiany, które będą musiały być zatwierdzone przez Radę Miejską.

Istota oceny Planu Rozwoju Lokalnego polegać będzie na prowadzeniu stałych obserwacji, dokonywania systematycznych pomiarów, określaniu narzędzi pomiarów przebiegu procesów, które nas interesują. Plan Rozwoju Lokalnego ma na celu wspomagać zrównoważony rozwój Gminy Sokółka. Stosownie do tych funkcji powstaje uzasadnione wyróżnienie dwóch sfer jej obserwacji i oceny. Jedną sferą jest obserwacja planu jako dokumentu planowania działań wspomagających rozwój z całą logiką uzasadniania tych działań, drugą zaś jest obserwacja i ocena wdrażania działań w życie.

Wzorcem dla oceny będzie wzrost wskaźników w wyniku realizacji planu i realizacja zaplanowanych zadań.

**UCHWAŁA NR
RADY MIEJSKIEJ W SOKÓLCE
z dnia kwietnia 2008 r.**

w sprawie nie przystąpienia do procedury zmiany granic administracyjnych Miasta Sokółka.

Na podstawie art. 18 ust.1 ustawy z dnia 8 marca 1990 r. o samorządzie gminnym (Dz. U. z 2001 r. Nr 142, poz. 1591; z 2002 r. Nr 23, poz. 220, Nr 62, poz. 558, Nr 113, poz. 984, Nr 153, poz. 1271, Nr 214, poz. 1806; z 2003 r. Nr 80, poz. 717, Nr 162, poz. 1568; z 2004 r. Nr 102, poz. 1055, Nr 116, poz. 1203, Nr 167, poz. 1759; z 2005 r. Nr 172, poz.1441; z 2006 r. Nr 17, poz. 128, Nr 175, poz. 1457, Nr 181, poz. 1337; z 2007 r. Nr 48, poz. 327, Nr 138, poz. 974, Nr 173, poz. 1218) uchwała się, co następuje:

§ 1. Nie przystępować do procedury zmiany granic administracyjnych Miasta Sokółka, polegającej na włączeniu do obrębu wsi Kraśniany, części ulicy Mariańskiej (od ulicy Grodzieńskiej w kierunku wsi Kraśniany), położonej w obrębie Miasta Sokółka.

§ 2. Wykonanie uchwały powierza się Burmistrzowi Sokółki.

§ 3. Uchwała wchodzi w życie z dniem powzięcia.

Przewodniczący Rady

Jan Zabłudowski

POD WZGLĘDEM
FORMALNO-PRAWNYM
ZASTRZEŻEN
NIE WNOŚZĘ

RADCA PRAWNY

mgr Danuta Kowalczyk

dn. 9.04.2008r.

09.04.2008r.
przyj. w 2008r.
Zabłudowski

U Z A S A D N I E N I E

do projektu uchwały w sprawie nie przystąpienia do procedury zmiany granic administracyjnych Miasta Sokółka.

Mieszkańcy części ulicy Mariańskiej (od ulicy Grodzieńskiej w kierunku wsi Kraśniany) zwrócili się w dniu 5 marca 2008 roku do Burmistrza Sokółki z pismem, dotyczącym wszczęcia procedury mającej na celu zmianę granic administracyjnych Miasta Sokółki, polegającej na włączeniu do obrębu wsi Kraśniany, części ulicy Mariańskiej. Prośbę swą uzasadniają tym, że na ulicy Mariańskiej do chwili obecnej nie została wybudowana sieć kanalizacji sanitarnej i sieć wodociągowa.

W przypadku wszczęcia procedury mającej na celu zmianę granic administracyjnych Miasta Sokółka poprzez odłączenie części ulicy Mariańskiej, przebieg postępowania byłby następujący:

1. Rada Miasta podejmuje uchwałę dotyczącą wszczęcia procedury mającej na celu włączenia części ulicy Mariańskiej do obrębu wsi Kraśniany.
2. Następną czynnością jest podjęcie uchwały w sprawie ustalenia zasad i trybu przeprowadzenia konsultacji z mieszkańcami zamieszkałymi przy ulicy Mariańskiej oraz mieszkańcami wsi Kraśniany.
3. Gmina również powinna przeprowadzić konsultacje wśród wszystkich mieszkańców Sokółki.
4. Wniosek dotyczący zmiany granic wraz z wynikami konsultacji kierowany jest do wojewody w terminie do 31 marca, który wydaje swoją opinię.
5. Wojewoda przekazuje wniosek do Ministerstwa Spraw Wewnętrznych i Administracji do dnia 31 lipca.
6. Ostateczną decyzję podejmuje Rada Ministrów, i w przypadku decyzji pozytywnej wydają rozporządzenia na dzień 1 stycznia.

Z powyższego wynika, że rozporządzenie Rady Ministrów w przedmiotowej sprawie zostałyby wydane na dzień 1 styczeń 2010 rok.

Z uwagi na to, że ulica Mariańska jest częścią Miasta Sokółka, w sposób praktycznie z nią nierozzerwalny, Burmistrz Sokółki stoi na stanowisku, że włączenie do obrębu wsi Kraśniany, części ulicy Mariańskiej (od ulicy Grodzieńskiej w kierunku wsi Kraśniany), jest nieuzasadnione i takie postępowanie byłoby nie racjonalne i wbrew wszelkiej logice.

Ponad to Burmistrz Sokółki pragnie poinformować że w piśmie z dnia 26 marca 2008 roku Nr GR. 7214-11/08 w sposób szczegółowy poinformował mieszkańców ulicy Mariańskiej o tym, że 6 stycznia 2006 roku została wydana przez Burmistrza Sokółki decyzja Nr GPK.7331-P27/05 o ustaleniu lokalizacji inwestycji celu publicznego na rzecz Miejskiego Przedsiębiorstwa Wodociągów i Kanalizacji Sp.o.o. w Sokółce, polegająca na budowie sieci wodociągowej wraz z przyłączeniami oraz sieci sanitarnej wraz z przyłączeniami przy ulicy Mariańskiej. Na podstawie tej decyzji przystąpiono do

opracowania projektu budowlanego. Według opracowanego projektu inwestycja częściowo miała przebiegać przez nieruchomości osób prywatnych. Warunkiem realizacji budowy sieci wodociągowej wraz z przyłączeniami oraz sieci sanitarnej wraz z przyłączeniami przy ulicy Mariańskiej, było uzyskanie przez Inwestora pozwolenia na budowę. Aby uzyskać takie pozwolenie, Inwestor powinien był uzyskać zgodę, na dysponowania nieruchomością na cele budowlane, od tych właścicieli nieruchomości przez które miała przebiegać inwestycja.

Ponieważ nie wszyscy właściciele nieruchomości przy ul. Mariańskiej, wyrazili zgodę na lokalizację kanalizacji sanitarnej i linii wodociągowej, inwestycja ta nie mogła być zrealizowana w planowanym 2006 roku.

Burmistrz Sokółki w/w pismem poinformował mieszkańców ulicy Mariańskiej, że został zlecony wstępny projekt na budowę sieci wodociągowej wraz z przyłączeniami oraz sieci sanitarnej wraz z przyłączeniami przy ulicy Mariańskiej i zaproponował następującą formę działania:

1. Właściciele nieruchomości, których projekt będzie dotyczył, zostaną oddzielnym pismem poproszeni na zebranie zorganizowane przez Burmistrza Sokółki, w celu zapoznania się z przebiegiem sieci kanalizacyjnej i wodociągowej oraz wniesienia swoich uwag i zastrzeżeń.
2. W przypadku gdy projekt będzie przewidywał przebieg sieci wodociągowej i kanalizacyjnej przez nieruchomości osób prywatnych, to ich właściciele, zostaną poproszeni, o wyrażenie zgody potwierdzone przez notariusza, na dysponowanie przez Gminę Sokółka nieruchomościami na cele budowlane. Wyrażenie takiej zgody jest warunkiem koniecznym w dalszej realizacji przedmiotowych inwestycji.

Mieszkańcy ulicy Mariańskiej zostali poproszeni przez Burmistrza Sokółki o zajęcie stanowiska i udzielenia odpowiedzi, czy wyrażają zgodę na przyjęcie takiego przebiegu działania.

Sposób rozwiązania problemu przedstawiony przez Burmistrza Sokółki przeważającej części osób zainteresowanych odpowiada i dlatego podjęcie uchwały zmierzającej do zmiany granic administracyjnych Miasta Sokółka jest nie zasadne.

Projekt uchwały wraz z uzasadnieniem opracowała Wiesława Burnos

UCHWAŁA NR XXII/ /08
RADY MIEJSKIEJ W SOKÓLCE

z dnia kwietnia 2008 r.

w sprawie udzielenia absolutorium Burmistrzowi Sokółki z tytułu wykonania budżetu gminy za 2007 rok

Na podstawie art. 18 ust.2 pkt. 4 ustawy z dnia 8 marca 1990 o samorządzie gminnym (Dz. U. z 2001r. Nr 142 poz.1591, z 2002r. Nr23 poz.220, Nr 62 poz.558, Nr 113 poz.984, Nr 153 poz.1271, Nr 214 poz.1806, z 2003r. Nr 80 poz.717, Nr 162 poz.1568, z 2004r. Nr 116 poz.1203, z 2005r. Nr 172 poz.1441, z 2006r. Nr 17 poz.128, Nr 181 poz. 1337; z 2007 r. Nr 48, poz. 327, Nr 138, poz. 974, Nr 173, poz. 1218) i art. 199 ust. 3 ustawy z dnia 30 czerwca 2005 r. o finansach publicznych (Dz. U. Nr 249 poz. 2104, zm. z 2005 r. Nr 169 poz. 1420, z 2006 r. Nr 45 poz. 319, Nr 104 poz. 708, Nr 170 poz. 1217, Nr 170 poz. 1218, Nr 187 poz. 1381, Nr 249 poz. 1832; z 2007 r. Nr 82, poz. 560, Nr 88 poz. 587, Nr 115, poz. 791, Nr 140, poz. 984) Rada Miejska w Sokółce, po rozpatrzeniu sprawozdania z wykonania budżetu Gminy Sokółka za rok 2007 uchwała, co następuje:

§ 1. Udziela Burmistrzowi Sokółki absolutorium z tytułu wykonania budżetu za rok 2007.

§ 2. Uchwała wchodzi w życie z dniem powzięcia.

POD WZGLĘDEM
FORMALNO-PRAWNYM
ZASTRZEŻEN
NIE WNOŚZĘ

RADCA PRAWNY

mgr Danuta Kowalczyk

dn. 9.04.2008r.

04.04/2008
Z. [signature]

Sokółka, 2008.04.07

**Rada Miejska
w Sokółce**

**WNIOSEK
Komisji Rewizyjnej Rady Miejskiej w Sokółce
w sprawie udzielenia absolutorium Burmistrzowi Sokółki
z tytułu wykonania budżetu za 2007 rok**

Komisja Rewizyjna w składzie 7 osobowym na posiedzeniu w dniu 7 kwietnia 2008 r. po rozpatrzeniu sprawozdania z wykonania budżetu Gminy Sokółka za 2007 rok oraz analizie innych przedłożonych materiałów związanych z budżetem wydała większością głosów pozytywną opinię o wykonaniu budżetu i wobec tego wnioskuje do Rady Miejskiej o udzielenie absolutorium Burmistrzowi Sokółki.

Za udzieleniem absolutorium głosowało - ⁴..., przeciw- ³..., wstrzymało się - ~~.....~~ członków komisji.

Skład komisji spełnia wymogi określone w art. 18 ust. 2 ustawy o samorządzie gminnym.

Uzasadnienie wniosku stanowi opinia z wykonania budżetu Gminy Sokółka za 2007 r. stanowiąca załącznik do niniejszego wniosku.

Otrzymuje:

Regionalna Izba Obrachunkowa
w Białymstoku

Podpisy Komisji:

1. Romuald Woronowicz -
2. Robert Rybiński -
3. Lucjan Gutowski - *Gutowski Lucjan*
4. Wojciech Klicki - *Wojciech Klicki*
5. Stanisław Kozłowski - *Kozłowski*
6. Stanisław Mucus -
7. Jerzy Wierzbicki - *Wierzbicki*

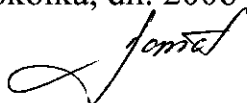
OBWIESZCZENIE

Na podstawie art. 49 Kpa i art. 46a pkt.5 ustawy z dnia 27 kwietnia 2001r. Prawo ochrony środowiska (Dz.U. z 2006r., Nr 129, poz. 902 z późn. zm.) zawiadamiam, że w postępowaniu o wydanie decyzji o środowiskowych uwarunkowaniach zgody na realizację przedsięwzięcia polegającego na „Usprawnieniu głównego układu komunikacyjnego Gminy Sokółka poprzez przebudowę ulic Witosza (droga gminna Nr 103833B), ul. Piłsudskiego (droga gminna Nr 103796B), ul. Wróblewskiego (droga gminna Nr 103835B) oraz drogi gminnej Stara Kamionka – Bobrowniki (droga gminna Nr 103722B), o łącznej długości 5275 m na działkach o nr geod.: 529, 525, 13, 526/14, 670, 520/10, 520/3, 518/7, 589, 528, 240/3, 3503/5, 16, 3503/9, 526/18, 859/2, 806, 944, 915/1, 726, 671, 727/2, 728/5, 921, 859/2, 803/2, 866/5 położonych na terenie miasta Sokółka oraz na działkach o nr geod. 572/1 i 145 położonych na terenie gruntów wsi Stara Kamionka i Bobrowniki”, - w dniu *07 kwietnia 2008r.* wydałem postanowienie GR.7627/1 – 5/ 08 w sprawie braku potrzeby sporządzenia raportu oddziaływania na środowisko tego przedsięwzięcia.

Z postanowieniem strony mogą się zapoznać w siedzibie Urzędu Miejskiego w Sokółce, Pl. Kościuszki 1, pok. nr 108 w godzinach 8.00-15.00 do dnia 21 kwietnia 2008r.

Na powyższe postanowienie służy stronom zażalenie do Samorządowego Kolegium Odwoławczego w Białymstoku za moim pośrednictwem w terminie do dnia 21 kwietnia 2008r.

Sokółka, dn. 2008-04-07



BURMISTRZ

mgr inż. Stanisław Małachwiej

O P I N I A

Komisji Rewizyjnej Rady Miejskiej w Sokółce w sprawie wykonania budżetu Gminy Sokółka za 2007 rok

Komisja w składzie:

1. Romuald Woronowicz – Przewodniczący
2. Robert Rybiński – Zastępca Przewodniczącego
3. Lucjan Gutowski – członek
4. Wojciech Klicki – członek
5. Stanisław Kozłowski – członek
6. Stanisław Mucuś - członek
7. Jerzy Wierzbicki - członek

Działając na podstawie art. 18 ust. 3 ustawy z dnia 8 marca 1990 roku o samorządzie gminnym (Dz. U. Z 2001r Nr 142 poz. 1591 z późniejszymi zmianami) przeprowadziła analizę i kontrolę wykonania budżetu w zakresie ustalonym na posiedzeniu Komisji Rewizyjnej przy pomocy wydzielonego z komisji zespołu (Protokół kontroli z dnia 19 marca 2008r). Komisja zapoznała się również z innymi dokumentami związanymi z budżetem oraz wysłuchiwała wyjaśnień złożonych przez pracowników Urzędu Miejskiego w kwestii dotyczącej wykonania budżetu.

Treść zgromadzonych dokumentów i złożonych wyjaśnień pozwala pozytywnie zaopiniować wykonanie budżetu za 2007 rok i wystąpić do Rady Miejskiej w Sokółce z wnioskiem o udzielenie z tego tytułu absolutorium Burmistrzowi za 2007 rok.

U Z A S A D N I E N I E

Rada Miejska w Sokółce w dniu 31 stycznia 2007 roku uchwałą Nr X/65/07 uchwaliła budżet Gminy Sokółka na 2007 rok.

Plan dochodów wynosił 45.049.713 zł, a plan wydatków – 48.111.627 zł. Planowany deficyt budżetowy wynosił 3.061.914 zł.

Deficyt budżetowy planowano pokryć z zaciągnięcia kredytów w bankach krajowych. W trakcie roku budżetowego dokonywane były zmiany po stronie dochodów i wydatków zarówno przez Radę Miejską, jak i przez Burmistrza, w ramach swoich uprawnień. Rada Miejska dokonała 8 zmian, a Burmistrz 11 zmian.

Zmiany dotyczyły głównie zwiększenia planu dochodów o otrzymane dotacje na zadania zlecone i zadania własne gminy.

W trakcie roku 2007 zwiększone zostały dochody własne z tytułu opłaty eksploatacyjnej, otrzymanej darowizny od firmy TESCO, podatku od nieruchomości, podatku rolnego i opłat lokalnych, opłaty za zezwolenia na sprzedaż alkoholu. Był to kolejny rok, w którym dochody własne zostały wykonane ponad plan. Gmina nie otrzymała planowanych środków unijnych. Po wprowadzeniu do budżetu dodatkowych dochodów, zwiększeniu uległy również wydatki na zadania zlecone, zadania własne oraz na realizację inwestycji finansowanych ze środków własnych. Po zmianach plan dochodów budżetu wynosił – 48.501.454 zł i zwiększył się o 3.451.741 zł w stosunku do planu pierwotnego.

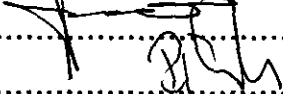



Plan wydatków po dokonanych zmianach wynosił – 52.521.365 zł, nastąpił wzrost o 4.409.738 zł. Deficyt budżetu zwiększył się o kwotę 957.997 zł i na koniec roku wynosił 4.019.911 zł.

W trakcie roku 2007 realizacja budżetu przebiegała rytmicznie wskutek dochodów, będących efektem wzrostu gospodarczego. Gmina w roku 2007 miała nadwyżkę środków i nie korzystała z kredytów w rachunku bieżącym. Nie zostały zrealizowane inwestycje budowy wodociągów wiejskich, które miały być współfinansowane ze środków unijnych.

W trakcie roku realizacja budżetu przebiegała bez zakłóceń. Zaplanowane inwestycje zostały zrealizowane prawie w całości. Jedynie nie zostały wykonane inwestycje, które miały być dofinansowane ze środków unijnych. Zgodnie z terminami były spłacane raty pożyczki i kredytów zaciągniętych w latach poprzednich.

Sytuacja finansowa Gminy w 2007 roku była zadawalająca między innymi z uwagi na dobrą koniunkturę gospodarczą w państwie i regionie, oraz wzrost dochodów naszych mieszkańców.

Podpisy komisji:

- | | | | |
|------------------------|---|-------|--|
| 1. Romuald Woronowicz | - | |  |
| 2. Robert Rybiński | - | | |
| 3. Lucjan Gutowski | - | | <i>Gutowski</i> |
| 4. Wojciech Klicki | - | | <i>Wojciech Klicki</i> |
| 5. Stanisław Kozłowski | - | |  |
| 6. Stanisław Mucus | - | |  |
| 7. Jerzy Wierzbicki | - | |  |