

Sokółka: Modernizacja i remonty budynków Biblioteki Publicznej w Sokółce

Numer ogłoszenia: 261751 - 2010; data zamieszczenia: 23.09.2010

OGŁOSZENIE O ZAMÓWIENIU - roboty budowlane

Zamieszczanie ogłoszenia: obowiązkowe.

Ogłoszenie dotyczy: zamówienia publicznego.

SEKCJA I: ZAMAWIAJĄCY

I. 1) NAZWA I ADRES: Biblioteka Publiczna w Sokółce , Os. Centrum 21, 16-100 Sokółka, woj. podlaskie, tel. 85 711 23 69, faks 85 711 9212.

I. 2) RODZAJ ZAMAWIAJĄCEGO: Inny: Biblioteka Publiczna.

SEKCJA II: PRZEDMIOT ZAMÓWIENIA

II.1) OKREŚLENIE PRZEDMIOTU ZAMÓWIENIA

II.1.1) Nazwa nadana zamówieniu przez zamawiającego: Modernizacja i remonty budynków Biblioteki Publicznej w Sokółce.

II.1.2) Rodzaj zamówienia: roboty budowlane.

II.1.3) Określenie przedmiotu oraz wielkości lub zakresu zamówienia: Przedmiotem zamówienia są roboty budowlane polegające na: Modernizacja i remonty budynków Biblioteki Publicznej w Sokółce..

II.1.4) Czy przewiduje się udzielenie zamówień uzupełniających: nie.

II.1.5) Wspólny Słownik Zamówień (CPV): 45.00.00.00-7, 45.42.10.00-4, 45.44.00.00-3.

II.1.6) Czy dopuszcza się złożenie oferty częściowej: nie.

II.1.7) Czy dopuszcza się złożenie oferty wariantowej: nie.

II.2) CZAS TRWANIA ZAMÓWIENIA LUB TERMIN WYKONANIA: Zakończenie: 09.12.2010.

SEKCJA III: INFORMACJE O CHARAKTERZE PRAWNYM, EKONOMICZNYM, FINANSOWYM I TECHNICZNYM

III.1) WADIUM

Informacja na temat wadium: Zamawiający nie żąda wniesienia wadium

III.2) ZALICZKI

Czy przewiduje się udzielenie zaliczek na poczet wykonania zamówienia: nie

III.3) WARUNKI UDZIAŁU W POSTĘPOWANIU ORAZ OPIS SPOSOBU DOKONYWANIA OCENY SPEŁNIANIA TYCH WARUNKÓW

III. 3.1) Uprawnienia do wykonywania określonej działalności lub czynności, jeżeli przepisy prawa nakładają obowiązek ich posiadania

Opis sposobu dokonywania oceny spełniania tego warunku

Działalność prowadzona na potrzeby wykonania przedmiotu zamówienia nie wymaga posiadania specjalnych uprawnień.

III.3.2) Wiedza i doświadczenie

Opis sposobu dokonywania oceny spełniania tego warunku

Wykonawcy winni udokumentować posiadanie wiedzy i doświadczenia poprzez wykazanie realizacji przynajmniej dwóch: robót budowlanych polegających na remoncie lub budowie obiektów użyteczności publicznej o wartości minimum 70 000,00 zł

III.3.3) Potencjał techniczny

Opis sposobu dokonywania oceny spełniania tego warunku

Zamawiający nie wyznacza szczegółowego warunku w tym zakresie

III.3.4) Osoby zdolne do wykonania zamówienia

Opis sposobu dokonywania oceny spełniania tego warunku

Wykonawcy powinni udokumentować posiadanie osób zdolnych do wykonania zamówienia tj potwierdzenie dysponowania osobami posiadającymi uprawnienia do kierowania robotami budowlanymi w specjalnościach: budowlanej, (kierownik budowy z doświadczeniem zawodowym nie krótszym niż 3 lata)

III.3.5) Sytuacja ekonomiczna i finansowa

Opis sposobu dokonywania oceny spełniania tego warunku

Zamawiający nie wyznacza szczegółowego warunku w tym zakresie

III.4) INFORMACJA O OŚWIADCZENIACH LUB DOKUMENTACH, JAKIE MAJĄ DOSTARCZYĆ WYKONAWCY W CELU POTWIERDZENIA SPEŁNIANIA WARUNKÓW UDZIAŁU W POSTĘPOWANIU ORAZ NIEPODLEGANIA WYKLUCZENIU NA PODSTAWIE ART. 24 UST. 1 USTAWY

III.4.1) W zakresie wykazania spełniania przez wykonawcę warunków, o których mowa w art. 22 ust. 1 ustawy, oprócz oświadczenia o spełnieniu warunków udziału w postępowaniu, należy przedłożyć:

- wykaz robót budowlanych w zakresie niezbędnym do wykazania spełniania warunku wiedzy i doświadczenia, wykonanych w okresie ostatnich pięciu lat przed upływem terminu składania ofert albo wniosków o dopuszczenie do udziału w postępowaniu, a jeżeli okres prowadzenia działalności jest krótszy - w tym okresie, z podaniem ich rodzaju i wartości, daty i miejsca wykonania oraz załączeniem dokumentu potwierdzającego, że roboty zostały wykonane zgodnie z zasadami sztuki budowlanej i prawidłowo ukończone
- wykaz osób, które będą uczestniczyć w wykonywaniu zamówienia, w szczególności odpowiedzialnych za świadczenie usług, kontrolę jakości lub kierowanie robotami budowlanymi, wraz z informacjami na temat ich kwalifikacji zawodowych, doświadczenia i wykształcenia niezbędnych dla wykonania zamówienia, a także zakresu wykonywanych przez nie czynności, oraz informacją o podstawie do dysponowania tymi osobami
- oświadczenie, że osoby, które będą uczestniczyć w wykonywaniu zamówienia, posiadają wymagane uprawnienia, jeżeli ustawy nakładają obowiązek posiadania takich uprawnień

III.4.2) W zakresie potwierdzenia niepodlegania wykluczeniu na podstawie art. 24 ust. 1 ustawy, należy przedłożyć:

- oświadczenie o braku podstaw do wykluczenia
- aktualny odpis z właściwego rejestru, jeżeli odrębne przepisy wymagają wpisu do rejestru, w celu wykazania braku podstaw do wykluczenia w oparciu o art. 24 ust. 1 pkt 2 ustawy, wystawiony nie wcześniej niż 6 miesięcy przed upływem terminu składania wniosków o dopuszczenie do udziału w postępowaniu o udzielenie zamówienia albo składania ofert, a w stosunku do osób fizycznych oświadczenie w zakresie art. 24 ust. 1 pkt 2 ustawy
- wykonawca powołujący się przy wykazywaniu spełniania warunków udziału w postępowaniu na potencjał innych podmiotów, które będą brały udział w realizacji części zamówienia, przedkłada także dokumenty dotyczące tego podmiotu w zakresie wymaganym dla wykonawcy, określonym w pkt III.4.2.

III.4.3) Dokumenty podmiotów zagranicznych

Jeżeli wykonawca ma siedzibę lub miejsce zamieszkania poza terytorium Rzeczypospolitej Polskiej, przedkłada:

III.4.3.1) dokument wystawiony w kraju, w którym ma siedzibę lub miejsce zamieszkania potwierdzający, że:

- nie otwarto jego likwidacji ani nie ogłoszono upadłości - wystawiony nie wcześniej niż 6 miesięcy przed upływem terminu składania wniosków o dopuszczenie do udziału w postępowaniu o udzielenie zamówienia albo składania ofert
- nie orzeczono wobec niego zakazu ubiegania się o zamówienie - wystawiony nie wcześniej niż 6 miesięcy przed upływem terminu składania wniosków o dopuszczenie do udziału w postępowaniu o udzielenie zamówienia albo składania ofert

III.4.3.2) zaświadczenie właściwego organu sądowego lub administracyjnego miejsca zamieszkania albo zamieszkania osoby, której dokumenty dotyczą, w zakresie określonym w art. 24 ust. 1 pkt 4-8 ustawy - wystawione nie wcześniej niż 6 miesięcy przed upływem terminu składania wniosków o dopuszczenie do udziału w postępowaniu o udzielenie zamówienia albo składania ofert - albo oświadczenie złożone przed notariuszem, właściwym organem sądowym, administracyjnym albo organem samorządu zawodowego lub gospodarczego odpowiednio miejsca zamieszkania osoby lub kraju, w którym wykonawca ma siedzibę lub miejsce zamieszkania, jeżeli w miejscu zamieszkania osoby lub w kraju, w którym wykonawca ma siedzibę lub miejsce zamieszkania, nie wydaje się takiego zaświadczenia

III.7) Czy ogranicza się możliwość ubiegania się o zamówienie publiczne tylko dla wykonawców, u których ponad 50 % pracowników stanowią osoby niepełnosprawne: nie

SEKCJA IV: PROCEDURA

IV.1) TRYB UDZIELENIA ZAMÓWIENIA

IV.1.1) Tryb udzielenia zamówienia: przetarg nieograniczony.

IV.2) KRYTERIA OCENY OFERT

IV.2.1) Kryteria oceny ofert: najniższa cena.

IV.2.2) Czy przeprowadzona będzie aukcja elektroniczna: nie.

IV.3) ZMIANA UMOWY

Czy przewiduje się istotne zmiany postanowień zawartej umowy w stosunku do treści oferty, na podstawie której dokonano wyboru wykonawcy: tak

Dopuszczalne zmiany postanowień umowy oraz określenie warunków zmian

miana postanowień zawartej umowy może nastąpić w następujących przypadkach: Zmiana nie dotyczących treści oferty, na podstawie której dokonano wyboru wykonawcy Zmiany są korzystne dla zamawiającego, których konieczność wprowadzenia wynika z okoliczności, których nie można było przewidzieć w chwili zawarcia umowy Przesunięcie terminu wykonania przedmiotu umowy, z przyczyn od wykonawcy niezależnych, których nie można było przewidzieć w chwili zawarcia umowy, nie jest możliwe dotrzymanie terminu wykonania przedmiotu umowy, Przesunięcia terminu wykonania przedmiotu umowy ze względu na konieczność wykonania robót dodatkowych koniecznych, o ile nie jest możliwe równoległe wykonywanie robót, Wprowadzenia lub zmiana podwykonawcy robót, Zmiany wynagrodzenia w następstwie zmiany przepisów o podatku od towarów i usług (VAT) Zmiany w zakresie przedmiotu zamówienia, jeżeli konieczność wprowadzenia takich zmian jest skutkiem zmiany przepisów prawa, Strona występująca o zmianę postanowień umowy zobowiązana jest do udokumentowania zaistnienia okoliczności, wniosek o zmianę postanowień umowy musi być wyrażony na piśmie, Zmiana umowy może nastąpić wyłącznie w formie pisemnego aneksu pod rygorem nieważności.

IV.4) INFORMACJE ADMINISTRACYJNE

IV.4.1) Adres strony internetowej, na której jest dostępna specyfikacja istotnych warunków zamówienia: <http://www.sokolka.pl/przetargi.htm>

Specyfikację istotnych warunków zamówienia można uzyskać pod adresem: Urząd Miejski w Sokółce 16-100 Sokółka Plac Kościuszki 1 pokój nr 105.

IV.4.4) Termin składania wniosków o dopuszczenie do udziału w postępowaniu lub ofert: 07.10.2010 godzina 10:00, miejsce: Urząd Miejski w Sokółce 16-100 Sokółka Plac Kościuszki 1 pokój nr 207 - kancelaria.

IV.4.5) Termin związania ofertą: okres w dniach: 30 (od ostatecznego terminu składania ofert).

IV.4.16) Informacje dodatkowe, w tym dotyczące finansowania projektu/programu ze środków Unii Europejskiej: Zadanie będzie finansowane z z programu Infrastruktura Bibliotek - Ministerstwa Kultury i Ochrony Środowiska oraz z budżetu gminy Sokółka..

IV.4.17) Czy przewiduje się unieważnienie postępowania o udzielenie zamówienia, w przypadku nieprzyznania środków pochodzących z budżetu Unii Europejskiej oraz niepodlegających zwrotowi środków z pomocy udzielonej przez państwa członkowskie Europejskiego Porozumienia o Wolnym Handlu (EFTA), które miały być przeznaczone na sfinansowanie całości lub części zamówienia: nie

POSTĘPOWANIE O UDZIELENIE ZAMÓWIENIA PUBLICZNEGO

NA ROBOTY BUDOWLANE

PROWADZONEGO W TRYBIE PRZETARGU NIEOGRANICZONEGO

o wartości mniejszej niż kwoty określone w przepisach wydanych na podstawie art. 11 ust. 8 ustawy z dnia 29 stycznia 2004 r. – Prawo zamówień publicznych (Dz. U. z 2007 r. Nr 223, poz., 1655 ze zm.) - zwanej dalej "ustawą"

na

Modernizacja i remonty budynków Biblioteki Publicznej w Sokółce

SPECYFIKACJA ISTOTNYCH WARUNKÓW ZAMÓWIENIA (SIWZ)

Nazwa Zamawiającego: Biblioteka Publiczna w Sokółce, Os. Centrum 21, 16-100 Sokółka
NIP: 545-16-13-227
Miejscowość Sokółka
Adres: Os. Centrum 21
Strona internetowa: www.sokolka.pl
Godziny urzędowania: od poniedziałku do piątku, w godzinach 7.³⁰ - 15.³⁰

Wszelką korespondencję związaną z niniejszym postępowaniem należy adresować:

Biblioteka Publiczna w Sokółce
Os. Centrum 21
16-100 Sokółka

znak postępowania: BP 341 / 1 / 2010

ZATWIERDZAM

Sokółka 23 września 2010 r.

BIBLIOTEKA PUBLICZNA
w Sokółce
16-100 Sokółka, Os. Centrum 21
tel. (085) 711-23-69, 711-92-12
NIP 545-16-13-227, REGON 000976132
bibliotsok@poczta.onet.pl

DYREKTOR BIBLIOTEKI

Lucyna Szabotko

SPIS TREŚCI:

<i>Tryb udzielenia zamówienia publicznego oraz miejsca, w których zostało zamieszczone ogłoszenie o zamówieniu.....</i>	<i>3</i>
<i>Rozdział 1. Opis przedmiotu zamówienia</i>	<i>3</i>
<i>Rozdział 2. Oferty częściowe.....</i>	<i>4</i>
<i>Rozdział 3. Oferty wariantowe.....</i>	<i>4</i>
<i>Rozdział 4. Termin wykonania zamówienia.....</i>	<i>4</i>
<i>Rozdział 5. Warunki udziału w postępowaniu oraz opis sposobu dokonywania oceny spełniania tych warunków.....</i>	<i>4</i>
<i>Rozdział 6. Informacja o podwykonawcach.....</i>	<i>5</i>
<i>Rozdział 7. Informacje o oświadczeniach i dokumentach</i>	<i>5</i>
<i>Rozdział 8. Wykonawca mający siedzibę lub miejsce zamieszkania poza terytorium Rzeczypospolitej Polskiej.....</i>	<i>7</i>
<i>Rozdział 9. Waluta, w jakiej będą prowadzone rozliczenia związane z realizacją niniejszego zamówienia publicznego.....</i>	<i>7</i>
<i>Rozdział 10. Wymagania dotyczące wadium.....</i>	<i>7</i>
<i>Rozdział 11. Termin związania ofertą.....</i>	<i>7</i>
<i>Rozdział 12. Informacje o sposobie porozumiewania się zamawiającego z wykonawcami oraz przekazywania oświadczeń i dokumentów, a także wskazanie osób uprawnionych do porozumiewania się z wykonawcami.....</i>	<i>7</i>
<i>Rozdział 13. Wyjaśnienie treści SIWZ.....</i>	<i>8</i>
<i>Rozdział 16. Opis sposobu przygotowania ofert.....</i>	<i>9</i>
<i>Rozdział 17. Miejsce oraz termin składania i otwarcia ofert.....</i>	<i>10</i>
<i>Rozdział 18. Opis sposobu obliczania ceny.....</i>	<i>10</i>
<i>Rozdział 19. Opis kryteriów, którymi Zamawiający będzie się kierował przy wyborze oferty, wraz z podaniem znaczenia tych kryteriów i sposobu oceny ofert.....</i>	<i>11</i>
<i>Rozdział 20. Informacje o formalnościach, jakie zostaną dopełnione po wyborze oferty w celu zawarcia umowy w sprawie zamówienia publicznego.....</i>	<i>12</i>
<i>Rozdział 21. Wymagania dotyczące zabezpieczenia należytego wykonania umowy.....</i>	<i>12</i>
<i>Rozdział 22. Istotne postanowienia umowy w sprawie zamówienia publicznego.....</i>	<i>12</i>
<i>Rozdział 23. Inne informacje.....</i>	<i>13</i>
<i>Rozdział 24. Pouczenie o środkach ochrony prawnej przysługujących Wykonawcy w toku postępowania o udzielenie zamówienia.....</i>	<i>13</i>
<i>Rozdział 25. Załączniki do SIWZ.....</i>	<i>13</i>
<i>Załącznik Nr 1. SPECYFIKACJA TECHNICZNA WYKONANIA I ODBIORU ROBÓT BUDOWLANYCH.....</i>	<i>14</i>
<i>Załącznik Nr 2. Dokumentacja projektowa.....</i>	<i>15</i>
<i>Załącznik Nr 3. Przedmiar robót, kosztorys ofertowy.....</i>	<i>16</i>
<i>Załącznik Nr 4. Informacje o personelu – wykaz osób.....</i>	<i>17</i>
<i>Załącznik Nr 5. WYKAZ WYKONANYCH ROBÓT BUDOWLANYCH.....</i>	<i>19</i>
<i>Załącznik Nr 6. OŚWIADCZENIE WYKONAWCY O SPEŁNIENIU WARUNKÓW UDZIAŁU OKREŚLONYCH ART. 22 UST. 1 pkt 1 - 4 USTAWY - PRAWO ZAMÓWIEŃ PUBLICZNYCH.....</i>	<i>20</i>
<i>Załącznik Nr 7. OŚWIADCZENIE WYKONAWCY O BRAKU PODSTAW DO WYKLUCZENIA NA PODSTAWIE art. 24 ust. 1 USTAWY - PRAWO ZAMÓWIEŃ PUBLICZNYCH.....</i>	<i>21</i>
<i>Załącznik Nr 8. WZÓR OFERTY</i>	<i>22</i>
<i>Załącznik nr 9 do SIWZ ISTOTNE POSTANOWIENIA UMOWY.....</i>	<i>24</i>

1. Postępowanie prowadzone jest zgodnie z przepisami ustawy z dnia 29 stycznia 2004 r. Prawo zamówień publicznych - tekst jednolity wprowadzony Obwieszczeniem Marszałka Sejmu z dnia 20 listopada 2007 r. w sprawie ogłoszenia jednolitego tekstu ustawy, opublikowany w Dz. U. z 2007 r. Nr 223, poz. 1655, następujące zmiany opublikowane w Dziennikach Ustaw z 2008 r. Nr 171 poz. 1058, Nr 220, poz. 1420, Nr 227, poz. 1505 oraz z 2009 r. Nr 19, poz. 101, Nr 65, poz. 545, Nr 91, poz. 742 oraz nowelizacje z 5 listopada 2009 r. (Dz. U. z 2009 r. Nr 206, poz. 1591) i 2 grudnia 2009 r. (Dz. U. z 2009 r. Nr 223, poz. 1778), a także wydane na podstawie niniejszej ustawy rozporządzenia wykonawcze.
2. Postępowanie prowadzone jest w trybie przetargu nieograniczonego o wartości szacunkowej poniżej progów określonych w przepisach wydanych na podstawie art. 11 ust. 8 Prawa zamówień publicznych.
3. Podstawa prawna wyboru trybu udzielenia zamówienia publicznego - art. 10 ust. 1 oraz art. 39-46 Prawa zamówień publicznych.
4. Podstawa prawna opracowania specyfikacji istotnych warunków zamówienia:
 - 1) Ustawa z dnia 29 stycznia 2004 r. Prawo zamówień publicznych.
 - 2) Rozporządzenie Prezesa Rady Ministrów z dnia 30 grudnia 2009 r. w sprawie rodzajów dokumentów, jakich może żądać zamawiający od wykonawcy oraz form, w jakich te dokumenty mogą być składane (Dz. U. z 2009 r. Nr 226, poz. 1817).
 - 3) Rozporządzenie Prezesa Rady Ministrów z dnia 23 grudnia 2009 r. w sprawie średniego kursu złotego w stosunku do euro stanowiącego podstawę przeliczania wartości zamówień publicznych (Dz. U. z 2009 r. Nr 224, poz. 1796).
 - 4) Rozporządzenie Prezesa Rady Ministrów z dnia 23 grudnia 2009 r. w sprawie kwot wartości zamówień oraz konkursów, od których jest uzależniony obowiązek przekazywania ogłoszeń Urzędowi Oficjalnych Publikacji Wspólnot Europejskich, (Dz. U. z 2009 r. Nr 224, poz. 1795).
 - 5) Kodeks cywilny.
 - 6) Ustawa z dnia 16 kwietnia 1993 r. o zwalczaniu nieuczciwej konkurencji (Dz. U. z 2003 r. Nr 153, poz. 1503 z późn. zm.).
5. Miejsce publikacji ogłoszenia o przetargu:
 - 1) Biuletyn Zamówień Publicznych
 - 2) strona internetowa Zamawiającego – <http://www.sokolka.pl/przetargi.htm>
 - 3) tablica ogłoszeń w miejscu publicznie dostępnym w siedzibie Zamawiającego

Rozdział 1. Opis przedmiotu zamówienia

1. Przedmiotem zamówienia są roboty budowlane polegające na: **Modernizacja i remonty budynków Biblioteki Publicznej w Sokółce**

Kody CPV:

45.00.00.00.-7 Roboty budowlane

45.42.10.00-4 Roboty w zakresie stolarki budowlanej

45.44.00.00-3 Roboty malarskie

Szczegółowy opis przedmiotu zamówienia określa Specyfikacja Techniczna Wykonania i Odbioru Robót, stanowiąca Załącznik Nr 1 do SIWZ oraz dokumentacja projektowa Załącznik Nr 2 i przedmiary robót Załącznik Nr 3.

Roboty należy wykonać zgodnie z:

1. Specyfikacją techniczną wykonania i odbioru robót.
2. Dokumentacją projektową.

Wykonawca oprócz robót określonych w dokumentacji technicznej w ramach zamówienia wykona również: powykonawczą inwentaryzację geodezyjną, opracuje projekt organizacji ruchu i sposobu zabezpieczenia terenu na czas prowadzenia robót dla poszczególnych zadań.

Przed przystąpieniem do wyceny robót, wykonawca ma obowiązek zapoznać się z dokumentacją projektową oraz dokonać szczegółowego sprawdzenia w terenie warunków wykonania zamówienia, w tym zgodności zakresu robót.

Kompletna dokumentacja techniczna jest do wglądu w Urzędzie Miejskim w Sokółce w Wydziale Gospodarki Komunalnej i Rolnictwa – pok. nr 105 w godz. 8⁰⁰ - 15⁰⁰ oraz jej kopia stanowi element specyfikacji istotnych warunków zamówienia (Rozdział 1 – opis przedmiotu zamówienia).

Wykonawca odpowiedzialny będzie za całokształt, w tym za przebieg oraz terminowe wykonanie zamówienia w okresie wykonywania umowy, jak i w okresie trwania gwarancji,

Wykonawca odpowiedzialny jest za jakość, zgodność z warunkami technicznymi i jakościowymi określonymi dla przedmiotu zamówienia do czasu wygaśnięcia zobowiązań wykonawcy wobec zamawiającego. Wymagana jest należyta staranność przy realizacji zamówienia.

Ustalenia i decyzje dotyczące wykonywania zamówienia uzgadniane będą wyłącznie przez ustanowionych przedstawicieli zamawiającego i wykonawcy.

Rozdział 2. Oferty częściowe

Zamawiający **nie dopuszcza** składanie ofert częściowych.

Rozdział 3. Oferty wariantowe

Zamawiający **nie dopuszcza** składania ofert wariantowych.

Rozdział 4. Termin wykonania zamówienia

Wymagany termin realizacji zamówienia: do dnia: **9 grudnia 2010 r.**

Rozdział 5. Warunki udziału w postępowaniu oraz opis sposobu dokonywania oceny spełniania tych warunków.

1. **posiadania uprawnień do wykonywania określonej działalności lub czynności, jeżeli przepisy prawa nakładają obowiązek ich posiadania:** Działalność prowadzona na potrzeby wykonania przedmiotu zamówienia nie wymaga posiadania specjalnych uprawnień

2. **posiadania wiedzy i doświadczenia: Wykonawcy winni udokumentować posiadanie wiedzy i doświadczenia poprzez wykazanie realizacji przynajmniej dwóch:**

- **robót budowlanych polegających na remoncie lub budowie obiektów użyteczności publicznej o wartości minimum 70 000,00 zł**

3. **dysponowania odpowiednim potencjałem technicznym oraz osobami zdolnymi do wykonania zamówienia:** Wykonawcy powinni udokumentować posiadanie osób zdolnych do wykonania zamówienia tj potwierdzenie dysponowania osobami posiadającymi uprawnienia do kierowania robotami budowlanymi w specjalnościach:

- **budowlanej, (kierownik budowy z doświadczeniem zawodowym nie krótszym niż 3 lata)**

4. **sytuacji ekonomicznej i finansowej:** Zamawiający nie wyznacza szczegółowego warunku w tym zakresie

5. Ocena spełnienia warunków udziału w postępowaniu zostanie dokonana wg formuły spełnia - nie spełnia, w oparciu o informacje zawarte w dokumentach i oświadczeniach (wymaganych przez Zamawiającego i podanych w SIWZ) dołączonych do oferty.

6. Wykonawca może polegać na wiedzy i doświadczeniu, potencjale technicznym, osobach zdolnych do wykonania zamówienia lub zdolnościach finansowych innych podmiotów niezależnie od charakteru prawnego łączących go z nimi stosunków. Wykonawca w takiej sytuacji zobowiązany jest udowodnić Zamawiającemu, iż będzie dysponował zasobami niezbędnymi do realizacji zamówienia, w szczególności przedstawiając w tym celu pisemne zobowiązanie tych podmiotów do oddania mu do dyspozycji niezbędnych zasobów na okres korzystania z nich przy wykonywaniu zamówienia.

7. Wykonawcy, którzy nie wykażą spełnienia warunków udziału w postępowaniu, podlegać będą wykluczeniu z udziału w postępowaniu. Ofertę wykonawcy wykluczonego uznaje się za odrzuconą.

8. Z udziału w niniejszym postępowaniu wyklucza się wykonawców, którzy podlegają wykluczeniu na podstawie art. 24 ust. 1 i 2 Prawa zamówień publicznych.
9. Ocena spełnienia wyżej opisanych warunków udziału w postępowaniu dokonywana będzie w oparciu o złożone przez Wykonawcę w niniejszym postępowaniu dokumenty oraz oświadczenia.
10. Oferta wykonawcy wykluczonego uznana zostanie za odrzuconą.
- 11. Zamawiający odrzuci ofertę, jeżeli:**
- jest niezgodna z ustawą,
 - jej treść nie odpowiada treści specyfikacji istotnych warunków zamówienia, z zastrzeżeniem art. 87 ust. 2 pkt 3,
 - jej złożenie stanowi czyn nieuczciwej konkurencji w rozumieniu przepisów o zwalczaniu nieuczciwej konkurencji,
 - zawiera rażąco niską cenę w stosunku do przedmiotu zamówienia,
 - została złożona przez wykonawcę wykluczonego z udziału w postępowaniu o udzielenie zamówienia,
 - zawiera błędy w obliczeniu ceny,
 - wykonawca w terminie 3 dni od dnia doręczenia zawiadomienia nie zgodził się na poprawienie omyłki, o której mowa w art. 87 ust. 2 pkt 3,
 - jest nieważna na podstawie odrębnych przepisów.
12. O wykluczeniu z postępowania oraz o odrzuceniu oferty wykonawcy zostaną zawiadomieni niezwłocznie po dokonaniu wyboru najkorzystniejszej oferty. Zawiadomienie zawierać będzie uzasadnienie faktyczne i prawne.

Rozdział 6. Informacja o podwykonawcach

Jeżeli Wykonawca zamierza powierzyć określoną część prac podwykonawcom zobowiązany jest wskazać w ofercie zakres tych prac.

Rozdział 7. Informacje o oświadczeniach i dokumentach

1. Na ofertę składają się następujące oświadczenia i dokumenty

- 1) Wypełniony i podpisany Formularz ofertowy – Załącznik Nr 8 do niniejszej SIWZ
- 2) Oświadczenie o spełnieniu warunków udziału w postępowaniu o zamówienie publiczne z art. 22 ust. 1 z wykorzystaniem wzoru – Załącznik Nr 6
- 3) Oświadczenie o braku podstaw do wykluczenia z powodu niespełnienia warunków, o których mowa w art. 24 ust. 1 oraz art. 24 ust. 2 – Załącznik Nr 7

2. W celu wykazania braku podstaw do wykluczenia z postępowania o udzielenie zamówienia z art. 24 ust. 1 Prawa zamówień publicznych wykonawca składa następujące dokumenty:

- 1) Aktualny odpis z właściwego rejestru, jeżeli odrębne przepisy wymagają wpisu do rejestru, w celu wykazania braku podstaw do wykluczenia w oparciu o art. 24 ust. 1 pkt 2 ustawy, wystawionego nie wcześniej niż 6 miesięcy przed upływem terminu składania ofert, a w przypadku osób fizycznych oświadczenie wymienione w Rozdziale 7 ust. 1 pkt. 3 niniejszej specyfikacji.
- 2) Pełnomocnictwa osób podpisujących ofertę do podejmowania zobowiązań w imieniu firmy składającej ofertę, o ile nie wynikają z przepisów prawa lub innych dokumentów.

3. W celu potwierdzenia, że wykonawca posiada niezbędną do wykonania zamówienia wiedzę i doświadczenie, do oferty należy dołączyć następujące dokumenty:

- 1) Wykaz wykonanych lub wykonywanych w okresie ostatnich pięciu lat, licząc od dnia złożenia oferty,
 - co najmniej dwóch robót budowlanych polegających na remoncie lub budowie obiektów użyteczności publicznej o wartości minimum 70 000,00 złDo wykazu należy załączyć dokumenty potwierdzające, że roboty te zostały wykonane zgodnie z zasadami sztuki budowlanej i prawidłowo ukończone.
- 2) Jeżeli wykonawca, wykazując spełnienie warunku **posiada niezbędną do wykonania zamówienia wiedzę i doświadczenie**, polega na zasobach innych podmiotów, zobowiązany jest

wykazać, że w stosunku do tych podmiotów brak jest podstaw wykluczenia z postępowania o udzielenie zamówienia, poprzez złożenie razem z ofertą dokumentów wymienionych w Rozdziale 7 pkt. 2 niniejszej specyfikacji dotyczących każdego z tych podmiotów, o ile podmioty te będą brały udział w realizacji części zamówienia.

4. W celu potwierdzenia, że wykonawca dysponuje odpowiednim potencjałem technicznym oraz osobami zdolnymi do wykonania zamówienia: Wykonawcy powinni udokumentować posiadanie osób zdolnych do wykonania zamówienia tj potwierdzenie dysponowania osobami posiadającymi uprawnienia do kierowania robotami budowlanymi w specjalnościach:

- **budowlanej**, (kierownik budowy z doświadczeniem zawodowym nie krótszym niż 3 lata)

5. Postanowienia dotyczące składanych dokumentów.

- 1) Wszystkie dokumenty w niniejszym postępowaniu mogą być składane w oryginale lub kopii poświadczonej za zgodność z oryginałem przez wykonawcę lub osobę/osoby uprawnione do podpisania oferty z dopiskiem „za zgodność z oryginałem”.
- 2) W przypadku wykonawców wspólnie ubiegających się o udzielenie zamówienia oraz w przypadku podmiotów, o których mowa w Rozdziale 7 pkt 3 ust. 2 niniejszej specyfikacji, kopie dokumentów dotyczących każdego z tych podmiotów winny być poświadczane za zgodność z oryginałem przez te podmioty.
- 3) Zamawiający nie dopuszcza składania elektronicznych kopii dokumentów.
- 4) Dokumenty sporządzone w języku obcym składa się wraz z tłumaczeniem na język polski, poświadczonym przez wykonawcę.
- 5) Zamawiający może żądać przedstawienia oryginału lub notarialnie poświadczonej kopii dokumentu wyłącznie wtedy, gdy złożona przez wykonawcę kopia dokumentu jest nieczytelna lub budzi wątpliwości co do jej prawdziwości.
- 6) Oferta powinna zawierać wszystkie wymagane dokumenty, oświadczenia i załączniki, o których mowa w specyfikacji.
- 7) Oferta oraz wszystkie wymagane załączniki winny być podpisane przez upoważnionego przedstawiciela uprawnionego do reprezentowania, zgodnie z przedstawionym aktem rejestracyjnym, wymogami ustawowymi oraz przepisami prawa.
- 8) Jeżeli oferta i załączniki zostaną podpisane przez upoważnionego przedstawiciela, jest on zobowiązany do przedłożenia właściwego pełnomocnictwa lub umocowania prawnego,
- 9) Wykonawców obowiązuje wykorzystanie załączonych wzorów dokumentów - załączników. Wszystkie pola i pozycje tych wzorów winny być wypełnione, a w szczególności muszą zawierać wszystkie wymagane informacje i dane oraz zawierać odpowiedzi na wszystkie pytania. Nie dopuszcza się składania alternatywnych co do treści i formy dokumentów.
- 10) Złożenie przez wykonawcę nieprawdziwych informacji, mających wpływ lub mogących mieć wpływ na wynik niniejszego postępowania, stanowi podstawę do wykluczenia z postępowania.

6. Postanowienia dotyczące wnoszenia oferty wspólnej przez dwa lub więcej podmioty gospodarcze (konsorcja/spółki cywilne):

- 1) Wykonawcy mogą wspólnie ubiegać się o udzielenie zamówienia.
- 2) Jeżeli oferta wspólna złożona przez dwóch lub więcej wykonawców zostanie wyłoniona w prowadzonym postępowaniu jako najkorzystniejsza przed podpisaniem umowy w sprawie zamówienia publicznego, zamawiający zażąda w wyznaczonym terminie złożenia umowy regulującej współpracę tych wykonawców, podpisanej przez wszystkich partnerów, przy czym termin, na jaki została zawarta, nie może być krótszy niż termin realizacji zamówienia.
- 3) Wykonawcy ustanawiają pełnomocnika do reprezentowania ich w postępowaniu o udzielenie zamówienia albo do reprezentowania w postępowaniu i zawarcia umowy, a pełnomocnictwo/upoważnienie do pełnienia takiej funkcji wystawione zgodnie z wymogami ustawowymi, podpisane przez prawnie upoważnionych przedstawicieli każdego z wykonawców, winno być dołączone do oferty,
- 4) Oferta winna zawierać wszystkie dokumenty, oświadczenia i informacje wymienione, w Rozdziale 7 punktach 1 i 2 dla każdego partnera z osobna, pozostałe składane są wspólnie
- 5) Wykonawcy wspólnie ubiegający się o udzielenie zamówienia ponoszą solidarną odpowiedzialność za wykonanie umowy.

7. Postanowienia w sprawie dokumentów zastrzeżonych

- 1) Wszystkie dokumenty złożone w prowadzonym postępowaniu są jawne, za wyjątkiem informacji zastrzeżonych przez składającego ofertę.
- 2) Dokumenty niejawne, zastrzeżone składane w ofercie, wykonawca wydziela lub oznacza w wybrany przez siebie sposób.
- 3) Po dokonaniu czynności otwarcia ofert komisja zamawiającego dokona analizy ofert, które w tej części mogą być udostępnione innym uczestnikom postępowania na ich wniosek. Dokumenty złożone w prowadzonym postępowaniu są jawne, za wyjątkiem niepodlegających ujawnieniu oraz za wyjątkiem informacji zastrzeżonych przez składającego ofertę.
- 4) Wykonawca nie może zastrzec informacji i dokumentów, których jawność wynika z innych aktów prawnych w tym m. in. z zapisu art. 86 ust. 4 ustawy Prawo zamówień publicznych.
- 5) Zgodnie z art. 11 ust. 4 ustawy o zwalczaniu nieuczciwej konkurencji (Dz. U. z 2003 r. Nr 153, poz. 1503 z późn. zm.) poprzez tajemnicę przedsiębiorstwa rozumie się nieujawnione do wiadomości publicznej informacje techniczne, technologiczne, organizacyjne przedsiębiorstwa lub inne informacje posiadające wartość gospodarczą, co do których przedsiębiorca podjął niezbędne działania w celu zachowania ich poufności.

Rozdział 8. Wykonawca mający siedzibę lub miejsce zamieszkania poza terytorium Rzeczypospolitej Polskiej

Wykonawca mający siedzibę lub miejsce zamieszkania poza terytorium Rzeczypospolitej Polskiej składa dokumenty zgodnie z przepisami rozporządzenia Prezesa Rady Ministrów z dnia 30 grudnia 2009 r. w sprawie rodzajów dokumentów, jakich może żądać zamawiający od wykonawcy, oraz form, w jakich te dokumenty mogą być składane (Dz. U. z 2009 Nr 226 poz. 1817)

Rozdział 9. Waluta, w jakiej będą prowadzone rozliczenia związane z realizacją niniejszego zamówienia publicznego

Wszelkie rozliczenia związane z realizacją niniejszego zamówienia dokonywane będą w złotych polskich [PLN].

Rozdział 10. Wymagania dotyczące wadium

Zamawiający nie żąda wniesienia wadium.

Rozdział 11. Termin związania ofertą

Bieg terminu związania ofertą rozpoczyna się wraz z upływem terminu składania ofert. Wykonawca pozostaje związany ofertą przez okres 30 dni.

W uzasadnionych przypadkach, na co najmniej 3 dni przed upływem terminu związania ofertą, zamawiający może tylko raz zwrócić się do wykonawców o wyrażenie zgody na przedłużenie tego terminu o oznaczony okres, nie dłuższy jednak niż 60 dni. Wykonawca może przedłużyć termin związania ofertą samodzielnie, zawiadamiając o tym zamawiającego.

Przedłużenie okresu związania ofertą jest dopuszczalne tylko z jednoczesnym przedłużeniem okresu ważności wadium albo, jeżeli nie jest to możliwe, z wniesieniem nowego wadium na przedłużony okres związania ofertą.

Jeżeli przedłużenie terminu związania ofertą dokonywane jest po wyborze oferty najkorzystniejszej, obowiązek wniesienia nowego wadium lub jego przedłużenia dotyczy jedynie wykonawcy, którego oferta została wybrana jako najkorzystniejsza.

Rozdział 12. Informacje o sposobie porozumiewania się zamawiającego z wykonawcami oraz przekazywania oświadczeń i dokumentów, a także wskazanie osób uprawnionych do porozumiewania się z wykonawcami.

1. Zasady i formy przekazywania oświadczeń, wniosków i innych dokumentów:

- 1) Wszelkie oświadczenia, wnioski, zawiadomienia oraz inne informacje zamawiający i wykonawcy przekazują pisemnie, faksem lub drogą elektroniczną (poczta elektroniczna)
- 2) Oświadczenia, wnioski, zawiadomienia, inne informacje oraz pytania kierowane do zamawiającego przekazywane z zachowaniem formy pisemnej należy kierować na adres zamawiającego:
 - **Biblioteka Publiczna w Sokółce 16-100 Sokółka Os. Centrum 21**
 - za pomocą faksu na numer /85/ 711 09 11,
 - za pomocą poczty elektronicznej na adresy poczty elektronicznej

bibliotsok@poczta.onet.pl

2. Każda ze stron na żądanie drugiej niezwłocznie potwierdza fakt otrzymania oświadczeń, wniosków, zawiadomień oraz innych informacji przekazanych za pomocą faksu lub pocztą elektroniczną.

Rozdział 13. Wyjaśnienie treści SIWZ

1. Wykonawca może zwrócić się do zamawiającego o wyjaśnienie treści niniejszej specyfikacji istotnych warunków zamówienia, Zamawiający udzieli wyjaśnień niezwłocznie wszystkim wykonawcom, którym przekazał specyfikację istotnych warunków zamówienia nie później niż na 2 dni przed upływem terminu składania ofert, z zastrzeżeniem pkt 2).
2. Jeżeli wniosek o wyjaśnienie treści specyfikacji wpłynie do zamawiającego później niż do końca dnia, w którym upływa połowa wyznaczonego terminu składania ofert lub dotyczy udzielonych wyjaśnień, zamawiający może udzielić wyjaśnień lub pozostawić wniosek bez rozpoznania.
3. Ewentualna zmiana terminu składania ofert nie powoduje przesunięcia terminu, o którym mowa wyżej, po upływie którego zamawiający może pozostawić wniosek o wyjaśnienie treści specyfikacji bez rozpoznania.
4. Treść zapytań oraz udzielone wyjaśnienia zostaną jednocześnie przekazane wszystkim wykonawcom, którym przekazano specyfikację istotnych warunków zamówienia, bez ujawniania źródła zapytania oraz zamieszczone na stronie internetowej zamawiającego
5. Nie udziela się żadnych ustnych i telefonicznych informacji, wyjaśnień czy odpowiedzi na kierowane do zamawiającego zapytania w sprawach wymagających zachowania pisemności postępowania.
6. Zamawiający nie przewiduje zorganizowania zebrania z wykonawcami.

Rozdział 14. Modyfikacja treści specyfikacji

1. W uzasadnionych przypadkach zamawiający może przed upływem terminu składania ofert zmodyfikować treść specyfikacji istotnych warunków zamówienia.
2. Wprowadzone w ten sposób modyfikacje, uzupełnienia i ustalenia oraz zmiany, w tym zmiany terminów, przekazane zostaną wszystkim wykonawcom, którym przekazano specyfikację istotnych warunków zamówienia oraz zamieszczone zostaną na stronie internetowej zamawiającego.
3. Wszelkie modyfikacje, uzupełnienia i ustalenia oraz zmiany, w tym zmiany terminów, jak również pytania wykonawców wraz z wyjaśnieniami stają się integralną częścią specyfikacji istotnych warunków zamówienia i będą wiążące przy składaniu ofert, Wszelkie prawa i zobowiązania wykonawcy odnośnie wcześniej ustalonych terminów będą podlegały nowemu terminowi.
4. Jeżeli wprowadzona modyfikacja treści specyfikacji nie prowadzi do zmiany treści ogłoszenia, zamawiający może przedłużyć termin składania ofert o czas niezbędny na wprowadzenie zmian w ofertach, jeżeli będzie to niezbędne.
5. Jeżeli wprowadzona modyfikacja treści specyfikacji istotnych warunków zamówienia prowadzi do zmiany treści ogłoszenia, zamawiający zamieści w Biuletynie Zamówień Publicznych „ogłoszenie o zmianie ogłoszenia zamieszczonego w Biuletynie Zamówień Publicznych”, przedłużając jednocześnie termin składania ofert o czas niezbędny na wprowadzenie zmian w ofertach, jeżeli spełnione zostaną przesłanki określone w art. 12a ust. 1 lub 2 Prawa zamówień publicznych.

6. Niezwłocznie po zamieszczeniu w Biuletynie Zamówień Publicznych „ogłoszenia o zmianie ogłoszenia zamieszczonego w Biuletynie Zamówień Publicznych” zamawiający zamieścić informację o zmianach na tablicy ogłoszeń oraz na stronie internetowej

Rozdział 15. Wyjaśnienia w toku badania i oceny ofert

1. W toku badania i oceny ofert zamawiający może wezwać wykonawców do uzupełnienia odpowiednich oświadczeń lub dokumentów potwierdzających spełnienie warunków udziału w postępowaniu lub potwierdzających spełnienie przez oferowane dostawy, usługi lub roboty budowlane wymagań określonych przez zamawiającego, lub pełnomocnictw, jeżeli spełnione zostaną przesłanki określone w art. 26 ust. 3 Prawa zamówień publicznych. Uzupełniane oświadczenia i dokumenty powinny potwierdzać spełnianie przez wykonawcę warunków udziału w postępowaniu oraz spełnianie przez oferowane dostawy, usługi lub roboty budowlane wymagań określonych przez zamawiającego nie później niż w dniu, w którym upłynął termin składania ofert.
2. Nieuzupełnienie oświadczeń lub dokumentów potwierdzających spełnienie warunków udziału w postępowaniu lub potwierdzających spełnienie przez oferowane dostawy, usługi lub roboty budowlane wymagań określonych przez zamawiającego w odpowiedzi na ww. wezwanie może skutkować zatrzymaniem wadium wraz odsetkami na mocy art. 46 ust. 4a Prawa zamówień publicznych,
3. W toku badania i oceny ofert zamawiający może żądać od wykonawców wyjaśnień dotyczących treści złożonych ofert oraz wyjaśnień dotyczących oświadczeń lub dokumentów potwierdzających:
 - 1) spełnienie przez wykonawców warunków udziału w postępowaniu,
 - 2) spełnienie przez oferowane dostawy, usługi lub roboty budowlane wymagań określonych przez zamawiającego.
4. Zamawiający poprawia w ofercie oczywiste omyłki pisarskie oraz oczywiste omyłki rachunkowe, z uwzględnieniem konsekwencji rachunkowych dokonanych poprawek, niezwłocznie zawiadamiając o tym wykonawcę, którego oferta została poprawiona.
5. Zamawiający poprawia w ofercie inne omyłki polegające na niezgodności oferty ze specyfikacją istotnych warunków zamówienia, niepowodujące istotnych zmian w ofercie, niezwłocznie zawiadamiając o tym wykonawcę, którego oferta została poprawiona. Oferta wykonawcy, który w terminie 3 dni od dnia doręczenia zawiadomienia nie zgodził się na poprawienie takiej omyłki, podlega odrzuceniu.
6. Zamawiający w celu ustalenia, czy oferta zawiera rażąco niską cenę w stosunku do przedmiotu zamówienia, zwróci się do wykonawcy o udzielenie w wyznaczonym terminie wyjaśnień dotyczących elementów oferty mających wpływ na wysokość ceny.
7. Zamawiający odrzuca ofertę wykonawcy, który nie złożył wyjaśnień lub, jeżeli dokonana ocena wyjaśnień potwierdza, że oferta zawiera rażąco niską cenę w stosunku do przedmiotu zamówienia.
8. Osoby uprawnione do porozumiewania się z wykonawcami:
 - 1) **Krzysztof Sarosiek tel. /85/711 09 09, fax /85/711 09 11, gpk3@sokolka.pl**

Rozdział 16. Opis sposobu przygotowania ofert

1. Wykonawca może złożyć jedną ofertę.
2. Oferta musi być sporządzona w języku polskim.
3. Ofertę składa się, pod rygorem nieważności, w formie pisemnej.
4. Wszelkie koszty związane z przygotowaniem oferty ponosi składający ofertę.
5. Treść oferty musi odpowiadać treści specyfikacji istotnych warunków zamówienia.
6. Opakowanie i adresowanie oferty. Ofertę należy umieścić w zamkniętym, nieprzezroczystym opakowaniu (np. koperta) zaadresowanym i opisanym:

Nadawca:

Nazwa i adres Wykonawcy (pieczęć).

Adresat:

Biblioteka Publiczna w Sokółce

OFERTA NA

Modernizacja i remonty budynków Biblioteki Publicznej w Sokółce NIE OTWIERAĆ PRZED TERMINEM OTWARCIA OFERT

7 października 2010 r. godz. 10.05

7. Informacje pozostałe:

- 1) ewentualne poprawki i skreślenia lub zmiany w tekście oferty (i w załącznikach do oferty) były parafowane przez osobę upoważnioną do reprezentowania Wykonawcy lub posiadającą Pełnomocnictwo,
- 2) każda zapisana strona oferty (wraz z załącznikami do oferty) była parafowana i ponumerowana kolejnymi numerami,
- 3) kartki oferty były spięte (z zastrzeżeniem, że część stanowiąca tajemnicę przedsiębiorstwa może stanowić odrębną część oferty),
- 4) oferta została opracowana zgodnie ze wzorem załączonym do specyfikacji (wzór stanowi *Załącznik Nr 8* do SIWZ).

8. Zmiana / wycofanie oferty:

- 1) zgodnie z art. 84 ustawy Wykonawca może przed upływem terminu składania ofert zmienić lub wycofać ofertę,
- 2) o wprowadzeniu zmian lub wycofaniu oferty należy pisemnie powiadomić Zamawiającego, przed upływem terminu składania ofert,
- 3) pismo należy złożyć zgodnie z opisem podanym w rozdziale 16 pkt 6 niniejszej SIWZ oznaczając odpowiednio „ZMIANA OFERTY”/„WYCOFANIE OFERTY”,
- 4) do pisma o wycofaniu oferty musi być załączony dokument, z którego wynika prawo osoby podpisującej informację do reprezentowania Wykonawcy.

9. Zwrot oferty bez otwierania

- 1) Ofertę złożoną po terminie składania ofert Zamawiający zwróci bez otwierania po upływie terminu przewidzianego na wniesienie protestu.

Rozdział 17. Miejsce oraz termin składania i otwarcia ofert

1. Ofertę należy złożyć Zamawiającemu, w siedzibie Urzędu Miejskiego w Sokółce 16-100 Sokółka Plac Kościuszki 1, pokój nr 207 – kancelaria, w terminie do dnia 7 października 2010 r. godz. 10.00

2. Złożona oferta zostanie zarejestrowana (dzień, godzina) oraz otrzyma kolejny numer.
3. **Otwarcie ofert nastąpi w Urzędzie Miejskim w Sokółce 16-100 Sokółka Plac Kościuszki 1, pokój nr 101 dnia 7 października 2010 r. godz. 10.05**
4. Wykonawcy mogą być obecni przy otwieraniu ofert.
5. Bezpośrednio przed otwarciem ofert Zamawiający poda kwotę, jaką zamierza przeznaczyć na sfinansowanie zamówienia.
6. Podczas otwarcia ofert podaje się nazwy (firmy) oraz adresy wykonawców, a także informacje dotyczące ceny, terminu wykonania zamówienia, okresu gwarancji i warunków płatności zawartych w ofertach.
7. Informacje, o których mowa w pkt 5 i 6 przekazuje się niezwłocznie Wykonawcom, którzy nie byli przy otwarciu ofert, na ich wniosek.
8. **UWAGA** – za termin złożenia oferty przyjmuje się datę i godzinę wpływu oferty do Zamawiającego.

Rozdział 18. Opis sposobu obliczania ceny

1. Cena - wartość wyrażona w jednostkach pieniężnych, którą kupujący jest obowiązany zapłacić przedsiębiorcy za towar lub usługę; w cenie uwzględnia się podatek od towarów i usług oraz podatek akcyzowy, jeżeli na podstawie odrębnych przepisów sprzedaż towaru

- (usługi) podlega obciążeniu podatkiem od towarów i usług oraz podatkiem akcyzowym (art. 3 ust. 1 pkt. 1 ustawy z dnia 5 lipca 2001r. o cenach, Dz. U. z 2001r. Nr 97 poz. 1050 ze zmianami).
2. Wykonawca zobowiązany jest do sprawdzenia w terenie warunków wykonania zamówienia (umowy) i uwzględnienia wszystkich niezbędnych dodatkowych kosztów do wykonania zamówienia, a nie ujętych w specyfikacji.
 3. Cena oferty zostanie wyliczona przez wykonawcę metodą kalkulacji uproszczonej. Cena winna być wyrażona w złotych polskich brutto z uwzględnieniem należnego podatku VAT.
 4. Cena powinna być podana z dokładnością do dwóch miejsc po przecinku – wymóg ten dotyczy kwoty wpisanej w druku oferty.
 5. Dla porównania ofert zamawiający przyjmuje szacunkowe ceny brutto za realizację zamówienia.
 6. Wykonawca określi **cenę** brutto, która stanowić będzie **wynagrodzenie** za realizację całego przedmiotu zamówienia, podając ją w zapisie liczbowym i słownie z dokładnością do grosza (do dwóch miejsc po przecinku).
 7. **Rozliczanie inwestycji nastąpi kosztorysem powykonawczym** w oparciu o ceny jednostkowe przedstawione w ofercie, według faktycznie wykonanych i odebranych robót budowlanych
 8. Cena oferty brutto jest ceną ostateczną obejmującą wszystkie koszty i składniki związane z realizacją zamówienia, zgodnie z przedmiarem robót, w tym m.in. podatek VAT, upusty, rabaty.
 9. Jeżeli złożona oferta powodować będzie powstanie obowiązku podatkowego Zamawiającego zgodnie z przepisami o podatku od towarów i usług w zakresie dotyczącym wewnątrzwspólnotowego nabycia towarów, Zamawiający w celu oceny takiej oferty doliczy do oferowanej ceny podatek od towarów i usług, który miałby obowiązek wpłacić zgodnie z obowiązującymi przepisami.

Rozdział 19. Opis kryteriów, którymi Zamawiający będzie się kierował przy wyborze oferty, wraz z podaniem znaczenia tych kryteriów i sposobu oceny ofert

1. Zamawiający uzna oferty za spełniające wymagania i przyjmie do szczegółowego rozpatrywania jeżeli:
 - 1) oferta, co do formy opracowania i treści, spełnia wymagania określone w SIWZ,
 - 2) z ilości i treści złożonych dokumentów wynika, że wykonawca spełnia warunki formalne określone w SIWZ,
 - 3) złożone oświadczenia są aktualne i podpisane przez osoby uprawnione,
 - 4) oferta została złożona w określonym przez zamawiającego terminie,
 - 5) wniesiono poprawnie wadium
 - 6) wykonawca przedstawił ofertę zgodną co do treści z wymaganiami zamawiającego
2. W postępowaniu jedynym kryterium oceny ofert jest cena oferty.

Przy zastosowaniu tej metody dla każdej przyjętej oferty, zostanie opracowany wskaźnik oceny oferty mniejszy bądź równy 100 pkt. Oferta, która uzyska największą liczbę punktów wygrywa przetarg. Maksymalna łączna liczba punktów jaką może uzyskać Wykonawca wynosi – 100 pkt.

Wszystkie obliczenia będą dokonywane z dokładnością do dwóch miejsc po przecinku.
Oferty zostaną przeliczone według podanego poniżej:

$$KC = C_N / C_{OB} \times 100 \text{ (max liczba punktów w ocenianej pozycji)}$$

Gdzie:

KC - ilość punktów przyznanych Wykonawcy

C_N - najniższa zaoferowana cena, spośród wszystkich ofert nie podlegających odrzuceniu

C_{OB} – cena zaoferowana w ofercie badanej

Rozdział 20. Informacje o formalnościach, jakie zostaną dopełnione po wyborze oferty w celu zawarcia umowy w sprawie zamówienia publicznego

1. Zamawiający unieważni postępowanie o udzielenie zamówienia, jeżeli:
 - 1) nie złożono żadnej oferty niepodlegającej odrzuceniu,
 - 2) cena najkorzystniejszej oferty lub oferta z najniższą ceną przewyższa kwotę, którą zamawiający zamierza przeznaczyć na sfinansowanie zamówienia, a zamawiający może zwiększyć tę kwotę do ceny najkorzystniejszej oferty,
 - 3) zostały złożone oferty dodatkowe o takiej samej cenie,
 - 4) wystąpiła istotna zmiana okoliczności powodująca, że prowadzenie postępowania lub wykonanie zamówienia nie leży w interesie publicznym, czego nie można było wcześniej przewidzieć,
 - 5) postępowanie obciążone jest niemożliwą do usunięcia wadą uniemożliwiającą zawarcie niepodlegającej unieważnieniu umowy w sprawie zamówienia publicznego.
 2. O unieważnieniu postępowania o udzielenie zamówienia zamawiający zawiadamia równocześnie wszystkich wykonawców, którzy:
 - 1) ubiegali się o udzielenie zamówienia - w przypadku unieważnienia postępowania przed upływem terminu składania ofert,
 - 2) złożyli oferty - w przypadku unieważnienia postępowania po upływie terminu składania ofert
- podając uzasadnienie faktyczne i prawne.
3. Zamawiający niezwłocznie po wyborze najkorzystniejszej oferty zawiadomi wykonawców podając w Zawiadomieniu o wyborze najkorzystniejszej oferty w szczególności:
 - 1) nazwę (firmę) siedzibę i adres wykonawcy, którego wybrano oraz uzasadnienie jej wyboru, a także nazwy(firmy), siedziby i adresy wykonawców, którzy złożyli oferty wraz ze streszczeniem oceny i porównaniem złożonych ofert zawierającym punktację w zakresie każdego z kryteriów oraz łączną liczbę przyznanych punktów,
 - 2) wykonawcach, których oferty zostały odrzucone, podając uzasadnienie faktyczne i prawne,
 - 3) uzasadnienie faktyczne i prawne odrzucenia ofert, jeżeli takie będzie miało miejsce, \
 - 4) termin, po upływie którego możliwe będzie zawarcie umowy.
 4. Zamawiający zawrze umowę w sprawie zamówienia publicznego w terminie określonym zgodnie z dyspozycjami art. 94 ustawy Pzp.
 5. Miejsce i termin podpisania umowy zostaną uzgodnione z wyłonionym wykonawcą.
 6. Jeżeli wykonawca, którego oferta została wybrana, uchyla się od zawarcia umowy w sprawie zamówienia publicznego lub nie wnosi wymaganego zabezpieczenia należytego wykonania umowy, zamawiający może wybrać ofertę najkorzystniejszą spośród pozostałych ofert bez przeprowadzania ich ponownego badania i oceny, chyba że zachodzą przesłanki unieważnienia postępowania

Rozdział 21. Wymagania dotyczące zabezpieczenia należytego wykonania umowy

Zamawiający nie wymaga wniesienia zabezpieczenia należytego wykonania umowy.

Rozdział 22. Istotne postanowienia umowy w sprawie zamówienia publicznego

Istotne postanowienia umowy zawarte zostały w **Załączniku Nr 9** do SIWZ.

Zmiana postanowień zawartej umowy może nastąpić w następujących przypadkach:

- Zmiana nie dotyczących treści oferty, na podstawie której dokonano wyboru wykonawcy
- Zmiany są korzystne dla zamawiającego, których konieczność wprowadzenia wynika z okoliczności, których nie można było przewidzieć w chwili zawarcia umowy
- Przesunięcie terminu wykonania przedmiotu umowy, z przyczyn od wykonawcy niezależnych, których nie można było przewidzieć w chwili zawarcia umowy, nie jest możliwe dotrzymanie terminu wykonania przedmiotu umowy,
- Przesunięcia terminu wykonania przedmiotu umowy ze względu na konieczność wykonania robót dodatkowych koniecznych, o ile nie jest możliwe równoległe wykonywanie robót,

- Wprowadzenia lub zmiana podwykonawcy robót,
- Zmiany wynagrodzenia w następstwie zmiany przepisów o podatku od towarów i usług (VAT)
- Zmiany w zakresie przedmiotu zamówienia, jeżeli konieczność wprowadzenia takich zmian jest skutkiem zmiany przepisów prawa,
- Strona występująca o zmianę postanowień umowy zobowiązana jest do udokumentowania zaistnienia okoliczności, wniosek o zmianę postanowień umowy musi być wyrażony na piśmie,
- Zmiana umowy może nastąpić wyłącznie w formie pisemnego aneksu pod rygorem nieważności.

Rozdział 23. Inne informacje

Nie przewiduje się:

- 1) zawarcia umowy ramowej,
- 2) ustanowienia dynamicznego systemu zakupów,
- 3) wyboru najkorzystniejszej oferty z zastosowaniem aukcji elektronicznej.
- 4) zadanie będzie finansowane z programu Infrastruktura Bibliotek - Ministerstwa Kultury i Dziedzictwa Narodowego oraz z budżetu gminy Sokółka.

Rozdział 24. Pouczenie o środkach ochrony prawnej przysługujących Wykonawcy w toku postępowania o udzielenie zamówienia.

Wykonawcom, których interes prawny w uzyskaniu zamówienia doznał lub może doznać uszczerbku w wyniku naruszenia przez Zamawiającego przepisów ustawy, przepisów wykonawczych jak też postanowień niniejszej SIWZ przysługują środki ochrony prawnej przewidziane w Dziale VI ustawy Prawo zamówień publicznych tj. **odwołanie i skarga.**

Rozdział 25. Załączniki do SIWZ

Załącznik Nr 1 Specyfikacja Techniczna Wykonania i Odbioru Robót Budowlanych

Załącznik Nr 2 Dokumentacja projektowa

Załącznik Nr 3 Przedmiary robót, kosztorysy ofertowe

Załącznik Nr 4 Informacja o Personelu

Załącznik Nr 5 Wykaz wykonanych w ciągu ostatnich pięciu lat robót budowlanych

Załącznik Nr 6 Oświadczenie Wykonawcy – art. 22 ust 1 pkt 1-3 ustawy Prawo zamówień publicznych

Załącznik Nr 7 Oświadczenie Wykonawcy – art. 24 ust 1 ustawy Prawo zamówień publicznych

Załącznik Nr 8 Wzór oferty

Załącznik Nr 9 Istotne postanowienia umowy

BIBLIOTEKA PUBLICZNA
w Sokółce
16-100 Sokółka, Os. Centrum 21
tel. (085) 711-23-69, 711-92 12
NIP 545-16-13-227, REGON 000233200
bibliotsok@poczta.onet.pl

DYREKTOR BIBLIOTEKI
[Podpis]
Lucyna Szebiotko

SPECYFIKACJA TECHNICZNA

WYKONANIA

I ODBIORU ROBÓT

**WYKONANIE PODJAZDU DLA OSÓB NIEPEŁNOSPRAWNYCH
WYMIANA STOLARKI DRZWIOWEJ I OKIENNEJ
WYMIANA POSADZKI
ROBOTY MALARSKIE
W BIBLIOTECE PUBLICZNEJ
W SOKÓŁCE**

LOKALIZACJA : 16-100 SOKÓŁKA
ul. OSIEDLE CENTRUM 1

INWESTOR : BIBLIOTEKA PUBLICZNA w SOKÓŁCE
16-100 SOKÓŁKA
ul. OSIEDLE CENTRUM 1

SPIS ZAWARTOŚCI OPRACOWANIA:

1. Wstęp.
2. Przedmiot opracowania
3. Ogólne wymagania dotyczące robót.
4. Ogólne wymagania dotyczące materiałów i sprzętu.
5. Ogólne wymagania dotyczące robót budowlano montażowych.
6. Szczegółowa specyfikacja techniczna
7. Uwagi końcowe.

I. OGÓLNA SPECYFIKACJA TECHNICZNA WYKONANIA ODBIORU ROBÓT.

1. WSTĘP.

Specyfikacja techniczna wykonania i odbioru robót remontowo budowlanych:

- Wykonania podjazdu dla osób niepełnosprawnych
 - wymiany stolarki drzwiowej
 - wymiany stolarki okiennej
 - wymianie posadzki
 - roboty malarskie.
- 1 wymagania w zakresie właściwości materiałów
 - 2 wymagania dotyczące sposobu wykonania robót
 - 3 określenie zakresu prac

2. PRZEDMIOT OPRACOWANIA

Niniejsza specyfikacja odnosi się do robót budowlanych - wykonania :

- **wykonanie podjazdu dla osób niepełnosprawnych**
- **wymianie stolarki drzwiowej**
- **wymianie stolarki okiennej**
- **wymianie posadzki**
- **roboty malarskie**

Charakterystyka budynku :

Budynek o konstrukcji murowanej z przeznaczeniem na bibliotekę publiczną , Budynek wyposażony jest w instalację elektryczną , wodno kanalizacyjną , centralnego ogrzewania , telekomunikacyjną .

3. OGÓLNE WYMAGANIA DOTYCZĄCE ROBÓT

Wykonawca robót jest odpowiedzialny za jakość ich wykonania .

4. DOKUMENTACJA TECHNICZNA KONTRAKTU - wykaz dokumentów do przekazania wykonawcy po przyznaniu kontraktu

- 1 Przedmiar robót (nakłady rzeczowe) robót budowlanych
- 2 Specyfikacja techniczna wykonania i odbioru robót

5. ZGODNOŚĆ ROBÓT ZE SPECYFIKACJĄ.

Wszystkie dokumenty przekazane wykonawcy stanowią część kontraktu a wymagania wyszczególnione choćby w jednym z nich są obowiązujące dla wykonawcy

- 1 Specyfikacja techniczna wykonania i odbioru robót
- 2 Przedmiary robót (nakłady rzeczowe)

Wykonawca robót musi wykazać się niezbędnymi uprawnieniami w zakresie prowadzenia robót budowlanych.. Wykonawca jest odpowiedzialny za jakość wykonania robót zgodnie ze sztuką budowlaną oraz specyfikacją techniczną .

6. ZABEZPIECZENIE TERENU BUDOWY

Wykonawca jest obowiązany do utrzymania ruchu publicznego w bezpośrednim sąsiedztwie terenu budowy w okresie trwania kontraktu , aż do końcowego odbioru robót.

7. ODBIÓR FRONTU ROBÓT.

Odbiór frontu robót winien być dokonany komisyjnie z udziałem zainteresowanych stron (generalny wykonawca , inwestor) i potwierdzony spisany protokołem .

8. BEZPIECZEŃSTWO I HIGIENA PRACY.

Podczas realizacji robót wykonawca będzie przestrzegał przepisów dotyczących bezpieczeństwa i higieny pracy na wszystkich stanowiskach , w szczególności ma obowiązek zadbać aby personel nie wykonywał pracy w warunkach niebezpiecznych , szkodliwych dla zdrowia oraz nie spełniających odpowiednich wymagań sanitarnych. Wykonawca zapewni i będzie utrzymywał wszelkie urządzenia zabezpieczające, socjalne , sprzęt oraz odpowiednią odzież dla ochrony życia i zdrowia osób zatrudnionych na budowie oraz zapewnienie bezpieczeństwa publicznego. Uznaje się ,że wszelkie koszty związane z wypełnieniem określonych powyżej wymagań nie podlegają odrębnej zapłacie i są uwzględnione w cenie kontraktowej.

9. OCHRONA I UTRZYMANIE ROBÓT.

Wykonawca będzie odpowiedzialny za ochronę wykonywanych robót oraz za wszystkie materiały i urządzenia do nich używane – od daty rozpoczęcia robót budowlano montażowych do daty zakończenia robót. . Wykonawca będzie utrzymywać wykonane roboty w całości i wszystkie ich elementy w stanie zadowalającym aż do momentu końcowego odbioru.

10. STOSOWANIE SIĘ DO PRAWA I INNYCH PRZEPISÓW

Wykonawca jest zobowiązany znać wszystkie przepisy obowiązujące podczas wykonywania prac budowlanych, wszystkie normy , normatywy i wytyczne które są w jakikolwiek sposób związane

z robotami i będzie w pełni odpowiedzialny za przestrzeganie tych praw , przepisów i wytycznych podczas wykonywania robót budowlano montażowych. Wykonawca będzie przestrzegać wszelkich praw patentowych , będzie w pełni odpowiedzialny za wypełnienie wszelkich wymagań prawnych odnośnie wykorzystywania opatentowanych urządzeń lub metod i w sposób ciągły będzie informował Inżyniera o swoich działaniach przedstawiając kopie zezwoleń i inne potrzebne dokumenty.

11. TRANSPORT

Środki i urządzenia transportu powinny być odpowiednio przystosowane do transportu materiałów ,elementów , urządzeń – niezbędnych do wykonania danego rodzaju robót budowlano montażowych . w czasie transportu materiałów należy zabezpieczyć przemieszczanie się materiałów w sposób zapobiegający ich uszkodzeniu. Wykonawca jest zobowiązany do stosowania takich środków transportu , które nie wpłyną na utratę cech jakościowo przewożonych materiałów oraz nie wpłyną niekorzystnie na właściwości wykonywanych robót.

6. SZCZEGÓŁOWA SPECYFIKACJA TECHNICZNA

Szczegółowy opis wykonania robót budowlanych dotyczących wykonania :

1 Wymiana podjazdu dla osób niepełnosprawnych

- Rozebranie istniejących schodów
- Wycięcie drzewa
- Wywóz gruzu
- Wykonanie wykopu pod fundamenty
- Wykonanie fundamentów pod podjazd oraz pod schody
- Wykonanie podsypki pod polbruk z ubitych materiałów sypkich
- Ułożenie kostki betonowej gr 6 cm z Pol bruku
- Montaż poręczy dla osób niepełnosprawnych
- Wymianę posadzki w wiatrołapie
- Wymianę stolarki drzwiowej w wiatrołapie z poszerzeniem otworu drzwiowego oraz obróbką ościeży

2. roboty remontowe w bibliotece

- wymiana stolarki drzwiowej od zaplecza
- wymianę 2 szt okien
- wymianę posadzki z PCV na terakotę

3. roboty remontowe oddziału dziecięcego

- wymianę stolarki okiennej 8 szt
- wymianę stolarki drzwiowej
- odmalowanie ścian i stropów

4. Remont filia nr 1

- Odmalowanie powierzchni ścian i stropów

5. remont filia nr 2

- odmalowanie powierzchni ścian i stropów

Roboty remontowe - poszczególnych etapów zostały określone w przedmiarze robót.

Sprzęt :

- 1 Samochód dostawczy
- 2 Wiertarka
- 3 Rusztowanie
- 4 Elektronarzędzia

Kody CPV

45440000-3 roboty malarskie

45421000-4 roboty w zakresie stolarki budowlanej

45431000-7 kładzenie płytek

45000000-7 roboty budowlane

UWAGI KOŃCOWE

1. Wszystkie roboty na budowie wykonać i prowadzić pod nadzorem osób uprawnionych i zgodnie z warunkami technicznymi
- 2 Stosować odpowiednie materiały posiadające atesty na znak ich przydatności i stosowania
- 3 Stosować właściwy sprzęt i narzędzia.

Sporządził

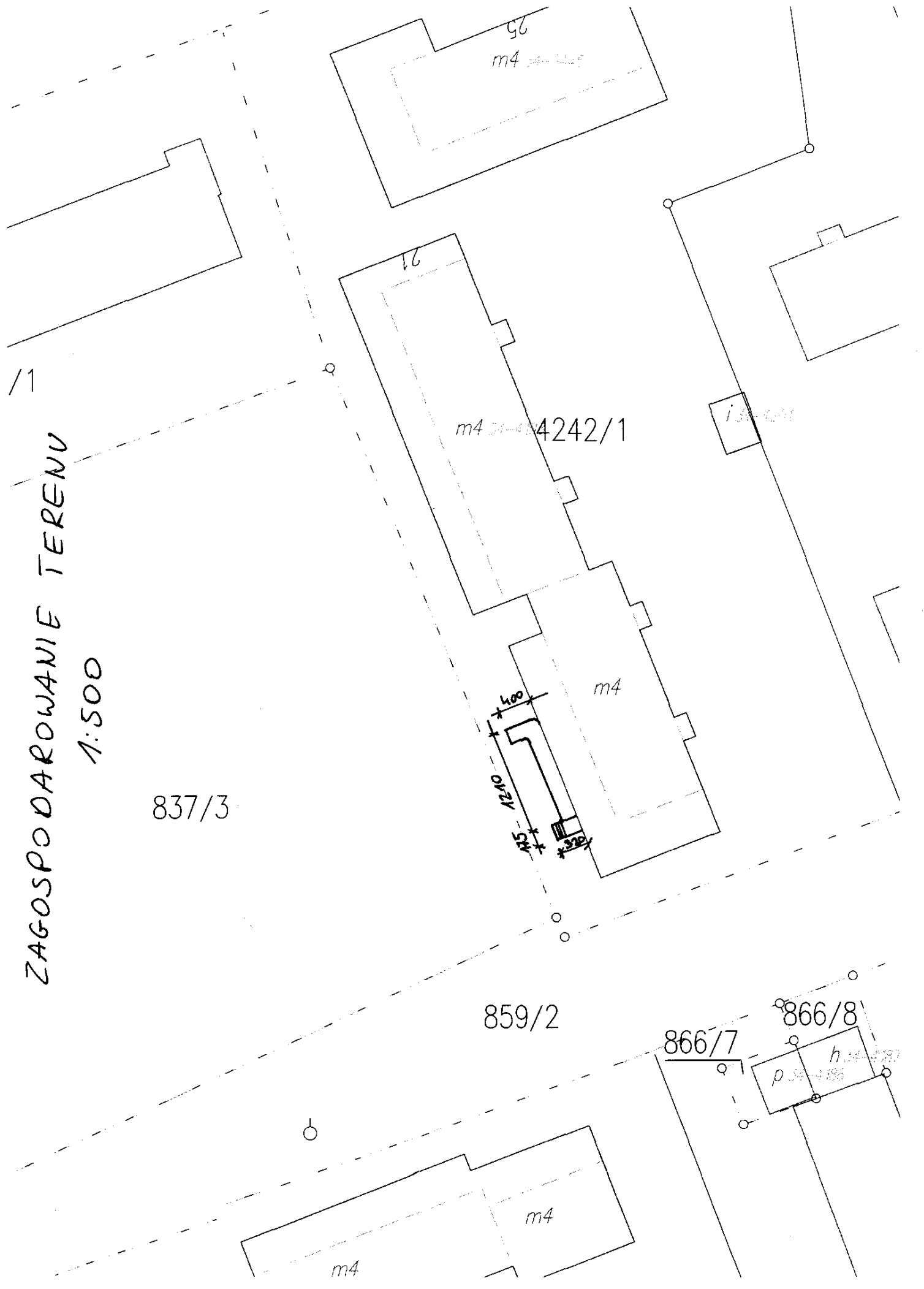
Wiesław Minkiewicz

UPR. PROJ. / KIER. BUD.
W. SPECJ. ARCH. / KONSTR.-BUD.
Nr B1/314/23 / B1/36/81

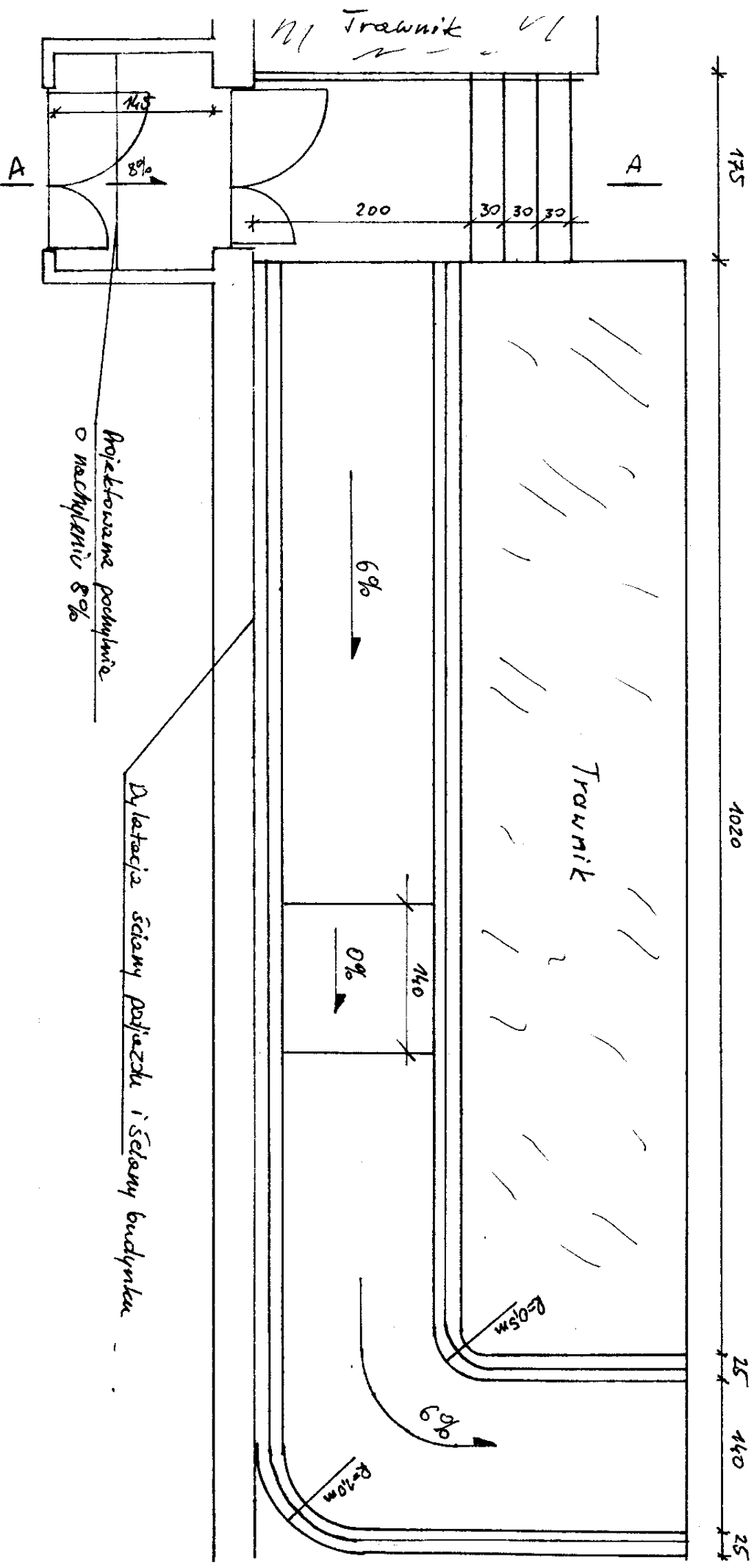
Zakres robót – podjazd dla osób niepełnosprawnych

1. ściany murowane z bloczków betonowych z wieńcem betonowym 25 x 25 cm (zbrojenie 4 x Ø10 strzemiona Ø 6 co 30 cm) uwaga: wieńiec należy wykonać tak aby po włożeniu kostki powstał krawężnik o wysokości 7 cm,
2. głębokość posadowienia ścian podjazdu 80 cm
3. nachylenie podjazdu 6 % ze spocznikiem o dł. 1,4 m w odległości 6 m licząc od krawędzi schodów
4. schody betonowe wylewne niezbrojone o wym 1,79 x 2,90, ilość schodów 4 x 17 cm wysokości i 30 cm głębokości, głębokość posadowienia schodów 60 cm
5. barierki z rur stalowych Ø 5 cm o wysokości 110 cm z pochwytami na wys. 110 cm oraz 55 cm
6. projektuje się wykonanie pochylni wewnętrznej w wiatrołapie o nachyleniu 8% (w tym celu należy skuć część schodka, wykonać nową posadzkę o nachyleniu 8 %)
7. stolarka drzwiowa przewidziana jest do wymiany na nową aluminiową (drzwi wejściowe zewnętrzne oraz drzwi wiatrołapu)
8. w celu wykonania podjazdu należy przestrzeń pomiędzy ścianami wypełnić gruntem (żwir) mechanicznie zagęszczonym na tak powstałej powierzchni należy ułożyć kostkę brukową o gr 6 cm.

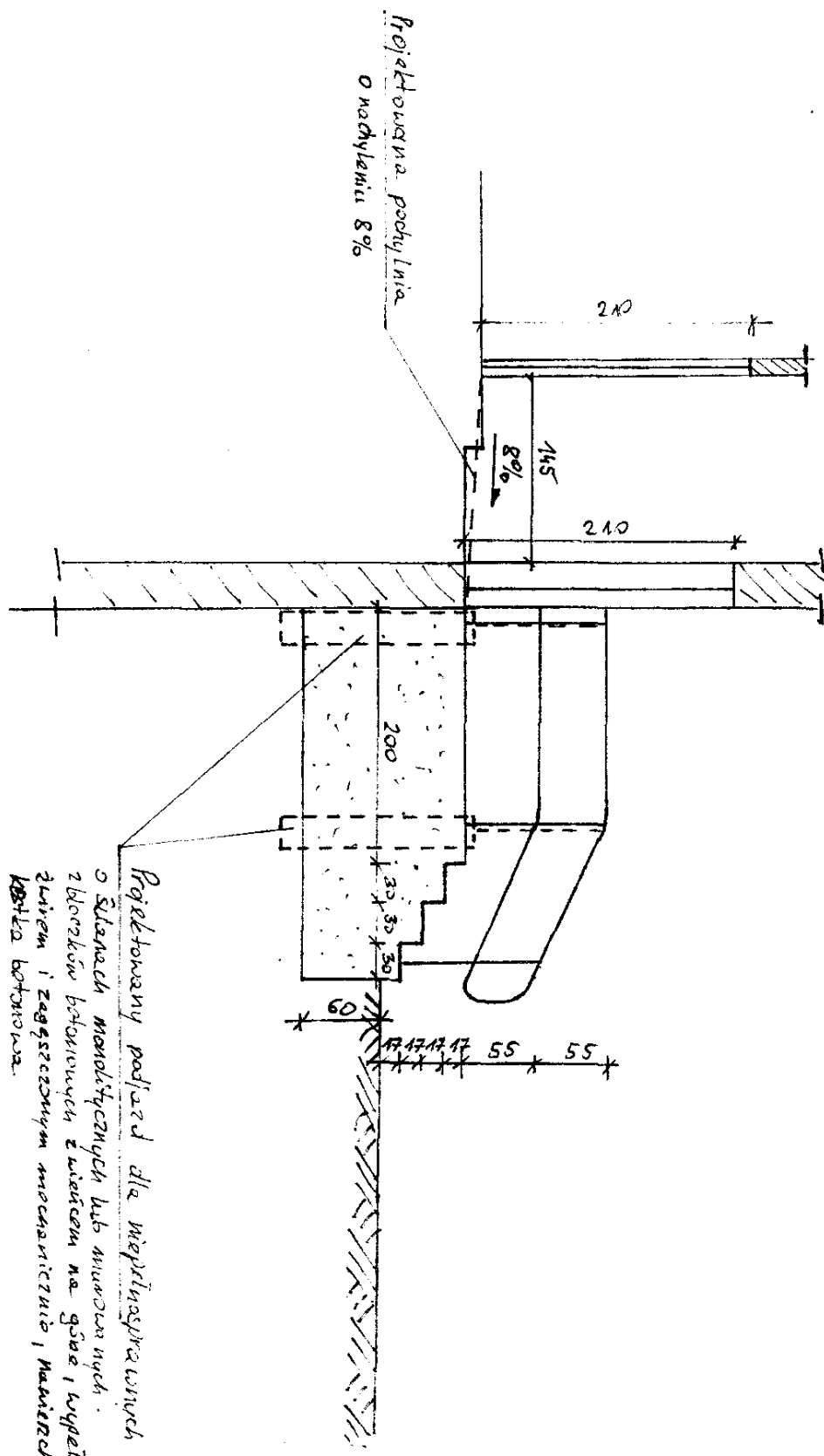
ZAGOSPODAROWANIE TERENU
1:500



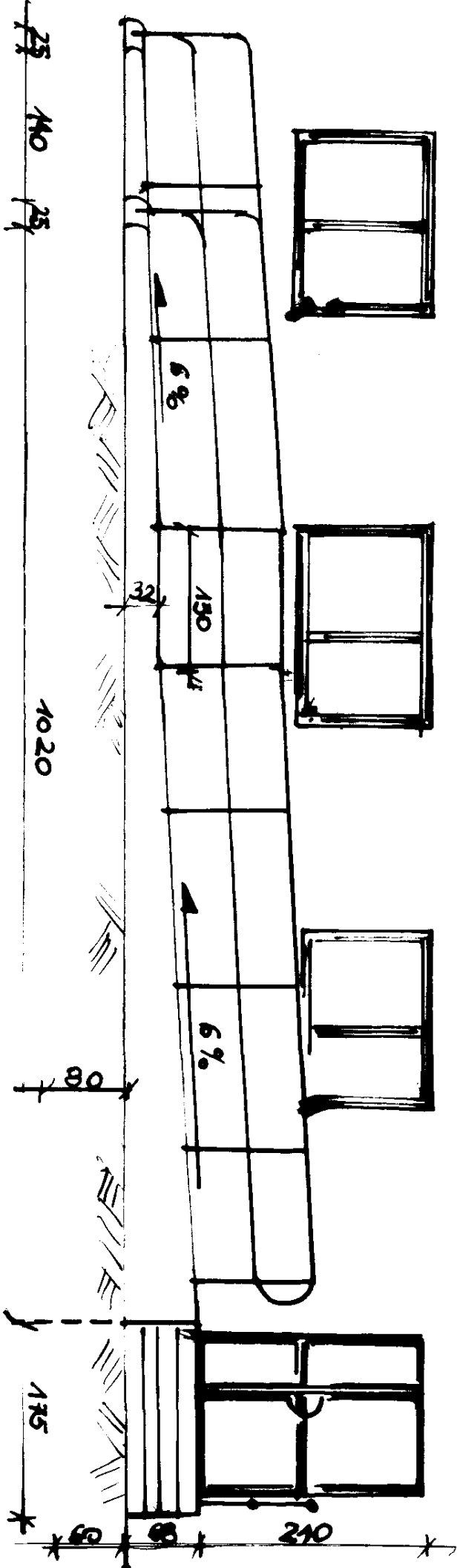
Rzut podjazdu dla osób niepełnosprawnych 1:50



Przekrój A-A 1:50



Projektowany podjazd dla naprzeciwieństw z bloków betonowych lub murów... z bloków betonowych z wieńcem na górze i wypełniony żwirem i zagęszczonym mechanicznie, materiałem podłoża kładzie betonowa.



Kłidok podjazdu dla
 niepełnosprawnych - FRONT
 skala 1:50

KOSZTORYS OFERTOWY

Klasyfikacja robót wg. Wspólnego Słownika Zamówień

45440000-3 Roboty malarskie i szklarskie

NAZWA INWESTYCJI : ROBOTY REMONTOWE W BIBLIOTECIE PUBLICZNEJ SOKÓŁKA FILIA NR 1 OSIEDLE
ZIELONE W SOKÓŁCE
ADRES INWESTYCJI : 16-100 SOKÓŁKA UL. OSIEDLE ZIELONE 4
INWESTOR : BIBLIOTEKA PUBLICZNA W SOKÓŁCE
ADRES INWESTORA : 16-100 SOKÓŁKA ul. OSIEDLE CENTRUM 1
WYKONAWCA ROBÓT : SYSTEM ZLECONY
BRANŻA : BUDOWLANA
DATA OPRACOWANIA : WRZESIEŃ 2010 R

Stawka roboczogodziny :

NARZUTY

Koszty pośrednie [Kp]	% R, S
Koszty zakupu [Kz]	% Mbezp
Zysk [Z]	% $R+Kp(R)$, $S+Kp(S)$
VAT [V]	% $\Sigma(R+Kp(R)+Z(R), M+Kz(Mbezp), S+Kp(S)+Z(S))$

Wartość kosztorysowa robót bez podatku VAT	:	zł
Podatek VAT	:	zł
Ogółem wartość kosztorysowa robót	:	zł

Słownie:

WYKONAWCA :

INWESTOR :

Data opracowania
WRZESIEŃ 2010 R

Data zatwierdzenia

Wiestaw Miśkiewicz
UPR. PROJ. I WIER. BUD.
W. SPECJ. ARCH. I KONSTR.-BUD.
Nr B1/314/73 i B1/36/81

Lp.	Nazwa	Robocizna	Materialy	Sprzet	Kp	Kz	Z	RAZEM
	Koszty netto							
	VAT							
	Razem brutto							

Słownie:

Lp.	Podstawa	Opis	Jedn.obm.	Ilość	Cena jedn.	Wartość
1	45440000-3	ROBOTY MALARSKIE - FILIA NR 1 OSIEDLE ZIELONE				
1	KNR 4-01	Przygotowanie powierzchni pod malowanie farbami emulsyjnymi starych tynków z poszpachlowaniem nierówności - stropy + ściany	m ²	285		
d.1	1204-08					
2	KNR 4-01	Dwukrotne malowanie farbami emulsyjnymi starych tynków wewnętrznych sufitów	m ²	72		
d.1	1204-01					
3	KNR 4-01	Dwukrotne malowanie farbami emulsyjnymi starych tynków wewnętrznych ścian	m ²	213		
d.1	1204-02					
Razem dział:						
Wartość kosztorysowa robót bez podatku VAT						
Podatek VAT						
Ogółem wartość kosztorysowa robót						

Słownie:

KOSZTORYS OFERTOWY

Klasyfikacja robót wg. Wspólnego Słownika Zamówień

45440000-3 Roboty malarskie i szklarskie

NAZWA INWESTYCJI : ROBOTY REMONTOWE W BIBLIOTECIE PUBLICZNEJ SOKÓŁKA FILIA NR 2 ul. BRO-
NIEWSKIEGO 18
ADRES INWESTYCJI : 16-100 SOKÓŁKA ul. BRONIEWSKIEGO 18
INWESTOR : BIBLIOTEKA PUBLICZNA W SOKÓŁCE
ADRES INWESTORA : 16-100 SOKÓŁKA ul. OSIEDLE CENTRUM 1
WYKONAWCA ROBÓT : SYSTEM ZLECONY
BRANŻA : BUDOWLANA

DATA OPRACOWANIA : WRZESIEŃ 2010 R

Stawka roboczogodziny :

NARZUTY

Koszty pośrednie [Kp]	% R, S
Zysk [Z]	% $R + Kp(R)$, $S + Kp(S)$
VAT [V]	% $\Sigma(R + Kp(R) + Z(R), M, S + Kp(S) + Z(S))$

Wartość kosztorysowa robót bez podatku VAT	:	zł
Podatek VAT	:	zł
Ogółem wartość kosztorysowa robót	:	zł

Słownie:

WYKONAWCA :

INWESTOR :

Data opracowania
WRZESIEŃ 2010 R

Data zatwierdzenia

Wiesław Makiewicz
UPR. PROJEKTOW. BUD.
W. SPECJ. ARCH. I KONSTR.-BUD.
Nr B1/314/73 i B1/36/91

Lp.	Nazwa	Robocizna	Materiały	Sprzęt	Kp	Z	RAZEM
	Kosztorys netto						
	VAT						
	Razem brutto						

Słownie:

Lp.	Podstawa	Opis	Jedn.obm.	Ilość	Cena jedn.	Wartość
1	45440000-3	ROBOTY MALARSKIE - FILIA NR 2 ul. BRONIEWSKIEGO 18				
1	KNR 4-01	Przygotowanie powierzchni pod malowanie farbami emulsyjnymi starych tynków z poszpachlowaniem nierówności - stropy + ściany	m ²	285		
d.1	1204-08					
2	KNR 4-01	Dwukrotne malowanie farbami emulsyjnymi starych tynków wewnętrznych sufitów	m ²	72		
d.1	1204-01					
3	KNR 4-01	Dwukrotne malowanie farbami emulsyjnymi starych tynków wewnętrznych ścian	m ²	213		
d.1	1204-02					
Razem dział:						
Wartość kosztorysowa robót bez podatku VAT						
Podatek VAT						
Ogółem wartość kosztorysowa robót						

Słownie:

KOSZTORYS OFERTOWY

Klasyfikacja robót wg. Wspólnego Słownika Zamówień
45421000-4 WYMIANA STOLARKI OKIENNEJ W POMIESZCZENIU ODDZIAŁU DZIECIĘCEGO
45421000-4 WYMIANA STOLARKI DRZWIOWEJ W POMIESZCZENIU ODDZIAŁU DZIECIĘCEGO
45440000-3 ROBOTY MALARSKIE

NAZWA INWESTYCJI : ROBOTY REMONTOWE W BIBLIOTECIE PUBLICZNEJ W SOKÓLCE oddział dla dzieci
ADRES INWESTYCJI : 16-100 SOKÓŁKA ul. SIKORSKIEGO 25
INWESTOR : BIBLIOTEKA PUBLICZNA W SOKÓLCE
ADRES INWESTORA : 16-100 SOKÓŁKA ul. OSIEDLE CENTRUM 1
WYKONAWCA ROBÓT : SYSTEM ZŁECONY
BRANŻA : BUDOWLANA

DATA OPRACOWANIA : WRZESIEŃ 2010

Stawka roboczogodziny :

NARZUTY

Koszty pośrednie [Kp]	% R, S
Koszty zakupu [Kz]	% Mbezp
Zysk [Z]	% $R + Kp(R), S + Kp(S)$
VAT [V]	% $\Sigma(R + Kp(R) + Z(R), M + Kz(Mbezp), S + Kp(S) + Z(S))$

Wartość kosztorysowa robót bez podatku VAT	:	zł
Podatek VAT	:	zł
Ogółem wartość kosztorysowa robót	:	zł

Słownie:

WYKONAWCA :

INWESTOR :

Data opracowania
WRZESIEŃ 2010

Data zatwierdzenia

Wiesław Młyniewicz
UPR. PROJ. / KIER. BUD.
W. SPECJ. ARCH. I KONSTR.-BUD.
Nr B1/314/73 i B1/36/81

Lp.	Nazwa	Robocizna	Materiały	Sprzęt	Kp	Kz	Z	RAZEM
1	WYMIANA STOLARKI OKIENNEJ W POMIESZCZENIU ODDZIAŁU DZIECIĘCEGO							
2	WYMIANA STOLARKI DRZWIOWEJ W POMIESZCZENIU ODDZIAŁU DZIECIĘCEGO							
3	ROBOTY MALARSKIE							
	RAZEM netto							
	VAT							
	Razem brutto							

Słownie:

Lp.	Podstawa wy- ceny	Opis	Jedn. miary	Ilość	Cena zł	Wartość zł (5 x 6)
1	2	3	4	5	6	7
1	45421000-4	WYMIANA STOLARKI OKIENNEJ W POMIESZCZENIU ODDZIAŁU DZIECIECEGO				
1	KNR 4-01	Wykucie z muru ościeżnic drewnianych o powierzchni ponad 2 m2	m ²	16.586		
d.1	0354-05					
2	KNR 4-01	Wykucie z muru ościeżnic drewnianych o powierzchni do 2 m2	szt.	4.000		
d.1	0354-04					
3	KNR 4-04	Transport gruzu samochodem samowyładowczym przy ręcznym załadunku i mechanicznym rozładunku na odległość 5 km - stolarka okienna	m ³	2.283		
d.1	1105-01 1105-02					
4	KNR 0-19	Montaż okien rozwieranych i uchylno-rozwieranych dwudzielnych z PCV z obróbką osadzenia o pow. do 2.0 m2 - profil biały 6-cio komorowy	m ²	2.442		
d.1	1023-09					
5	KNR 0-19	Montaż okien rozwieranych i uchylno-rozwieranych dwudzielnych z PCV z obróbką osadzenia o pow. do 2.5 m2 - profil biały 6-cio komorowy	m ²	16.586		
d.1	1023-10					
6	KNR 0-19	Montaż okien rozwieranych i uchylno-rozwieranych dwudzielnych z PCV z obróbką osadzenia o pow. do 2.0 m2 - profil biały 6-cio komorowy	m ²	1.926		
d.1	1023-09					
7	KNR 0-19	Montaż okien rozwieranych i uchylno-rozwieranych dwudzielnych z PCV z obróbką osadzenia o pow. do 2.0 m2 - profil biały 6-cio komorowy	m ²	1.875		
d.1	1023-09					
8	KNR 2-02	Obróbki przy szerokości w rozwinięciu do 25 cm - z blachy ocynkowanej - parapet na zewn.	m ²	3.780		
d.1	0506-01					

Lp.	Podstawa wyceny	Opis	Jedn. miary	Ilość	Cena zł	Wartość zł (5 x 6)
1	2	3	4	5	6	7
2	45421000-4	WYMIANA STOLARKI DRZWIOWEJ W POMIESZCZENIU ODDZIAŁU DZIECIĘCEGO				
9	KNR 4-01	Wykucie z muru ościeżnic drewnianych o powierzchni do 2 m ²	szt.	2.000		
d.2	0354-04					
10	KNR 4-01	Wykonanie tynków zwykłych wewnętrznych kat. III z zaprawy cementowo-wapiennej na ościeżach szerokości do 40 cm	m	10.000		
d.2	0708-03					
11	KNR 4-04	Transport gruzu z terenu rozbiórki przy ręcznym załadunku i wyładunku samochodem skrzyniowym na odległość 5 km	m ³	2.408		
d.2	1101-02 1101-05					
12	KNR 4-01	zdjęcie skrzydeł drzwiowych	szt.	9.000		
d.2	0903-01					
	analogia					
13	KNR 2-02	Skrzydła drzwiowe płytowe wewnętrzne jednodzielne pełne o powierzchni ponad 1.6 m ² fabrycznie wykończone - 2 zamki z zabezpieczeniem	m ²	1.680		
d.2	1017-02					
14	KNR 2-02	Skrzydła drzwiowe płytowe wewnętrzne jednodzielne pełne o powierzchni ponad 1.6 m ² fabrycznie wykończone	m ²	6.720		
d.2	1017-02					
15	KNR 2-02	Skrzydła drzwiowe płytowe wewnętrzne jednodzielne szklone o powierzchni do 1.6 m ² oszkłone szybą o powierzchni ponad 0.2 m ² fabrycznie wykończone - łazienkowe	m ²	2.520		
d.2	1017-04					

KOSZTORYS OFERTOWY

Klasyfikacja robót wg. Wspólnego Słownika Zamówień

45421000-4 Roboty w zakresie stolarki budowlanej
45431000-7 Kładzenie płytek

NAZWA INWESTYCJI : ROBOTY REMONTOWE W BIBLIOTECIE PUBLICZNEJ
ADRES INWESTYCJI : 16-100 SOKÓŁKA ul. OSIEDLE CENTRUM 21
INWESTOR : URZĄD MIEJSKI w SOKÓŁCE
ADRES INWESTORA : 16-100 SOKÓŁKA ul. PLAC KOŚCIUSZKI 1
BRANŻA : BUDOWLANA

DATA OPRACOWANIA : WRZESIEŃ 2010

Stawka roboczogodziny :

NARZUTY

Koszty pośrednie [Kp]	% R, S
Koszty zakupu [Kz]	% Mbezp
Zysk [Z]	% $R + Kp(R), S + Kp(S)$
VAT [V]	% $\Sigma(R + Kp(R) + Z(R), M + Kz(Mbezp), S + Kp(S) + Z(S))$

Wartość kosztorysowa robót bez podatku VAT	:	zł
Podatek VAT	:	zł
Ogółem wartość kosztorysowa robót	:	zł

Słownie:

WYKONAWCA :

INWESTOR :

Data opracowania
WRZESIEŃ 2010

Wiesław Michalewicz
UPR. PROJEKT. BUD.
W. SPECJ. ARCH. I KONSTR.-BUD.
Nr B1/314/73 i B1/36/81

Data zatwierdzenia

Lp.	Nazwa	Robocizna	Materiały	Sprzęt	Kp	Kz	Z	RAZEM
1	WYMIANA STOLARKI DRZWIOWEJ - drzwi od za- plecza							
2	WYMIANA STOLARKI OKIENNEJ							
3	WYMIANA POSADZKI							
	RAZEM netto							
	VAT							
	Razem brutto							

Słownie:

Lp.	Podstawa wy- ceny	Opis	Jedn. miary	Ilość	Cena zł	Wartość zł (5 x 6)
1	2	3	4	5	6	7
1	45421000-4	WYMIANA STOLARKI DRZWIOWEJ - drzwi od zaplecza				
1	KNR 4-01	Wykucie z muru ościeżnic drzwiowych stalowych o po-	m ²	2.520		
d.1	0354-08	wierzchni ponad 2 m2				
2	KNR 0-19	Montaż drzwi aluminiowych dwuskrzydłowych oszko-	m ²	2.520		
d.1	1024-08	nych na budowie drzwi zewnętrzne - ocieplone , całość przeszkłona , szkło antywłamaniowe , samozamykacze , pochwyty , dwa zamki , kolor brązowy				

Lp.	Podstawa wy- ceny	Opis	Jedn. miary	Ilość	Cena zł	Wartość zł (5 x 6)
1	2	3	4	5	6	7
2	45421000-4	WYMIANA STOLARKI OKIENNEJ				
3	KNR 4-01	Wykucie z muru ościeżnic stalowych okiennych o po-	m ²	8.528		
d.2	0354-08	wierzchni ponad 2 m2 - okno nieotwierane				
4	KNR 4-04	Transport złomu samochodem skrzyniowym z załadun-	t	0.400		
d.2	1107-01 1107-04	kiem i wyładunkiem ręcznym na odległość 5 km - okno i drzwi wejściowe zewn.i wewn.				
5	KNR 0-19	Montaż okien rozwieranych i uchylno-rozwieranych dwu-	m ²	8.528		
d.2	1023-11	dzielnych z PCV z obróbką osadzenia o pow. ponad 2.5 m2 - szt 2				
6	KNR 2-02	Obróbki przy szerokości w rozwinięciu do 25 cm - z blachy ocynkowanej - parapet na zewn.	m ²	1.025		
d.2	0506-01					

KOSZTORYS OFERTOWY

Klasyfikacja robót wg. Wspólnego Słownika Zamówień

45000000-7 Roboty budowlane
45430000-0 Pokrywanie podłóg i ścian
45421000-4 Roboty w zakresie stolarki budowlanej

NAZWA INWESTYCJI : PODJAZD DLA OSÓB NIEPEŁNOSPRAWNYCH WRAZ Z PRZEBUDOWĄ SCHODÓW I
WYMIANĄ DRZWI W WIATROŁAPIE
ADRES INWESTYCJI : 16-100 SOKÓŁKA ul. OSIEDLE CENTRUM 21
INWESTOR : BIBLIOTEKA PUBLICZNA W SOKÓLCIE
ADRES INWESTORA : 16-100 SOKÓŁKA ul. OSIEDLE CENTRUM 1
WYKONAWCA ROBÓT : SYSTEM ZŁECONY
BRANŻA : BUDOWLANA
DATA OPRACOWANIA : WRZESIEŃ 2010

Stawka roboczogodziny :

NARZUTY

Koszty pośrednie [Kp]	% R, S
Koszty zakupu [Kz]	% Mbezp
Zysk [Z]	% $R+Kp(R), S+Kp(S)$
VAT [V]	% $\Sigma(R+Kp(R)+Z(R), M+Kz(Mbezp), S+Kp(S)+Z(S))$

Wartość kosztorysowa robót bez podatku VAT	:	zł
Podatek VAT	:	zł
Ogółem wartość kosztorysowa robót	:	zł

Słownie:

WYKONAWCA :

INWESTOR :

Data opracowania
WRZESIEŃ 2010

Wiesław Miśkiewicz
UPR. PROJ. KIER. BUD.
W. SPECJ. ARCH. I KONSTR.-BUD.
Nr B1/314/73 i B1/36/81

Data zatwierdzenia

Lp.	Nazwa	Robocizna	Materiały	Sprzęt	Kp	Kz	Z	Uproszczone	RAZEM
1	PODJAZD DLA OSÓB NIEPEŁNOSPRAWNYCH WRAZ Z PRZEBUDOWĄ SCHODÓW								
2	POSADZKA W WIA-TROŁAPIE								
3	WYMIANA STOLARKI DRZWIOWEJ W WIA-TROŁAPIE								
	RAZEM netto								
	VAT								
	Razem brutto								

Słownie:

Lp.	Podstawa wy- ceny	Opis	Jedn. miary	Ilość	Cena zł	Wartość zł (5 x 6)
1	2	3	4	5	6	7
1	45000000-7	PODJAZD DLA OSÓB NIEPEŁNOSPRAWNYCH WRAZ Z PRZEBUDOWĄ SCHODÓW				
1	KNR 4-01	Rozbiórka elementów konstrukcji betonowych niezbrojo-	m ³	2.521		
d.1	0212-02	nych o grubości ponad 15 cm - schody zewnętrzne				
2	KNR 4-01	Wywiezienie gruzu sprzymowanego samochodami sa-	m ³	2.521		
d.1	0108-11 0108-12	momowyładowczymi na odległość 5 km				
3	KNR 2-01	Ścinanie drzew piłą ręczną lub siekierą (śr. 10-15 cm)	szt.	1.000		
d.1	0104-01					
4	KNR 2-01	Ręczne karczowanie drzew (śr. 10-15 cm)	szt.	1.000		
d.1	0102-01					
5	KNR 4-04	Transport ściętego drzewa i korzeni samochodem sa-	m ³	0.600		
d.1	1106-01 1106-02	momowyładowczym przy ręcznym załadunku i mecha- nicznym rozładunku na odległość 5 km poz.zast.				
6	KNR 4-01	Wykopy wąskoprzestrzenne, nieumocnione o szerokości	m ³	10.980		
d.1	0102-03	dna do 1.5 m i głębokości do 1.5 m w gruncie kat. IV				
7	KNR 4-01	Zasypanie wykopów ziemią z ukopów z przerzutu ziemi	m ³	2.196		
d.1	0105-02	na odległość do 3 m i ubiciem warstwami co 15 cm w gruncie kat. III				
8	KNR 4-01	Wywóz ziemi samochodami samowyładowczymi na od-	m ³	8.784		
d.1	0108-07 0108-08	ległość 5 km grunt kat. IV				
9	KNR 2 0101-	Deskowanie tradycyjne ław fundamentowych betono-	m ²	13.914		
d.1	01	wych - ponad gruntem				
10	KNR 2 0106-	Betonowanie ław fundamentowych niezbrojonych w de-	m ³	10.984		
d.1	01	skowaniu tradycyjnym - beton B-15				
11	KNR 2 0101-	Deskowanie tradycyjne schodów prostych	m ²	7.308		
d.1	08					
12	KNR 2 0106-	Betonowanie schodów prostych niezbrojonych w desko-	m ³	3.611		
d.1	03	waniu tradycyjnym - beton B-15				
13	KNR 2-02	Podkłady z ubitych materiałów sypkich na podłożu grun-	m ³	9.472		
d.1	1101-07	towym				
14	KNR 2-31	Nawierzchnie z kostki brukowej betonowej grubość 6 cm	m ²	21.280		
d.1	0511-02	na podsypce cementowo-piaskowej - podjazd				
15	KNR 0-12	Licowanie ścian płytkami o wymiarach 30 x 30 cm - na	m ²	17.472		
d.1	0829-04	klej - obłożenie boków podjazdu i fundamentów				
16	NNRNB 202	(z.VI) Okładziny schodów z płytek kamionkowych GRES	m ²	9.500		
d.1	2810-05	o wym. 30x30 cm na zaprawie klejowej o grub.warstwy 5 mm				
17	KNR 2-02	Balustrady schodowe z rur stalowych fi 50 mm malowa-	m	31.200		
d.1	1207-04	ne z pochwytami dla osób niepełnosprawnych poz.zast.				
18	KNR 2-02	Balustrady schodowe z prętów stalowych osadzone i za-	m	3.600		
d.1	1207-03	betonowane w co trzecim stopniu o masie do 14 kg				

Lp.	Podstawa wy- ceny	Opis	Jedn. miary	Ilość	Cena zł	Wartość zł (5 x 6)
1	2	3	4	5	6	7
2	45430000-0	POSADZKA W WIATROLAPIE				
19 d.2	KNR 4-01 0811-07	Rozebranie posadzki z płytek na zaprawie cementowej - w wiatrolapie	m ²	2.592		
20 d.2	KNR 4-01 0108-11 0108- 12	Wywiezienie gruzu sprzyszanego samochodami sa- mowyladowczymi na odległość 5 km	m ³	0.052		
21 d.2	KNR 2-02 1102-02 1102- 03	Warstwy wyrównawcze pod posadzki z zaprawy cemen- towej grubości 130 mm zatarte na gładko - wyrównanie poziomów	m ²	1.045		
22 d.2	NNRNKB 202 2810-05	(z.VI) Okładziny z płytek kamionkowych GRES o wym. 30x30 cm na zaprawie klejowej o grub.warstwy 5 mm	m ²	3.016		

Lp.	Podstawa wyceny	Opis	Jedn. miary	Ilość	Cena zł	Wartość zł (5 x 6)
1	2	3	4	5	6	7
3	45421000-4	WYMIANA STOLARKI DRZWIOWEJ W WIATROLAPIE				
23	KNR 4-01	Wykucie z muru ościeżnic drzwiowych stalowych o powierzchni ponad 2 m2	m ²	6.128		
d.3	0354-08					
24	KNR 4-01	Wykonanie przesklepień otworów w ścianach z cegieł z wykuciem bruzd dla belek -	m ³	0.197		
d.3	0313-02					
25	KNR 4-01	Wykonanie przesklepień otworów w ścianach z cegieł - dostarczenie i obsadzenie belek stalowych do I NP 180 mm	m	4.200		
d.3	0313-04					
26	KNR 4-01	Wykonanie przesklepień otworów w ścianach z cegieł - obmurowanie końców belek stalowych do I NP 180 mm - jako oddzielna robota	szt.	4.000		
d.3	0313-06					
27	KNR 4-01	Rozebrawie nadproży z cegieł na zaprawie cementowej	m ³	0.104		
d.3	0349-05					
28	KNR 4-01	-usunięcie z parteru budynku gruzu	m ³	0.301		
d.3	0106-04					
29	KNR 4-01	Wywiezienie gruzu spryzmowanego samochodami samowyładowczymi na odległość 5 km	m ³	0.301		
d.3	0108-11 0108-12					
30	KNR 4-04	Transport złomu samochodem skrzyniowym z załadunkiem i wyładunkiem ręcznym na odległość 5 km - drzwi wejściowe zewn.i wewn.	t	0.400		
d.3	1107-01 1107-04					
31	KNR 4-01	Wykonanie tynków zwykłych wewnętrznych kat. III z zaprawy cementowej na ościeżach szerokości do 40 cm	m	5.620		
d.3	0708-06					
32	KNR 0-19	Montaż drzwi aluminiowych dwuskrzydłowych oszkłowanych na budowie drzwi zewnętrzne - ocieplone , całość przeszklona , szkło antywłamaniowe , samozamykacze , pochwyt , dwa zamki , kolor brązowy	m ²	3.064		
d.3	1024-08					
Wartość kosztorysowa robót bez podatku VAT						
Podatek VAT						
Ogółem wartość kosztorysowa robót						

Słownie:

Lp.	Podstawa	Opis i wyliczenia	j.m.	Poszcz	Razem
WYMIANA STOLARKI OKIENNEJ W POMIESZCZENIU ODDZIAŁU DZIECIĘCEGO					
1	KNR 4-01	Wykucie z muru ościeżnic drewnianych o powierzchni ponad 2 m2	m ²		
d.1	0354-05	1.46*1.42*8	m ²	16.586	
				RAZEM	16.586
2	KNR 4-01	Wykucie z muru ościeżnic drewnianych o powierzchni do 2 m2	szt.		
d.1	0354-04	4	szt.	4.000	
				RAZEM	4.000
3	KNR 4-04	Transport gruzu samochodem samowyładowczym przy ręcznym załadunku i mechanicznym rozładunku na odległość 5 km - stolarka okienna	m ³		
d.1	1105-01	16.586*0.10	m ³	1.659	
	1105-02	[0.86*1.42*2+0.86*2.24+0.86*2.18]*0.10	m ³	0.624	
	OKNO			RAZEM	2.283
4	KNR 0-19	Montaż okien rozwieranych i uchylno-rozwieranych dwudzielnych z PCV z obróbką osadzenia o pow. do 2.0 m2 - profil biały 6-cio komorowy	m ²		
d.1	1023-09	0.86*1.42*2	m ²	2.442	
				RAZEM	2.442
5	KNR 0-19	Montaż okien rozwieranych i uchylno-rozwieranych dwudzielnych z PCV z obróbką osadzenia o pow. do 2.5 m2 - profil biały 6-cio komorowy	m ²		
d.1	1023-10	1.46*1.42*8	m ²	16.586	
				RAZEM	16.586
6	KNR 0-19	Montaż okien rozwieranych i uchylno-rozwieranych dwudzielnych z PCV z obróbką osadzenia o pow. do 2.0 m2 - profil biały 6-cio komorowy	m ²		
d.1	1023-09	0.86*2.24	m ²	1.926	
				RAZEM	1.926
7	KNR 0-19	Montaż okien rozwieranych i uchylno-rozwieranych dwudzielnych z PCV z obróbką osadzenia o pow. do 2.0 m2 - profil biały 6-cio komorowy	m ²		
d.1	1023-09	0.86*2.18	m ²	1.875	
				RAZEM	1.875
8	KNR 2-02	Obróbki przy szerokości w rozwinięciu do 25 cm - z blachy ocynkowanej - parapet na zewn.	m ²		
d.1	0506-01	[1.46*8+0.86*4]*0.25	m ²	3.780	
				RAZEM	3.780
WYMIANA STOLARKI DRZWIOWEJ W POMIESZCZENIU ODDZIAŁU DZIECIĘCEGO					
9	KNR 4-01	Wykucie z muru ościeżnic drewnianych o powierzchni do 2 m2	szt.		
d.2	0354-04	2	szt.	2.000	
	wewn.			RAZEM	2.000
10	KNR 4-01	Wykonanie tynków zwykłych wewnętrznych kat. III z zaprawy cementowo-wapiennej na ościeżach szerokości do 40 cm	m		
d.2	0708-03	[0.80*2.10*2]*2	m	10.000	
	wewn.			RAZEM	10.000
11	KNR 4-04	Transport gruzu z terenu rozbiórki przy ręcznym załadunku i wyładunku samochodem skrzyniowym na odległość 5 km	m ³		
d.2	1101-02	[0.80*2.05*2]*0.10*2	m ³	0.980	
	1101-05	0.80*2.10*7*0.10+0.60*2.10*2*0.10	m ³	1.428	
	ościeżnice skrzydła drzw.			RAZEM	2.408
12	KNR 4-01	zdjęcie skrzydeł drzwiowych	szt.		
d.2	0903-01	9	szt.	9.000	
	analogia			RAZEM	9.000
13	KNR 2-02	Skrzydła drzwiowe płytowe wewnętrzne jednodelne pełne o powierzchni ponad 1.6 m2 fabrycznie wykończone - 2 zamki z zabezpieczeniem	m ²		
d.2	1017-02	0.80*2.10	m ²	1.680	
				RAZEM	1.680
14	KNR 2-02	Skrzydła drzwiowe płytowe wewnętrzne jednodelne pełne o powierzchni ponad 1.6 m2 fabrycznie wykończone	m ²		
d.2	1017-02	0.80*2.10*4	m ²	6.720	
				RAZEM	6.720
15	KNR 2-02	Skrzydła drzwiowe płytowe wewnętrzne jednodelne szklone o powierzchni do 1.6 m2 oszkłone szybą o powierzchni ponad 0.2 m2 fabrycznie wykończone - łazienkowe	m ²		
d.2	1017-04	0.60*2.10*2	m ²	2.520	
				RAZEM	2.520
3	ROBOTY MALARSKIE				

Lp.	Podstawa	Opis i wyliczenia	j.m.	Poszcz	Razem
16	KNR 4-01	Przygotowanie powierzchni pod malowanie farbami emulsyjnymi starych tynków z poszpachlowaniem nierówności - stropy + ściany	m ²		
d.3	1204-08	400.00	m ²	400.000	
				RAZEM	400.000
17	KNR 4-01	Dwukrotne malowanie farbami emulsyjnymi starych tynków wewnętrznych sufitów	m ²		
d.3	1204-01	150.00	m ²	150.000	
				RAZEM	150.000
18	KNR 4-01	Dwukrotne malowanie farbami emulsyjnymi starych tynków wewnętrznych ścian	m ²		
d.3	1204-02	250	m ²	250.000	
				RAZEM	250.000

Wiesław Minkiewicz
 UPR. PROJ. I NIER. BUD.
 W. SPECJ. ARCH. I KONSTR.-BUD.
 Nr B1/314/73 i B1/38/81

Lp.	Podstawa	Opis i wyliczenia	j.m.	Poszcz	Razem
1		PODJAZD DLA OSÓB NIEPEŁNOSPRAWNYCH WRAZ Z PRZEBUDOWĄ SCHODÓW			
1	KNR 4-01	Rozbiórka elementów konstrukcji betonowych niezbrojonych o grubości ponad 15 cm - schody zewnętrzne	m ³		
d.1	0212-02	1.23*1.77*0.67+1.20*1.77*0.50	m ³	2.521	
				RAZEM	2.521
2	KNR 4-01	Wywiezienie gruzu sprzymowanego samochodami samowyładowczymi na odległość 5 km	m ³		
d.1	0108-11		m ³	2.521	
	0108-12	2.521			
				RAZEM	2.521
3	KNR 2-01	Ścinanie drzew piłą ręczną lub siekierą (śr. 10-15 cm)	szt.		
d.1	0104-01	1	szt.	1.000	
				RAZEM	1.000
4	KNR 2-01	Ręczne karczowanie drzew (śr. 10-15 cm)	szt.		
d.1	0102-01	1	szt.	1.000	
				RAZEM	1.000
5	KNR 4-04	Transport ściętego drzewa i korzeni samochodem samowyładowczym przy ręcznym załadunku i mechanicznym rozładunku na odległość 5 km	m ³		
d.1	1105-01	0.6	m ³	0.600	
	1105-02				
				RAZEM	0.600
6	KNR 4-01	Wykopy wąskoprzestrzenne, nieumocnione o szerokości dna do 1.5 m i głębokości do 1.5 m w gruncie kat. IV	m ³		
d.1	0102-03	8.50*0.30*1.20	m ³	3.060	
		3.00*0.30*1.20*2	m ³	2.160	
		7.00*0.30*1.20	m ³	2.520	
		6.00*0.30*1.20	m ³	2.160	
		1.50*0.30*1.20*2	m ³	1.080	
				RAZEM	10.980
7	KNR 4-01	Zasypanie wykopów ziemią z ukopów z przerzutem ziemi na odległość do 3 m i ubiciem warstwami co 15 cm w gruncie kat. III	m ³		
d.1	0105-02	10.98-8.784	m ³	2.196	
				RAZEM	2.196
8	KNR 4-01	Wywóz ziemi samochodami samowyładowczymi na odległość 5 km grunt kat. IV	m ³		
d.1	0108-07		m ³	8.784	
	0108-08	10.98-2.196			
				RAZEM	8.784
9	KNR 2	Deskowanie tradycyjne ław fundamentowych betonowych - ponad gruntem	m ²		
d.1	0101-01	[0.90+0.52]/2*7.00	m ²	4.970	
		[3.00*0.52]+[2.60*0.52]+[1.30*0.52*2]	m ²	4.264	
		[6.00*0.52*0.50]*3	m ²	4.680	
				RAZEM	13.914
10	KNR 2	Betonowanie ław fundamentowych niezbrojonych w deskowaniu tradycyjnym - beton B-15	m ³		
d.1	0106-01	7.00*1.20*0.30+1.50*1.20*0.30*2+2.40*1.20*0.30+6.00*1.20*0.30*2	m ³	8.784	
	w gruncie	[0.90+0.52]/2*0.20*7	m ³	0.994	
	w szalunkach	1.50*0.52*0.20*2	m ³	0.312	
		2.60*0.52*0.20	m ³	0.270	
		6.00*0.52*0.50*0.20*2	m ³	0.624	
				RAZEM	10.984
11	KNR 2	Deskowanie tradycyjne schodów prostych	m ²		
d.1	0101-08	1.50*0.78*4+0.50*0.78*2+0.62*0.30*4+0.46*0.30*4+0.30*0.30*4+0.16*0.30*4	m ²	7.308	
				RAZEM	7.308
12	KNR 2	Betonowanie schodów prostych niezbrojonych w deskowaniu tradycyjnym - beton B-15	m ³		
d.1	0106-03	1.50*1.20*0.30*2+1.20*0.30*0.78/2*2	m ³	1.361	
	fundament	2.50*0.30*0.30*4	m ³	0.900	
	stopnie	3.00*1.50*0.30	m ³	1.350	
	spocznik				
				RAZEM	3.611
13	KNR 2-02	Podkłady z ubitych materiałów sypkich na podłożu gruntowym	m ³		
d.1	1101-07	[0.32+0.78]/2*7.00*1.10	m ³	4.235	
	podjazd	1.50*2.60*0.38	m ³	1.482	
		[0.38*6.00]*0.50*1.10	m ³	1.254	

Lp.	Podstawa	Opis i wyliczenia	j.m.	Poszcz	Razem
	schody	1.30*2.60*0.74	m ³	2.501	
				RAZEM	9.472
14	KNR 2-31	Nawierzchnie z kostki brukowej betonowej grubość 6 cm na podsypce cemen-	m ²		
d.1	0511-02	towo-piaskowej - podjazd			
		7.00*1.10+2.60*1.30+6.00*1.10+1.50*2.40	m ²	21.280	
				RAZEM	21.280
15	KNR 0-12	Licowanie ścian płytkami o wymiarach 30 x 30 cm - na klej - obłożenie boków	m ²		
d.1	0829-04	podjazdu i fundamentów			
		[7.00*2+1.50+2.80+1.50+6.00*2]*0.20	m ²	6.360	
		[7.00*2+1.50+2.80+1.50+6.00*2]*0.10	m ²	3.180	
		3.00*0.52+6.00*0.52*0.50+7.00*[0.36*0.50]+1.50*0.80+1.20*[0.16+0.80]*	m ²	7.932	
		0.50*2+1.50*0.80			
				RAZEM	17.472
16	NNRNKB	(z.VI) Okładziny schodów z płytek kamionkowych GRES o wym. 30x30 cm na	m ²		
d.1	202 2810-05	zaprawie klejowej o grub.warstwy 5 mm			
	schody	2.50*0.30*4+2.50*0.16*5+3.00*1.50	m ²	9.500	
				RAZEM	9.500
17	KNR 2-02	Balustrady schodowe z rur stalowych fi 50 mm malowane z pochwytym dla	m		
d.1	1207-04	osób niepełnosprawnych			
		poz.zast.			
		7.30+8.00+6.30*2+3.00+0.30	m	31.200	
				RAZEM	31.200
18	KNR 2-02	Balustrady schodowe z prętów stalowych osadzone i zabetonowane w co trze-	m		
d.1	1207-03	cim stopniu o masie do 14 kg			
		1.50*1.20*2	m	3.600	
				RAZEM	3.600
2		POSADZKA W WIATROLAPIE			
19	KNR 4-01	Rozebranie posadzki z płytek na zaprawie cementowej - w wiatrolapie	m ²		
d.2	0811-07				
		1.11*2.09+2.09*0.13	m ²	2.592	
				RAZEM	2.592
20	KNR 4-01	Wywiezienie gruzu sprzyszanego samochodami samowyładowczymi na od-	m ³		
d.2	0108-11	ległość 5 km			
	0108-12				
		2.592*0.02	m ³	0.052	
				RAZEM	0.052
21	KNR 2-02	Warstwy wyrównawcze pod posadzki z zaprawy cementowej grubości 130 mm	m ²		
d.2	1102-02	zatarte na gładko - wyrównanie poziomów			
	1102-03				
		0.50*2.09	m ²	1.045	
				RAZEM	1.045
22	NNRNKB	(z.VI) Okładziny z płytek kamionkowych GRES o wym. 30x30 cm na zaprawie	m ²		
d.2	202 2810-05	klejowej o grub.warstwy 5 mm			
	wiatrolap	1.11*2.09+1.48*0.47	m ²	3.016	
				RAZEM	3.016
3		WYMIANA STOLARKI DRZWIOWEJ W WIATROLAPIE			
23	KNR 4-01	Wykucie z muru ościeżnic drzwiowych stalowych o powierzchni ponad 2 m2	m ²		
d.3	0354-08				
	wewn.	1.48*2.07	m ²	3.064	
	zewn.	1.48*2.07	m ²	3.064	
				RAZEM	6.128
24	KNR 4-01	Wykonanie przesklepień otworów w ścianach z cegieł z wykuciem bruzd dla	m ³		
d.3	0313-02	belek -			
		[2.10*0.47*0.20]	m ³	0.197	
				RAZEM	0.197
25	KNR 4-01	Wykonanie przesklepień otworów w ścianach z cegieł - dostarczenie i obsa-	m		
d.3	0313-04	dzenie belek stalowych do I NP 180 mm			
		2.10*2	m	4.200	
				RAZEM	4.200
26	KNR 4-01	Wykonanie przesklepień otworów w ścianach z cegieł - obmurowanie końców	szt.		
d.3	0313-06	belek stalowych do I NP 180 mm - jako oddzielna robota			
		4	szt.	4.000	
				RAZEM	4.000
27	KNR 4-01	Rozebranie nadproży z cegieł na zaprawie cementowej	m ³		
d.3	0349-05				
		1.48*0.47*0.15	m ³	0.104	
				RAZEM	0.104
28	KNR 4-01	-usunięcie z parteru budynku gruzu	m ³		
d.3	0106-04				

Lp.	Podstawa	Opis i wyliczenia	j.m.	Poszcz	Razem
		0.197+0.104	m ³	0.301	
				RAZEM	0.301
29	KNR 4-01	Wywiezienie gruzu spryzmowanego samochodami samowyladowczymi na odległość 5 km	m ³		
d.3	0108-11				
	0108-12				
		0.197+0.104	m ³	0.301	
				RAZEM	0.301
30	KNR 4-04	Transport złomu samochodem skrzyniowym z załadunkiem i wyładunkiem ręcznym na odległość 5 km - drzwi wejściowe zewn.i wewn.	t		
d.3	1107-01				
	1107-04				
	stalowe	0.20*2	t	0.400	
				RAZEM	0.400
31	KNR 4-01	Wykonanie tynków zwykłych wewnętrznych kat. III z zaprawy cementowej na ościeżach szerokości do 40 cm	m		
d.3	0708-06	[1.48+2.07*2]	m	5.620	
				RAZEM	5.620
32	KNR 0-19	Montaż drzwi aluminiowych dwuskrzydłowych oszkłonych na budowie drzwi zewnętrzne - ocieplone , całość przeszklona , szkło antywłamaniowe , samozaamykacze , pochwyt , dwa zamki , kolor brązowy	m ²		
d.3	1024-08				
	zewn.	1.48*2.07	m ²	3.064	
				RAZEM	3.064

Wiesław Minkiewicz
 UPB. PROJ. KIER. BUD.
 W. SPECJ. ARCH. I KONSTR.-BUD.
 Nr B/1/314/73 i B/1/36/81

Pieczęć Wykonawcy

Przystępując do udziału w postępowaniu o udzielenie zamówienia publicznego na **Modernizację i remonty budynków Biblioteki Publicznej w Sokółce** podajemy wykaz osób, które będą wykonywać zamówienie, wraz z danymi na temat ich kwalifikacji niezbędnych do wykonania zamówienia, a także zakresu wykonywanych przez nich czynności*:

Imię i nazwisko	Proponowana rola w realizacji zamówienia	Doświadczenie zawodowe (lata pracy)	Kwalifikacje zawodowe nr uprawnień i zakres	Informacją o podstawie do dysponowania osobami które będą wykonywać zamówienie	Nazwa podmiotu, który udostępni osobę do wykonania zamówienia**

Podpisano

....., dn. __ . __ . 2010

.....
Podpis osób uprawnionych do składania oświadczeń woli
w imieniu Wykonawcy oraz pieczętka / pieczętka

* - należy dołączyć oświadczenie, że osoby wskazane w wykazie na kierowników robót posiadają właściwe uprawnienia budowlane tj, do kierowania robotami budowlanymi w zakresie budowy dróg, oraz należą do właściwych izb samorządu zawodowego

* * - dotyczy osób wymienionych w wykazie, które nie są pracownikami wykonawcy – należy dołączyć zobowiązanie podmiotu, u którego są zatrudnione o udostępnieniu ich do wykonania przedmiotowego zamówienia.

.....
wykonawca

Oświadczanie, że osoby, które będą uczestniczyć w wykonywaniu zamówienia posiadają wymagane uprawnienia.

Oświadczam, że Wykonawca w postępowaniu o udzielenie zamówienia publicznego na **Modernizację i remonty budynków Biblioteki Publicznej w Sokółce** dysponuje osobami, które będą uczestniczyć w wykonywaniu zamówienia posiadającymi wymagane uprawnienia budowlane w specjalności:

– budowlanej (.....osoba/osób) oraz przynależy/ą do Okręgowej Izby Inżynierów Budownictwa

....., dn. __ . __ . 2010

.....
Podpis osób uprawnionych do składania oświadczeń woli
w imieniu Wykonawcy oraz pieczętka / pieczętki

Załącznik Nr 5. WYKAZ WYKONANYCH ROBÓT BUDOWLANYCH

Pieczęć Wykonawcy

Zamawiający

Burmistrz Sokółki

Przystępując do udziału w postępowaniu o udzielenie zamówienia publicznego na **Modernizację i remonty budynków Biblioteki Publicznej w Sokółce** oświadczamy iż, w ciągu ostatnich 5 lat zrealizowaliśmy następujące zamówienia spełniające warunki określone przez Zamawiającego z podaniem ich wartości, dat wykonania oraz odbiorców:

Lp.	Przedmiot zamówienia	Całkowita wartość brutto roboty budowlanej w PLN	Termin realizacji		Nazwa Zleceniodawcy
			Data rozpoczęcia	Data zakończenia	

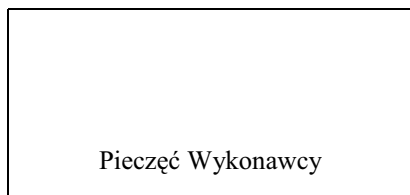
Do niniejszego wykazu dołączono dokumenty potwierdzające, że wyżej wymienione roboty budowlane zostały wykonane zgodnie z zasadami sztuki budowlanej i prawidłowo ukończone.

....., dn. __ . __ . 2010

.....

Podpis osób uprawnionych do składania oświadczeń woli

w imieniu Wykonawcy oraz pieczętka / pieczętki



Oświadczenie*

Składając ofertę w postępowaniu o udzielenie zamówienia publicznego prowadzonym w trybie przetargu nieograniczonego na **Modernizację i remonty budynków Biblioteki Publicznej w Sokółce** oświadczam/my że zgodnie z art. 22 ust. 1 pkt 1-4 ustawy z dnia 29 stycznia 2004 r. - Prawo zamówień publicznych (Dz.U.2007.223.1655 ze zm.):

- 1) *Posiadam/my uprawnienia do wykonywania określonej działalności lub czynności, jeżeli ustawy nakładają obowiązek posiadania takich uprawnień,*
- 2) *Posiadam/my niezbędną wiedzę i doświadczenie oraz potencjał techniczny, a także dysponuję/my osobami zdolnymi do wykonania zamówienia,*
- 3) *Znajduję/my się w sytuacji ekonomicznej i finansowej zapewniającej wykonanie zamówienia,*

....., dn. __ . __ . 2010

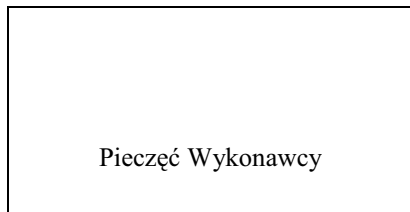
.....

*Podpis osób uprawnionych do składania oświadczeń woli
w imieniu Wykonawcy oraz pieczętka / pieczętka*

* Podpisuje każdy wykonawca składający ofertę

*W przypadku Wykonawców wspólnie ubiegających się o zamówienie powyższy dokument podpisują wszyscy członkowie konsorcjum lub Pełnomocnik w imieniu całego konsorcjum.

Załącznik Nr 7. OŚWIADCZENIE WYKONAWCY O BRAKU PODSTAW DO WYKLUCZENIA NA PODSTAWIE art. 24 ust. 1 USTAWY - PRAWO ZAMÓWIEŃ PUBLICZNYCH



Oświadczenie*

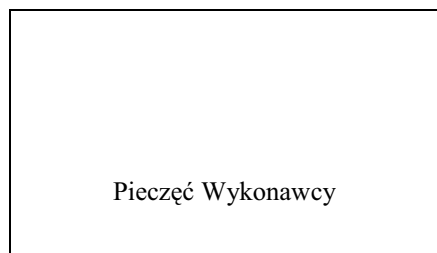
Składając ofertę w postępowaniu o udzielenie zamówienia publicznego prowadzonym w trybie przetargu nieograniczonego na **_Modernizację i remonty budynków Biblioteki Publicznej w Sokółce**, oświadczam/my że zgodnie z art. 24 ust. 1 i 2 ustawy z dnia 29 stycznia 2004 r. - Prawo zamówień publicznych (Dz.U.2007.223.1655 ze zm.) :

nie podlegam/my wykluczeniu z postępowania o udzielenie na podstawie art. 24 ust. 1 i 2 ustawy Prawo zamówień publicznych.

....., dn. __ . __ .2010

.....
*Podpis osób uprawnionych do składania oświadczeń woli
w imieniu Wykonawcy oraz pieczętka / pieczętka*

- * Podpisuje każdy wykonawca składający ofertę
- * W przypadku Wykonawców wspólnie ubiegających się o zamówienie powyższy dokument składa każdy z partnerów konsorcjum w imieniu swojej firmy.



numer oferty
(wpisuje zamawiający)

Zamawiający Burmistrz Sokółki

OFERTA

Odpowiadając na ogłoszenie o przetargu nieograniczonym na **Modernizację i remonty budynków Biblioteki Publicznej w Sokółce** oferujemy wykonanie przedmiotu zamówienia zgodnie z wymogami zawartymi w Specyfikacji Istotnych Warunków Zamówienia za cenę:

CENĘ NETTO _____ **PLN**

słownie złotych:

plus podatek VAT (..... %) tj. zł,

CENĘ BRUTTO _____ **PLN**

słownie złotych:

zgodnie z kosztorysem ofertowym sporządzonym przez Wykonawcę, stanowiącym integralną część niniejszej oferty

1. Oświadczamy, że:
 - 1) Zobowiązujemy się wykonać zamówienie w terminie: **do dnia 9 grudnia 2010 r.**
 - 2) na wykonane roboty i zastosowane materiały udzielamy gwarancji zgodnie z warunkami podanymi w SIWZ tj. 36 miesięcy;
 - 3) zapoznaliśmy się z warunkami podanymi przez Zamawiającego w SIWZ i nie wnosimy do nich żadnych zastrzeżeń,
 - 4) uzyskaliśmy wszelkie niezbędne informacje do przygotowania oferty i wykonania zamówienia.
 - 5) akceptujemy istotne postanowienia umowy oraz termin realizacji przedmiotu zamówienia podany przez Zamawiającego,
 - 6) uważamy się za związanych niniejszą ofertą przez 30 dni od dnia upływu terminu składania ofert,
 - 7) podwykonawcom zamierzamy powierzyć wykonanie następujących części zamówienia:
 - (1)
 - (2)
 - (3)
2. W przypadku udzielenia nam zamówienia zobowiązujemy się do zawarcia umowy w miejscu i terminie wskazanym przez Zamawiającego;
3. Oferta została złożona na stronach
4. Do oferty dołączono następujące dokumenty :
 - **Oświadczenie Wykonawcy** o spełnianiu warunków udziału w postępowaniu – **Załącznik Nr 6** oraz **Załącznik Nr 7**,
 - Aktualny odpis z właściwego rejestru,

- Pełnomocnictwa osób podpisujących ofertę do podejmowania zobowiązań w imieniu firmy składającej ofertę, o ile nie wynikają z przepisów prawa lub innych dokumentów,
- **Wykaz wykonanych** robót budowlanych - **Załącznik Nr 5**, wraz z dokumentami potwierdzającymi, że wymienione roboty budowlane zostały wykonane zgodnie z zasadami sztuki budowlanej i prawidłowo ukończone.
- **Wykaz osób, które będą uczestniczyć w wykonywaniu zamówienia** wraz z oświadczeniem, że osoby, które będą uczestniczyć w wykonywaniu zamówienia, posiadają wymagane uprawnienia, jeżeli ustawy nakładają obowiązek posiadania takich uprawnień- **Załącznik Nr 4**,
- Kosztorysy Ofertowe,

Nazwa i adres **WYKONAWCY** :

.....

NIP

REGON

Adres, na który Zamawiający powinien przesyłać ewentualną korespondencję:

.....

Strona internetowa Wykonawcy :

.....

Osoba wyznaczona do kontaktów z Zamawiającym:

.....

numer telefonu: 0 (_) _ _ _ _ _

Numer faksu: 0 (_) _ _ _ _ _

e-mail

....., dn. _ _ . _ _ . 2010r.

.....
*Podpis osób uprawnionych do składania świadczeń woli
w imieniu Wykonawcy oraz pieczętka / pieczętki*

zawarta 2010 roku w Sokółce , pomiędzy **Biblioteką Publiczną w Sokółce**, mającą swoją siedzibę w 16-100 Sokółka Os. Centrum 21, reprezentowaną przez:

Lucynę Szegotko- Dyrektora
zwaną dalej „Zamawiającym”,

a ,
mającym swą siedzibę w , zwanym dalej w
tekście "Wykonawcą", reprezentowanym przez:

.....,

w rezultacie dokonania przez Zamawiającego, zgodnie z ustawą z dnia 29 stycznia 2004r. Prawo zamówień publicznych, wyboru Wykonawcy w trybie przetargu nieograniczonego – została zawarta umowa o następującej treści:

§ 1.

Zamawiający powierza, a Wykonawca przyjmuje do wykonania zadanie pod nazwą „**Modernizacja i remonty budynków Biblioteki Publicznej w Sokółce**” – zgodnie z dokumentacją budowlano-techniczną i specyfikacją techniczną wykonania i odbioru robót.

§ 2.

1. Przedmiot umowy określony w § 1 szczegółowo precyzuje **Specyfikacja Techniczna Wykonania i Odbioru Robót, oraz dokumentacja projektowa i przedmiar robót**.

2. Oprócz zakresu robót określonego w dokumentacji budowlano-technicznej (zgodnie z przedmiarem robót), wchodzi również pełna obsługa geodezyjna inwestycji, w tym wykonanie inwentaryzacji powykonawczej wybudowanego obiektu oraz wykonanie projektu organizacji ruchu na czas prowadzenia robót i oznakowanie placu budowy.

§ 3.

1. Termin rozpoczęcia robót ustala się w ciągu 7 dni od daty podpisania umowy.
2. Roboty będące przedmiotem umowy Wykonawca wykona w terminie: do dnia 9 grudnia 2010 r.

§ 4.

1. Strony zgodnie ustalają, że Zamawiający dostarczył Wykonawcy formularz specyfikacji istotnych warunków zamówienia, zawierający między innymi istotne dla Zamawiającego postanowienia i zobowiązania Wykonawcy oraz, że są one wprowadzone do niniejszej umowy.
2. Dokumenty zawierające specyfikację istotnych warunków zamówienia stanowią integralną część niniejszej umowy.

§ 5.

Zamawiający przekaze Wykonawcy teren budowy i dziennik budowy w terminie 5 dni od daty podpisania umowy.

§ 6.

1. Zamawiający powołuje Inspektora Nadzoru w osobie:
Inspektor Nadzoru działa w granicach umocowania określonego przepisami ustawy z dnia 7 lipca 1994r. Prawo budowlane (Dz. U. z 2003r. Nr 207, poz. 2016 ze zmianami).
2. Wykonawca ustanawia Kierownika Budowy w osobie:
3. Osobami upoważnionymi do kontaktu ze strony Wykonawcy są:
.....
4. Osobami upoważnionymi do kontaktu ze strony Zamawiającego są:
.....

§ 7.

1. Wykonawca ponosi odpowiedzialność za właściwe zabezpieczenie robót, bezpieczeństwo ruchu, oznakowanie robót, utrudnienia w ruchu oraz ewentualne szkody wyrządzone osobom trzecim w tego tytułu w związku z wykonywanymi robotami objętymi umową w obrębie placu budowy od daty przyjęcia terenu budowy od Zamawiającego do czasu ostatecznego odbioru i przekazaniu obiektu do eksploatacji.
2. Wykonawca zobowiązuje się do umożliwienia wstępu na teren budowy pracownikom organów państwowego nadzoru budowlanego, do których należy wykonywanie zadań określonych ustawą - Prawo budowlane oraz do udostępnienia im danych i informacji wymaganych tą ustawą.
3. Po zakończeniu robót Wykonawca zobowiązany jest uporządkować teren budowy i przekazać go Zamawiającemu w terminie ustalonym na odbiór robót.

§ 8.

Wykonawca nie może bez zgody Zamawiającego zlecić przedmiotu umowy lub jego części podwykonawcy.

§ 9.

1. Wynagrodzenie, za wykonanie przedmiotu umowy strony ustalają, zgodnie ze specyfikacją istotnych warunków zamówienia oraz wybraną w trybie przetargu nieograniczonego ofertą Wykonawcy na **kwotę netto** zł (słownie:), **na kwotę brutto** zł (słownie:), **w tym podatek od towarów i usług VAT w wysokości** zł (.....%).
2. Ceny jednostkowe za wykonanie przedmiotu umowy nie będzie podlegała zmianom i Wykonawca nie może żądać podwyższenia wynagrodzenia.
3. **Rozliczanie inwestycji nastąpi kosztorysem powykonawczym** w oparciu o ceny jednostkowe przedstawione w ofercie, według faktycznie wykonanych i odebranych robót budowlanych

§ 10.

1. Ustala się, że zapłata wynagrodzenia za przedmiot umowy może odbywać się na podstawie faktur przejściowych wystawionych na podstawie protokołów odbioru częściowego, sporządzonych przez przedstawiciela Zamawiającego w obecności Wykonawcy. Faktury przejściowe nie mogą przekroczyć 50% wartości całego zamówienia. Faktury będą płatne w terminie 14 dni od daty dostarczenia ich przez Wykonawcę.
2. Po dokonaniu odbioru ostatecznego nastąpi ostateczne rozliczenie robót fakturą końcową płatną w terminie 14 dni od daty dostarczenia faktury i dokumentów rozliczeniowych przez Wykonawcę.

§ 11.

1. Wykonawca udziela Zamawiającemu gwarancji jakości na przedmiot umowy. Termin gwarancji jakości wynosi 3 lata (36 miesięcy) od daty odbioru ostatecznego przez Zamawiającego.
2. Wykonawca w okresie gwarancji jakości zobowiązuje się do usunięcia wad i usterek na własny koszt.

§ 12.

1. Strony postanawiają, że obowiązują je odszkodowania stanowiące kary umowne.
2. Kary te będą naliczane w następujących wypadkach i wysokościach:
 - a) Wykonawca płaci Zamawiającemu kary umowne:
 - 1) w przypadku odstąpienia od umowy przez Zamawiającego z powodu okoliczności, za które ponosi odpowiedzialność Wykonawca w wysokości 25% wynagrodzenia umownego brutto,
 - 2) za zwłokę w wykonaniu określonego w §3 ust.2 niniejszej umowy terminu wykonania zadania w wysokości 2 % wynagrodzenia umownego brutto za każdy dzień zwłoki
 - 3) za zwłokę w usunięciu wad stwierdzonych przy odbiorze według pozycji kosztorysu w wysokości 2 % wynagrodzenia umownego brutto za każdy dzień zwłoki, liczonej od dnia wyznaczonego na usunięcie wad,
 - 4) za zwłokę w przedłożeniu dokumentów rozliczeniowych przez wykonawcę w wysokości 0,5 % wynagrodzenia umownego brutto za każdy dzień zwłoki, licząc od dnia terminu odbioru wyznaczonego przez Zamawiającego.
 - b) Zamawiający płaci wykonawcy kary umowne:
 - 1) w przypadku odstąpienia od umowy przez Wykonawcę z powodu okoliczności, za które ponosi odpowiedzialność Zamawiający w wysokości 15% wynagrodzenia umownego brutto.
 - 2) Za zwłokę w opłaceniu faktur Zamawiający zapłaci Wykonawcy kary ustawowe.
 - c) Kary umowne określone w ust.1 i 2 liczone będą od wynagrodzenia brutto określonego w §9.

§ 13

2. Odbiór wykonanych robót będzie dokonany zgodnie z ogólnie obowiązującymi przepisami prawa budowlanego i zgodnie ze szczegółowymi specyfikacjami wykonania i odbioru robót budowlanych.
3. Odbiór ostateczny robót przez Zamawiającego nastąpi w ciągu 14 dni od daty zgłoszenia na piśmie przez Wykonawcę o gotowości obiektu do odbioru wraz z kompletem dokumentów potwierdzonych przez Inspektora Nadzoru.
4. Strony postanawiają, że z czynności odbioru będzie spisany protokół zawierający wszelkie ustalenia dokonane w toku odbioru, jak też terminy wyznaczone na usunięcie stwierdzonych przy odbiorze wad.
5. Do obowiązków Wykonawcy należy skompletowanie i przedstawienie zamawiającemu dokumentów pozwalających na ocenę prawidłowego wykonania przedmiotu odbioru, a w szczególności dziennika budowy, zaświadczeń właściwych jednostek i organów, protokołów technicznych odbiorów międzyoperacyjnych, niezbędnych świadectw kontroli jakości oraz dokumentacji powykonawczej za wszystkimi zmianami dokonanymi w toku budowy.
6. Zamawiający wyznaczy ostateczny pogwarancyjny odbiór robót przed upływem terminu gwarancji ustalonego w umowie oraz termin na protokolarne stwierdzenie usunięcia wad po upływie okresu gwarancji.

§ 14.

1. Wykonawca zobowiązuje się wykonać przedmiot umowy z materiałów własnych.
2. Materiały i urządzenia, o których mowa w ust.1 powinny odpowiadać co do jakości wymogom wyrobów dopuszczonych do obrotu i stosowania w budownictwie określonym

w art. 10 ustawy – Prawo budowlane, wymaganiom szczegółowych specyfikacji technicznych wykonania i odbioru robót, specyfikacji istotnych warunków zamówienia oraz projektu.

3. Na materiały Wykonawca obowiązany jest posiadać certyfikat na znak bezpieczeństwa, deklarację zgodności lub certyfikat zgodności z Polska Normą lub aprobatą techniczną.

§ 15.

1. Zmiana postanowień zawartej umowy może nastąpić za zgodą obu stron wyrażoną na piśmie pod rygorem nieważności takiej zmiany.
2. Zakazuje się zmian postanowień zawartej umowy w stosunku do treści oferty, na podstawie której dokonano wyboru wykonawcy, chyba że konieczność wprowadzenia takich zmian wynika z okoliczności, których nie można było przewidzieć w chwili zawarcia umowy, lub zmiany te są korzystne dla zamawiającego.

§ 16.

W sprawach nieuregulowanych niniejszą umową stosuje się przepisy Kodeksu cywilnego oraz w sprawach procesowych przepisy Kodeksu postępowania cywilnego.

§ 17.

1. W razie zaistnienia istotnej zmiany okoliczności powodującej, że wykonanie umowy nie leży w interesie publicznym, czego nie można było przewidzieć w chwili zawarcia umowy, zamawiający może odstąpić od umowy w terminie 30 dni od powzięcia wiadomości o tych okolicznościach.
2. W takim przypadku wykonawca może żądać wyłącznie wynagrodzenia należnego z tytułu wykonania części umowy.

§ 18.

Umowę niniejszą sporządza się w 4 egzemplarzach, 1 dla Wykonawcy i 3 dla Zamawiającego.

§ 19.

Integralną część umowy stanowią załączniki:

1. Formularz specyfikacji istotnych warunków zamówienia.
2. Oferta.

ZAMAWIAJĄCY

WYKONAWCA

.....

.....